



Ministerio de Economía
Secretaría de Obras Públicas
Instituto Nacional del Agua

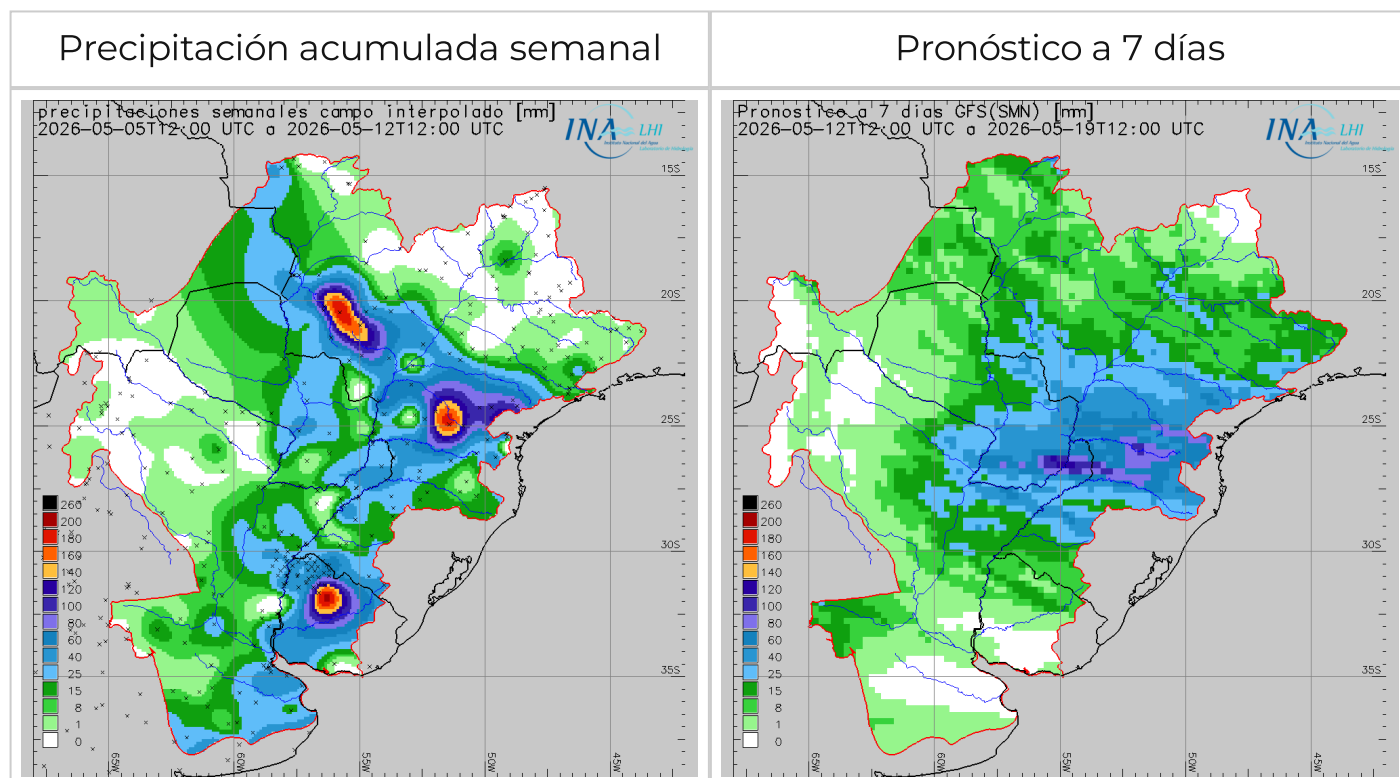
2026 - "Año de la Grandeza Argentina"



Reporte hidrometeorológico diario de la Cuenca del Plata

Fecha de actualización: 12/05/2026

Situación meteorológica



Las previsiones numéricas de precipitación para los próximos siete días indican el **probable desarrollo de eventos precipitantes** sobre el sector **noreste-este** de la **Cuenca del Plata**. En particular, en el **sector regulado del Alto Paraná** se prevén precipitaciones **leves**, mientras que en el **sector no regulado** se esperan lluvias **moderadas** con **núcleos ligeramente abundantes**, principalmente sobre las **afluencia de Guairá, Ivaí y Piquirí**. A su vez, persiste la probabilidad de la ocurrencia de lluvias **moderadas** sobre las **cuenca superior e inferior del río Iguazú**, mientras que en la **cuenca media** se esperan acumulados **abundantes**. Asimismo, tanto en la **cuenca propia de Yacyretá** como en el tramo **incremental Yacyretá - Corrientes** se prevén precipitaciones **moderadas**. Por otra parte, sobre la **cuenca del río Uruguay** se prevén precipitaciones con los acumulados

areales más abundantes sobre la **cuenca alta, moderados con núcleos abundantes**, en tanto que sobre la **cuenca media** se estiman lluvias **leves** con núcleos **moderados** y sobre la **cuenca baja** lluvias **leves**. En lo que respecta a la **cuenca** del río **Paraguay**, se anticipan precipitaciones **leves** a **moderadas** en la cuenca **media**, mientras que sobre el **tramo inferior** se prevén precipitaciones **leves** a **moderadas** con **núcleos ligeramente abundantes** (con señales más fuertes sobre la cuenca del río Tebicuary). Por su parte, en la **cuenca media** del río **Paraná**, particularmente en el tramo **Corrientes - Goya** se esperan precipitaciones **leves** con núcleos ligeramente moderados sobre la margen izquierda. Finalmente, en el resto de la cuenca no se esperan precipitaciones significativas.

Situación hidrológica



Condición hídrica de los principales cursos de la Cuenca del Plata en territorio Argentino en base a la última observación de nivel o caudal en estaciones de referencia. Se calcula la frecuencia de superación (%) en el periodo 1991-2020 y se clasifica en 5 categorías. Adicionalmente se indica superación de niveles de alerta y evacuación.

Estación	Río	Nivel (m)	Alerta	Evacuación	Perspectiva
Puerto Iguazú	Paraná	7,80 ↑	25,00	28,00	aguas bajas
Corrientes	Paraná	2,65 ↓	6,50	7,00	aguas medias bajas
Barranqueras	Paraná	2,61 ↓	6,00	6,50	aguas medias bajas
Goya	Paraná	3,05 =	5,20	5,70	aguas medias bajas
Reconquista	Paraná	2,83 ↑	5,10	5,30	aguas medias bajas
La Paz	Paraná	3,26 ↑	5,80	6,15	aguas medias bajas
Paraná	Paraná	2,36 ↑	4,70	5,00	aguas medias bajas
Santa Fe	Paraná	2,66 =	5,30	5,70	aguas medias bajas
Victoria	Paraná/Delta	3,19 =	4,60	5,90	aguas medias
Rosario	Paraná	2,21 ↑	5,00	5,25	aguas medias bajas
San Fernando	Lujan	-0,06 ↓	3,00	3,50	aguas medias/medias altas
Puerto Pilcomayo	Paraguay	3,99 =	5,35	6,00	aguas medias
Puerto Formosa	Paraguay	4,99 ↑	7,80	8,30	aguas medias
San Javier	Uruguay	1,54 ↓	8,00	10,00	aguas medias
Santo Tomé	Uruguay	3,97 ↓	11,50	12,50	aguas medias
Paso de los Libres	Uruguay	4,64 ↓	7,50	8,50	aguas medias
Concordia	Uruguay	6,46 ↓	11,00	12,50	aguas medias altas
Concepción del Uruguay	Uruguay	3,12 ↑	5,30	6,30	aguas medias altas
Boca Gualeguaychú	Uruguay	1,82 ↓	2,90	3,10	aguas medias altas

Estación	Río	Caudal (m ³ /s)	Alerta	Evacuación	Perspectiva
Guaíra Porto	Paraná	8647 =	20000	25000	aguas medias bajas
Represa Itaipú	Paraná	7737 =	20000	25000	aguas medias bajas
Andresito	Iguazu	500 ↓	5000	6500	aguas bajas/medias bajas
Confluencia	Paraná	8237 ↓	25000	30000	aguas bajas
Yacyretá afluente	Paraná	8500 ↑	25000	30000	aguas bajas/medias bajas
Yacyretá efluente	Paraná	8600 ↓	25000	30000	aguas bajas/medias bajas

aguas altas aguas medias altas aguas medias aguas medias bajas aguas bajas

SISTEMA PARAGUAY - IGUAZÚ - PARANÁ:

- El caudal del **Alto Paraná en Guairá** se observó con base en **aguas medias bajas** (leve descenso respecto a los valores mínimos registrados durante abril/mayo), si bien con ascenso de punta en la **franja límite aguas medias bajas/medias**, en asociación a un nuevo repunte del aporte en ruta desde el sector no regulado por efecto de las últimas lluvias con núcleos abundantes en la región. Actualmente se observa oscilante en punta en rango semejante, en sintonía con la propagación del aporte en ruta. A continuación, es probable que persista oscilante en rango semejante, por efecto compensatorio del mayor aporte en ruta, en asociación al patrón de descarga últimamente observado sobre Porto Primavera/Rosana (gradual descenso). Por otro lado, la **erogación en Itaipú** se observó oscilante en **aguas medias bajas**. Actualmente exhibe leve disminución de base en la **franja límite aguas bajas/medias bajas**. A corto plazo, la condición del almacenamiento favorece sostener la dinámica mayoritariamente en aguas medias bajas, con posibilidad de leve recuperación del derrame.

- El **río Iguazú en Andresito** se observó oscilante en **aguas medias bajas**, con recuperación de base sobre la **franja límite aguas bajas/medias bajas** y valores diarios relativamente estables, en asociación al leve incremento de aporte en ruta por efecto de las lluvias en la cuenca baja. A corto plazo, se prevé que continúe oscilante con tendencia de base en la franja límite aguas bajas/medias bajas, fuertemente regulado, todavía con mayor permanencia en aguas medias bajas, en sintonía con la leve recuperación de la descarga del sistema de presas aguas arriba. Asimismo, la moderada recuperación de la capacidad de regulación todavía favorece sostener el aporte por encima de los valores registrados a mediados de abril, y en combinación con la perspectiva de lluvias, es probable que hacia el plazo extendido pueda registrarse recuperación en los valores semanales (por efecto de tránsitos).

- En el **río Paraguay**, sobre el tramo **Puerto Pilcomayo - Formosa**, continuó en leve ascenso en **aguas medias**. En las secciones superiores exhibió leve incremento de tasa, en asociación a las últimas lluvias sobre la margen izquierda del tramo inferior, mientras que en las secciones inferiores todavía se observa gradual atenuación del ascenso. En el corto plazo, se prevé que continúe oscilante/leve ascenso, con atenuación progresiva hacia culminación en ambas secciones, en sintonía con el patrón observado aguas arriba.

- En **Yacyretá**, la **afluencia** se observó oscilante en descenso en **aguas bajas/medias bajas**, en asociación directa al patrón observado en la descarga de Itaipú. Actualmente, exhibe disminución de base en **aguas bajas**. Durante los próximos 4 días, se prevé que **continúe oscilante con incremento de punta en aguas medias bajas**, en sintonía con las lluvias observadas sobre la cuenca propia (aporte en ruta en ascenso) y la probabilidad de sostenerse un aporte leve/moderadamente recuperado en la descarga del río Iguazú y el aporte estable del Alto Paraná. En plazo extendido es

probable registrar recuperación en los valores semanales, con mayor incremento de punta. Por otro lado, la **erogación** se observó oscilante en **aguas bajas/medias bajas**, con base estable en **aguas bajas** y punta en **aguas medias bajas**. Durante los próximos 4 días se prevé que sostenga puntas en aguas bajas, posiblemente con leve disminución en el derrame. En plazo extendido, en asociación a la perspectiva sobre la afluencia, es probable que se registre recuperación sobre el derrame semanal.

- El río **Paraná** en **Corrientes - La Paz** se observó con incremento de **base** en rango superior de **aguas medias bajas**, en asociación al aporte en ascenso del río Paraguay. Asimismo, exhibió leve incremento de punta en las secciones superiores, con aproximación a la **franja límite aguas media bajas/medias**, por efecto de la propagación de este tránsito en combinación con erogación estable de Yacyretá. Por otro lado, en las secciones inferiores se observó un patrón semejante, si bien con oscilaciones de amplitud acotada. A corto plazo se prevé que se sostenga con **valores semanales oscilantes en aguas medias bajas**, fundamentalmente en asociación a la propagación del aporte del tramo inferior del río Paraguay, con amplitud más acotada en asociación a la operación actual de Yacyretá. Aguas abajo, sobre **Santa Fe/Paraná - Rosario**, se observó con leve incremento de los valores semanales en rango superior de **aguas medias bajas**, más notoriamente en **Paraná**, en asociación al traslado del patrón observado aguas arriba y actualmente se lo observa oscilante/estable luego de un leve descenso de punta. Por otro lado, en **Rosario** se lo registró oscilante con ocasional leve descenso en los mínimos semanales, en rango propio de **aguas medias bajas**, en sintonía con la recesión del aporte en ruta. Actualmente, exhibe un leve incremento de punta por efecto del traslado de mareas, de manera tal que no se registrar tendencia claramente definida (oscilante/estable). A corto plazo se prevé que el tramo persista con recuperación de base en aguas medias bajas (oscilante/estable), en sintonía con el traslado del tránsito del río Paraguay.

SISTEMA URUGUAY:

- Sobre el **tramo medio del río Uruguay** se desarrolla la fase de descenso de la última crecida ordinaria con puntas en aguas medias/medias altas, todavía persistiendo mayoritariamente en valores de **aguas medias**. En la sección de **San Javier** continúa en disminución, con **tendencia de base** en franja límite **aguas medias bajas/medias**. En **Santo Tomé** se observa en fase de descenso en **aguas medias**, ante la recesión del aporte lateral sobre el tramo, luego de haber alcanzando puntas en franja límite **aguas medias/medias altas**. Por otro lado, en **Paso de los Libres** persistió **oscilante en punta (culminación)**, sobre la **franja límite aguas medias/medias altas**, sostenido por caudal afluente del río Ibicuy, si bien ya **próximo al inicio de la fase de descenso**. En el corto plazo se espera que el tramo continúe en descenso, con **tendencia de base** en rango inferior de **aguas medias**, regulada por erogación. Para el plazo extendido, la probabilidad de precipitaciones sobre el tramo Chapecó - El Soberbio todavía podría favorecer el desarrollo de nuevos repuntes en aguas medias/medias altas.

- La **afluencia a Salto Grande** se observó en culminación y descenso, con tendencia atenuada por **persistencia del aporte lateral, principalmente del río Cuareim**, sosteniendo el caudal en aguas medias altas. Por otra parte, la **erogación** se observó **oscilante/en ascenso**, con punta en el límite **aguas medias/medias altas** y sosteniendo el incremento de amplitud respecto al ciclo precedente. Se espera el desarrollo de la fase de descenso sobre la afluencia, si bien atenuándose progresivamente y posiblemente sosteniéndose al menos oscilante en aguas medias, en vista de las observaciones hidrológicas aguas arriba. Sobre el **tramo inferior**, las alturas hidrométricas en **Concordia** se observan con **punta en aguas medias altas**, en asociación a la erogación del embalse, con base en rango central de **aguas medias**. En **Concepción del Uruguay** y en la desembocadura de **Gualedaychú** continúa el traslado de este patrón, con **recuperación de valores**. Se prevé que **sostenga o registre recuperación de base**, con mayor permanencia en aguas medias, superiores a la transición marzo/abril, y con puntas en rango superior de aguas medias.

FRENTE DEL DELTA:

- En la proximidad al estuario del Río de la Plata, las alturas en la estación de **San Fernando** sobre el brazo Luján se observaron en descenso, con mínimos en **aguas bajas**, por debajo del cero de escala. Para el 13/5 se observaría nuevamente en ascenso, con punta probable en aguas medias altas/altas. Para los próximos 2 a 3 días se observaría con mayor persistencia en aguas medias/medias altas.

Gráficos de nivel observado y previsión

