



Ministerio de Economía
Secretaría de Obras Públicas
Instituto Nacional del Agua

2026 - "Año de la Grandeza Argentina"

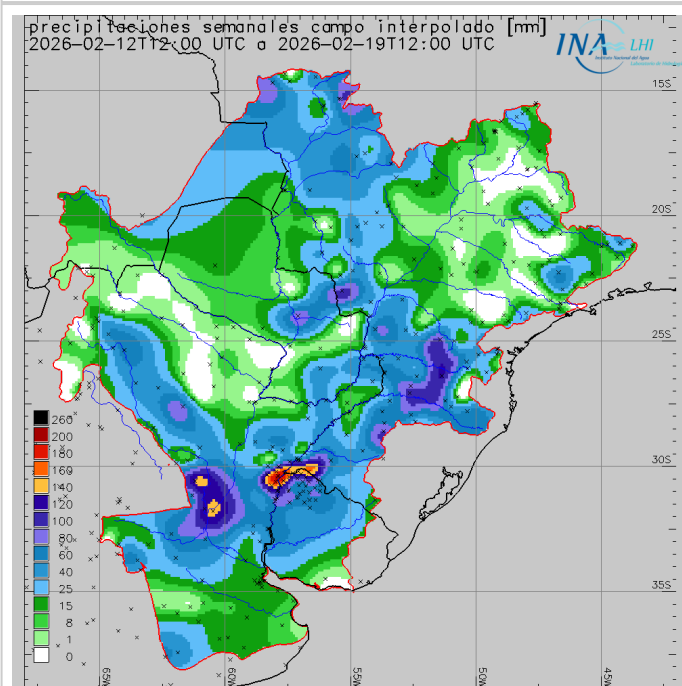


Reporte hidrometeorológico diario de la Cuenca del Plata

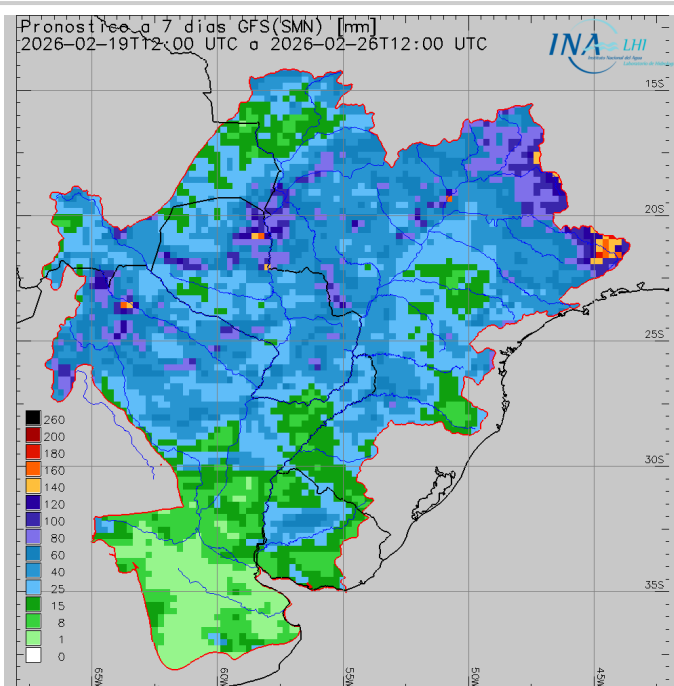
Fecha de actualización: 19/02/2026

Situación meteorológica

Precipitación acumulada semanal



Pronóstico a 7 días



Las previsiones numéricas de precipitación para los próximos siete días indican el probable desarrollo de eventos precipitantes sobre gran parte de la Cuenca del Plata. En particular, en la cuenca alta del río **Paraná** se prevén acumulados medios areales **moderados** con **núcleos** de acumulados ligeramente **abundantes** sobre el aporte a Guairá (más bien aislados), la cuenca del río Paranaíba y la cuenca del río Grande (posiblemente más extensos o abundantes). Asimismo, en la cuenca del río **Iguazú**, la cuenca **propia de Yacyretá**, el incremental **Yacyretá - Corrientes**, y la cuenca alta del río **Uruguay**, se esperan lluvias **leves o moderadas**. Por su parte, en la cuenca del río **Paraguay** se prevén precipitaciones con acumulados mayormente **moderados**, con los mayores montos sobre el tramo medio y las nacientes de los ríos Bermejo y Pilcomayo, todavía con señales

de **núcleos abundantes** (más notorias sobre el tramo medio). Sobre la región sur de la cuenca se destacan precipitaciones con acumulados **moderados** sobre la cuenca media y alta del río **Salado Santafesino**, y aún con probabilidad precipitaciones **leves a moderados** sobre la **cuenca baja** del río **Uruguay**, y el tramo medio del río **Paraná**. Finalmente, se esperan lluvias **leves** sobre la cuenca del río **Carcarañá**, y gran parte del río **Salado Bonaerense**.

Situación hidrológica



Condición hídrica de los principales cursos de la Cuenca del Plata en territorio Argentino en base a la última observación de nivel o caudal en estaciones de referencia. Se calcula la frecuencia de superación (%) en el periodo 1991-2020 y se clasifica en 5 categorías. Adicionalmente se indica superación de niveles de alerta y evacuación.

| Estación | Río | Nivel (m) | Alerta | Evacuación | Perspectiva | |
|------------------------|--------------|-----------|--------|------------|---------------------------|--|
| Puerto Iguazú | Paraná | 9,40 ↑ | 25,00 | 28,00 | aguas bajas/medias bajas | |
| Corrientes | Paraná | 1,67 ↓ | 6,50 | 7,00 | aguas bajas/medias bajas | |
| Barranqueras | Paraná | 1,61 ↓ | 6,00 | 6,50 | aguas bajas/medias bajas | |
| Goya | Paraná | 2,16 ↓ | 5,20 | 5,70 | aguas bajas/medias bajas | |
| Reconquista | Paraná | 2,06 ↓ | 5,10 | 5,30 | aguas bajas/medias bajas | |
| La Paz | Paraná | 2,81 ↓ | 5,80 | 6,15 | aguas bajas/medias bajas | |
| Paraná | Paraná | 1,92 ↑ | 4,70 | 5,00 | aguas bajas/medias bajas | |
| Santa Fe | Paraná | 2,15 ↑ | 5,30 | 5,70 | aguas bajas/medias bajas | |
| Victoria | Paraná/Delta | 2,92 ↓ | 4,60 | 5,90 | aguas medias bajas | |
| Rosario | Paraná | 1,72 = | 5,00 | 5,25 | aguas bajas/medias bajas | |
| San Fernando | Lujan | 0,99 ↑ | 3,00 | 3,50 | aguas medias | |
| Puerto Pilcomayo | Paraguay | 1,49 ↑ | 5,35 | 6,00 | aguas bajas/medias bajas | |
| Puerto Formosa | Paraguay | 1,58 ↓ | 7,80 | 8,30 | aguas bajas/medias bajas | |
| San Javier | Uruguay | 1,42 ↑ | 8,00 | 10,00 | aguas medias bajas/medias | |
| Santo Tomé | Uruguay | 2,34 ↓ | 11,50 | 12,50 | aguas medias bajas/medias | |
| Paso de los Libres | Uruguay | 2,10 ↓ | 7,50 | 8,50 | aguas medias bajas/medias | |
| Concordia | Uruguay | 4,78 ↑ | 11,00 | 12,50 | aguas medias bajas/medias | |
| Concepción del Uruguay | Uruguay | 1,16 ↓ | 5,30 | 6,30 | aguas medias bajas/medias | |
| Boca Gualeguaychú | Uruguay | 1,06 ↓ | 2,90 | 3,10 | aguas medias bajas/medias | |

| Estación | Río | Caudal (m ³ /s) | Alerta | Evacuación | Perspectiva |
|-------------------|--------|----------------------------|--------|------------|---------------------------|
| Guaíra Porto | Paraná | 7677 ↓ | 20000 | 25000 | aguas bajas/medias bajas |
| Represa Itaipú | Paraná | 7716 ↓ | 20000 | 25000 | aguas bajas/medias bajas |
| Andresito | Iguazú | 1799 ↑ | 5000 | 6500 | aguas medias bajas/medias |
| Confluencia | Paraná | 9515 ↑ | 25000 | 30000 | aguas bajas/medias bajas |
| Yacyretá afluente | Paraná | 9400 ↑ | 25000 | 30000 | aguas bajas/medias bajas |
| Yacyretá efluente | Paraná | 10200 ↓ | 25000 | 30000 | aguas bajas/medias bajas |

aguas altas aguas medias altas aguas medias aguas medias bajas aguas bajas

SISTEMA PARAGUAY - IGUAZÚ - PARANÁ:

- El caudal del **Alto Paraná en Guairá** se observa oscilante en **aguas medias bajas**, con recuperación ocasional de base, en asociación al leve incremento de la descarga del sector regulado y la contribución estable del aporte en ruta desde el sector regulado. A corto plazo se prevé que continúe oscilante en aguas medias bajas, con puntas en la franja límite aguas medias bajas/medias, en sintonía con la tendencia actual observada en Porto Primavera. Por otro lado, la **erogación en Itaipú** se observó oscilante en **aguas bajas/medias bajas**, con disminución de base y amplitud estable. A corto plazo, la condición del almacenamiento favorece sostener la dinámica en rango de aguas bajas/medias bajas, todavía con capacidad de regulación para sostener incrementos ocasionales de la erogación o bien manteniendo la tendencia de recarga, en sintonía con el leve incremento de la afluencia.

- El río **Iguazú en Andresito** se observa oscilante con punta en rango de **aguas medias** y con base en **aguas medias bajas**, fuertemente regulado por la descarga del sistema de presas aguas arriba, todavía con moderado incremento de amplitud en rango superior de **aguas medias** en asociación a la erogación y las últimas lluvias sobre la cuenca baja. Durante los próximos días se prevé que al menos continúe regulado oscilante en aguas medias bajas/medias, todavía con probabilidad de gradual disminución de base, puesto la condición actual del almacenamiento.

- El río **Paraguay en Puerto Pilcomayo y Formosa** se observa oscilante en la **franja límite aguas bajas/medias bajas**, tras la culminación del último repunte. A corto plazo se prevé que persista

oscilante/estable (o con muy leve descenso, y luego sosteniéndose oscilante/estable) en rango semejante.

- En **Yacyretá**, la **afluencia** se observó en descenso en la franja límite aguas bajas/medias bajas, con **disminución de base** en rango superior de **aguas bajas**, en asociación al patrón observado en la descarga de Itaipú. Durante los próximos 4 días se proyecta oscilante en aguas bajas/medias bajas, con posible incremento de punta en aguas medias bajas en sintonía con la tendencia en la descarga de Itaipú y la proyección de precipitaciones sobre la cuenca propia. Por otro lado, la **erogación** se observó oscilante en la **franja límite aguas bajas/medias bajas**, con **disminución de base** en **aguas bajas**. A corto plazo se proyecta puntas en la franja límite aguas bajas/medias bajas y tendencia de base relativamente estable en aguas bajas.

- El **río Paraná en Corrientes - La Paz** se observó con tendencia de base en la **franja límite aguas bajas/medias bajas**, con base relativamente estable y leve incremento de amplitud ocasional en las secciones superiores, en asociación al aporte en fase de culminación del río Paraguay. Por otro lado, se observó oscilante en punta en las secciones inferiores, en asociación al incremento del aporte en ruta por efecto de las últimas lluvias significativas en la región. A corto plazo se prevé que continúe con tendencia de base en la franja límite aguas bajas/medias bajas y con disminución de punta en las secciones inferiores (extinción de efectos locales). En plazo extendido podría observarse con base estable y eventual recuperación de punta, con mayor probabilidad en aguas medias bajas, todavía por debajo de los valores normales de época del año. Aguas abajo, sobre **Santa Fe/Paraná - Rosario**, se observa oscilante en rango inferior de **aguas medias bajas**, en asociación al incremento del aporte en ruta por efecto de las últimas lluvias sobre el tramo y los aportes laterales. A corto plazo se prevé la extinción de este efecto (oscilaciones acopladas por efectos locales), sosteniendo el descenso gradual impuesto durante los días precedentes, con tendencia de base en aguas bajas/medias bajas o rango superior de aguas bajas, pudiendo estabilizarse en plazo extendido.

SISTEMA URUGUAY:

- El **tramo medio del río Uruguay** continúa con base relativamente estable en la franja límite **aguas medias bajas/medias**, todavía con oscilaciones reguladas por erogación. En el tramo **San Javier - Santo Tomé y Paso de los Libres** se observa levemente oscilante sobre el límite aguas medias/medias bajas. Se prevé que el tramo persista con dinámica semejante, con oscilaciones reguladas por erogación para el corto plazo. A su vez, las precipitaciones registradas sobre la cuenca alta sostendrían el nivel de base en valores relativamente estables, en rango inferior de aguas medias.

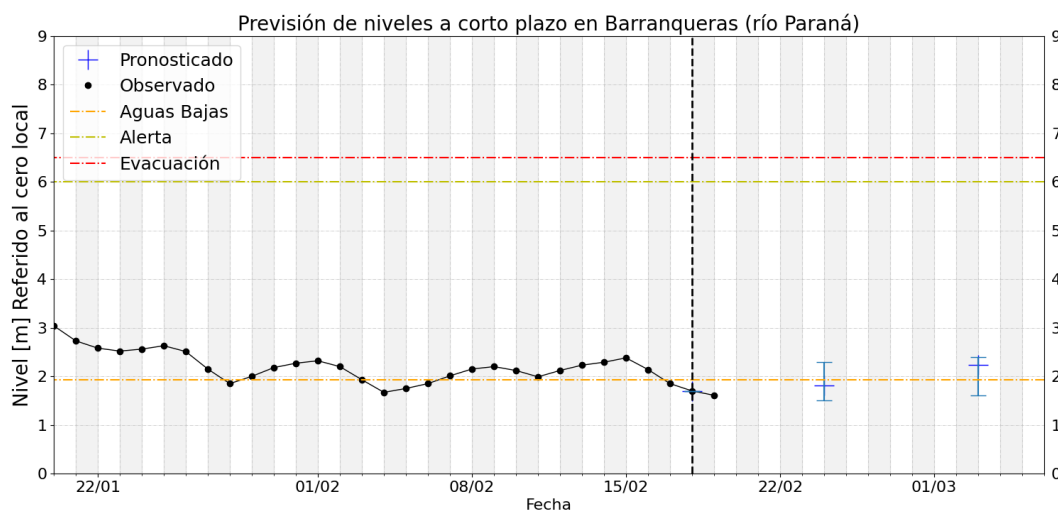
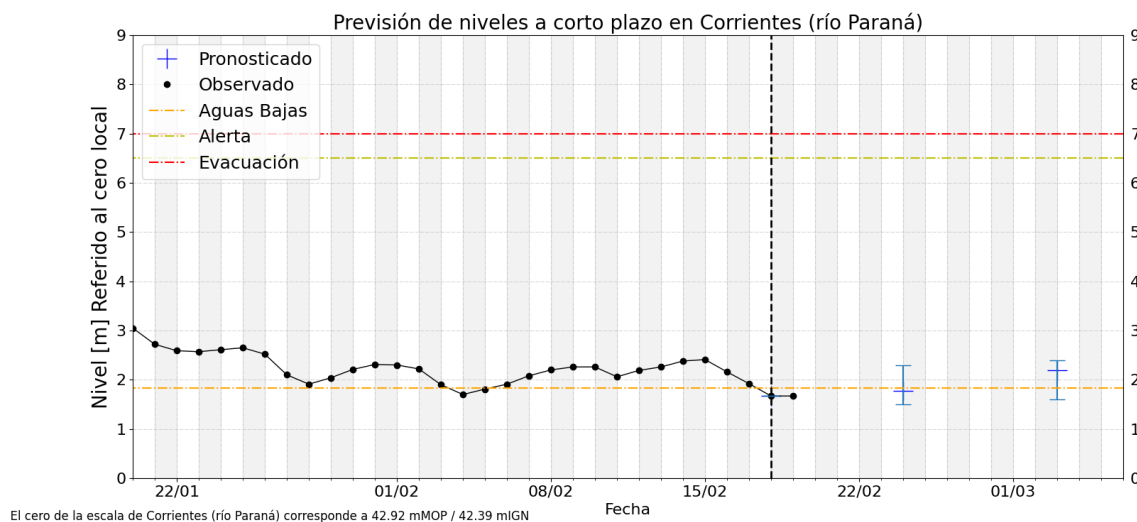
- La **afluencia a Salto Grande** se observa en ascenso, acotada al rango inferior de **aguas medias**, por efecto de precipitaciones sobre la cuenca incremental. La erogación operó en sintonía con el leve repunte en la afluencia, en **aguas medias**. Continuaría oscilante en culminación, en franja inferior

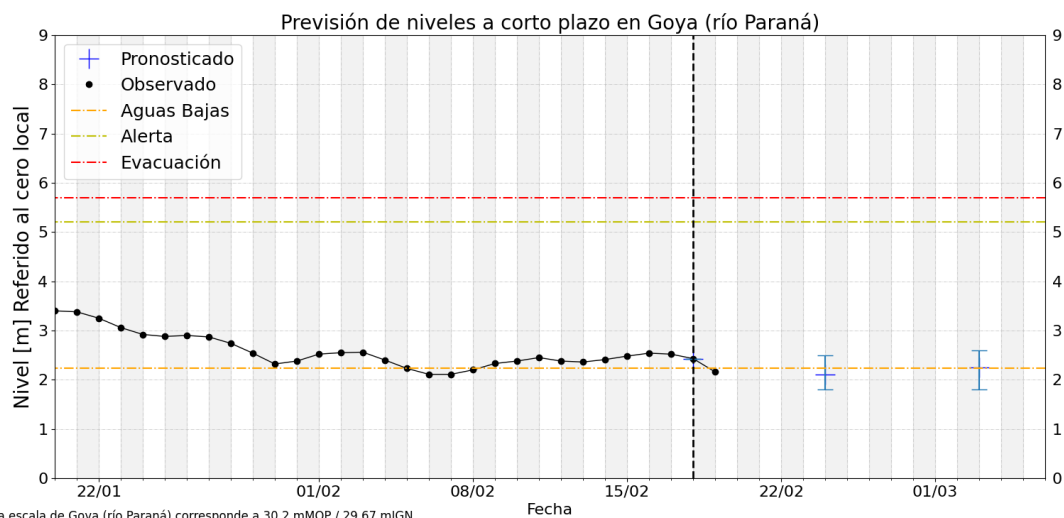
de aguas medias. Sobre el **tramo inferior**, las alturas hidrométricas en **Concordia** se observan en **ascenso** en rango de **aguas medias**, en asociación directa con la operación del embalse, mientras que en **Concepción del Uruguay** persiste con **oscilaciones en aguas medias bajas**. La perspectiva para el tramo inferior es de persistencia en la **tendencia de base en aguas medias bajas**, manteniendo **puntas en aguas medias** por efecto de la operación del embalse.

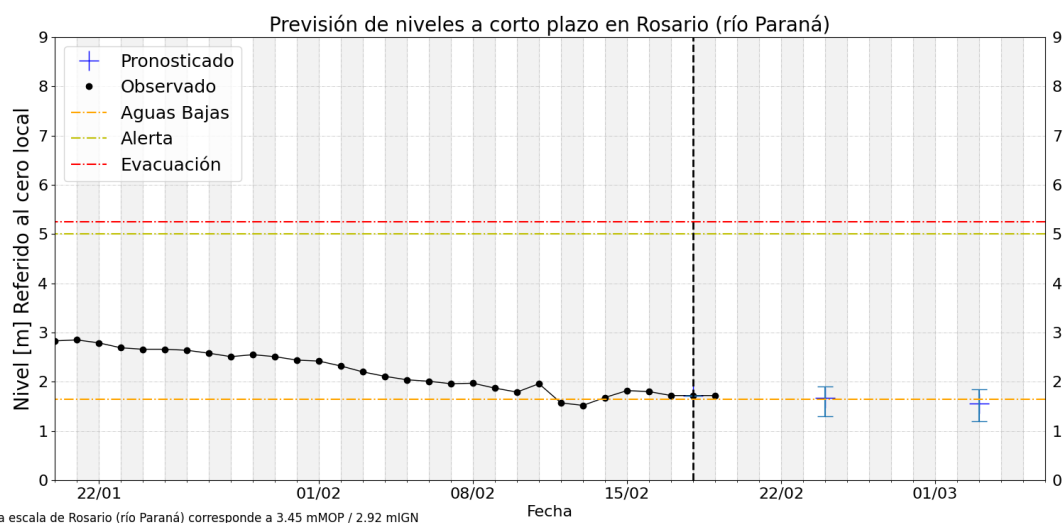
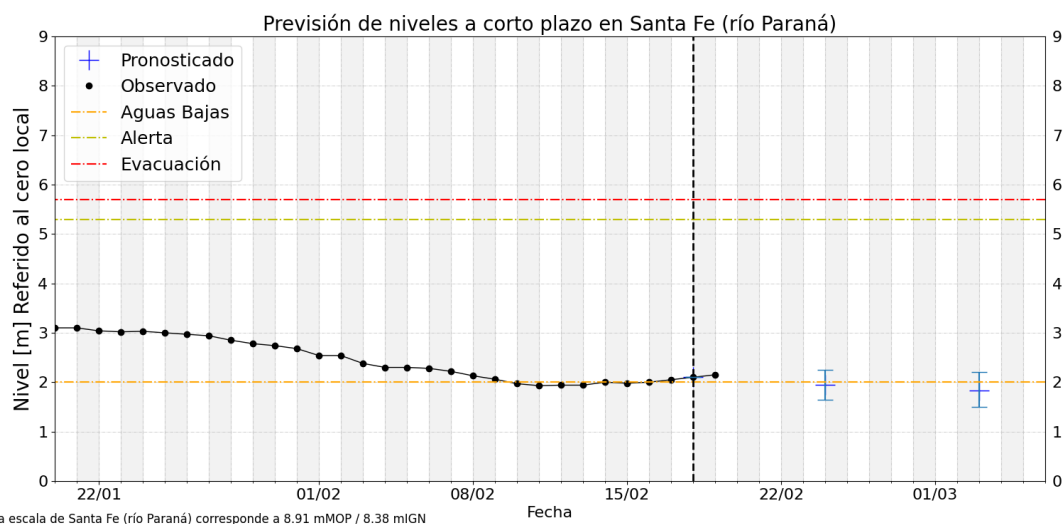
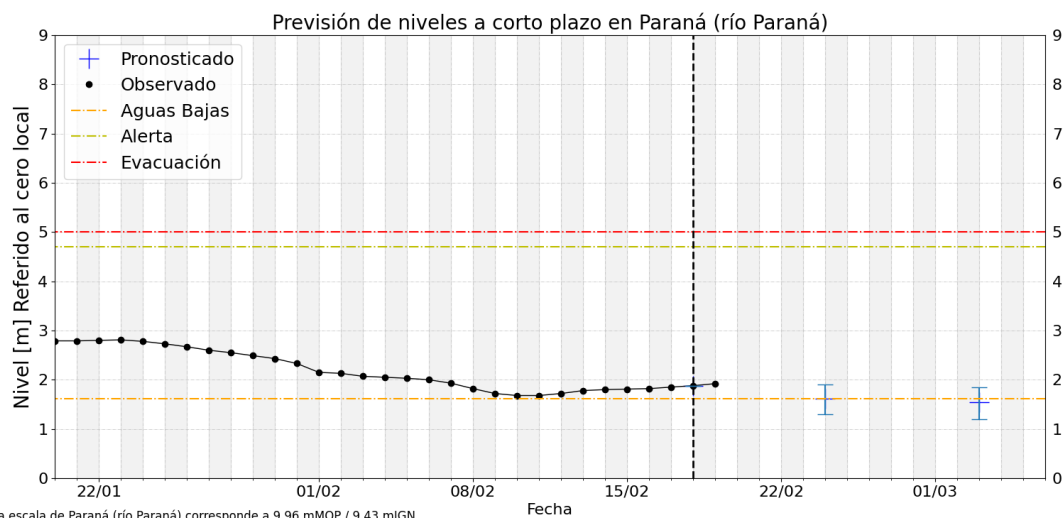
FRENTE DEL DELTA:

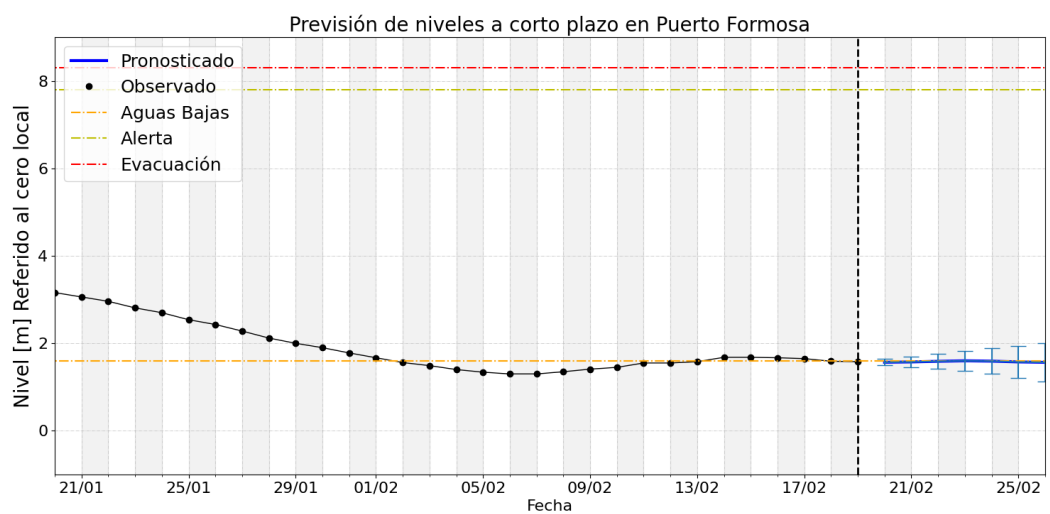
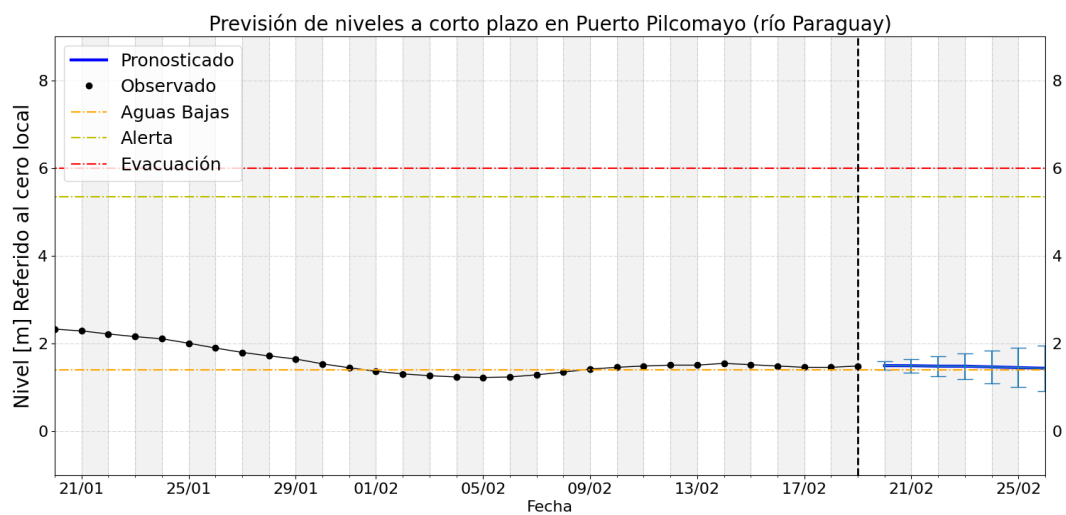
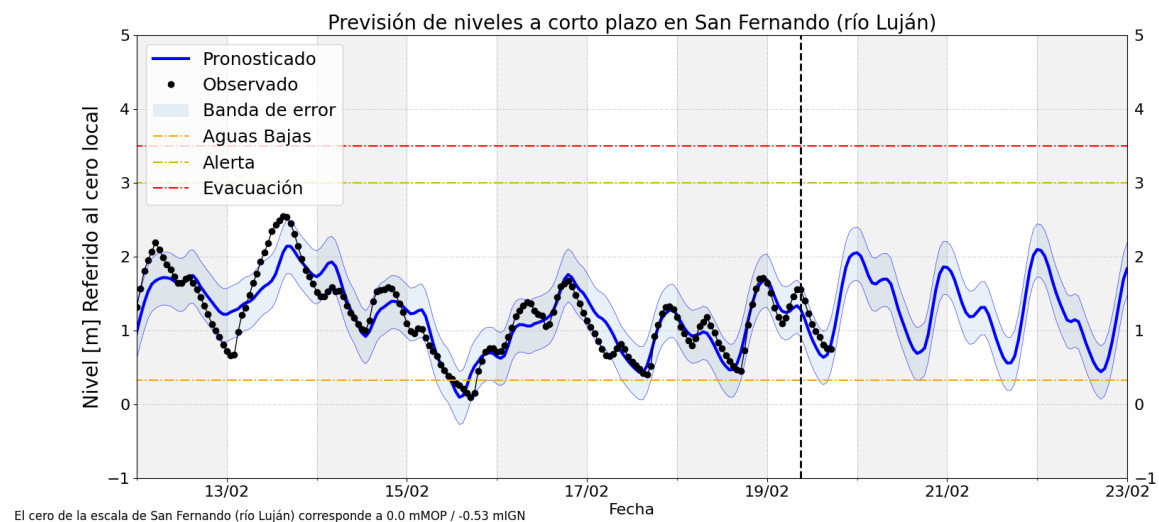
- En la proximidad al estuario del Río de la Plata, las alturas en la estación de **San Fernando** sobre el brazo Luján se observan con leve ascenso, con puntas en aguas medias altas y **mayor persistencia en aguas medias**. Para los próximos dos días se observaría con dinámica semejante, si bien existe probabilidad de puntas en aguas altas.

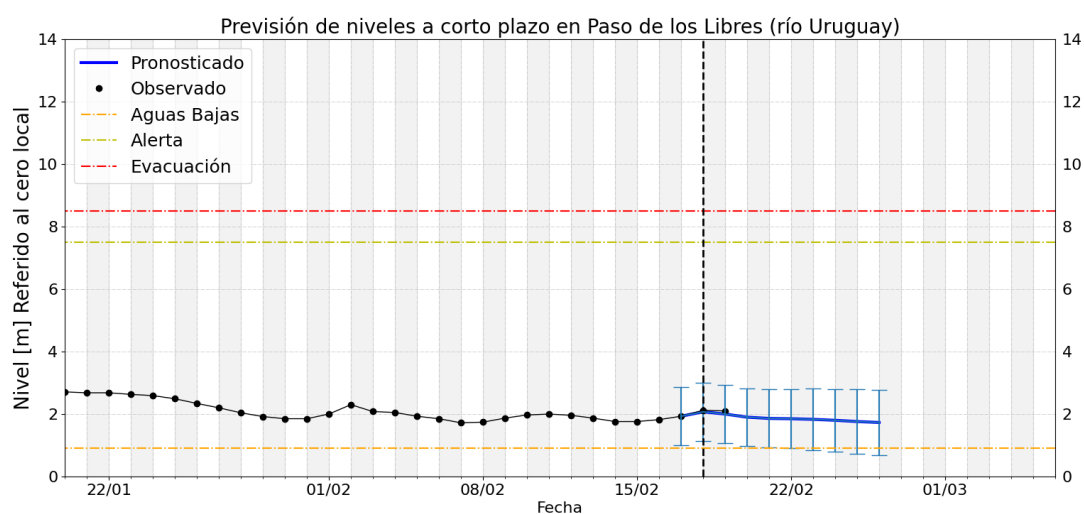
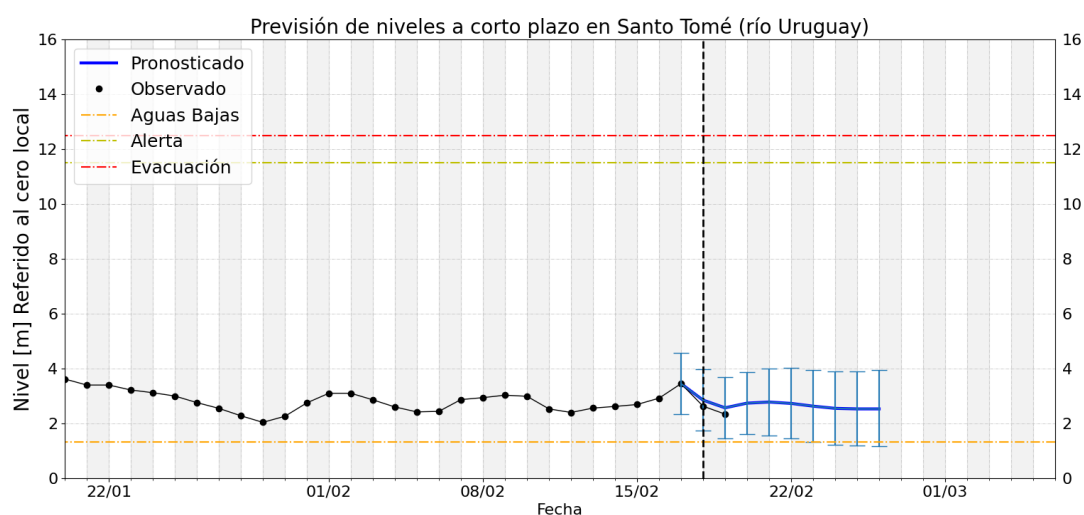
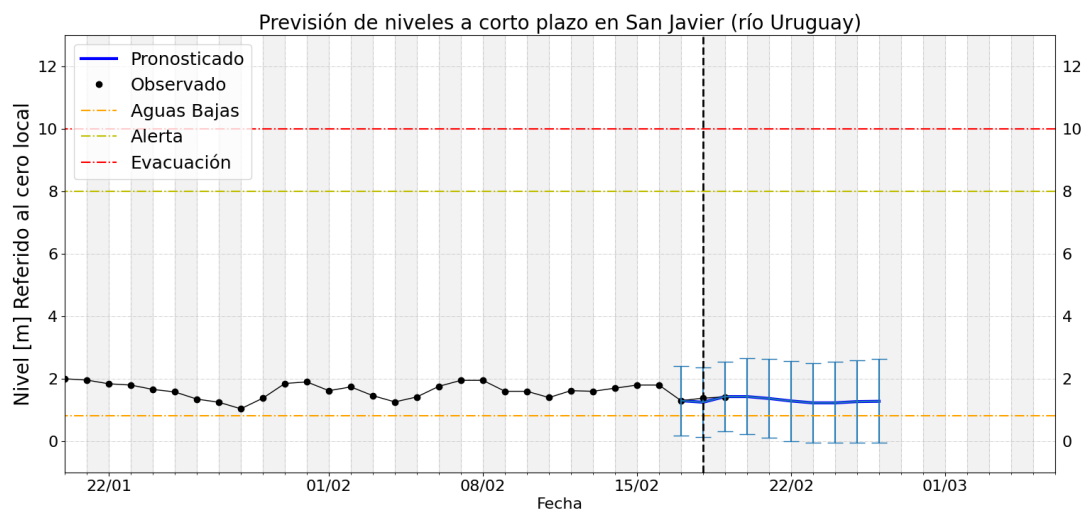
Gráficos de nivel observado y previsión











Notas

- Los pronósticos del río Paraná (tramo medio) se actualizan los días martes (a 7 y 14 días) y viernes (4 y 11 días)
- Los pronósticos del río Uruguay se actualizan los lunes, miércoles y viernes.

- Para mayor seguimiento los productos operativos y experimentales de monitoreo, pronóstico y perspectiva pueden consultarse en:
 - <https://ina.gob.ar/alerta/> (sitio del Alerta Hidrológico de CDP del INA)
 - <https://alerta.ina.gob.ar/pub/mapa> (mapa web, productos puntuales y areales)
 - <https://alerta.ina.gob.ar/a5/secciones> (series de observaciones y previsiones numéricas de nivel o caudal)
 - <https://ina.gob.ar/alerta/index.php?seccion=10> (previsiones numéricas Delta del Paraná)
 - Niveles de aguas altas son aquellos valores que se igualan o exceden en el 5% o menos de los registros disponibles, en el sitio de medición.
 - Niveles de aguas medias altas son aquellos valores que se igualan o exceden entre el 25% y el 5% de los registros disponibles, en el sitio de medición (por encima de los normales).
 - Niveles de aguas medias son aquellos valores que se igualan o exceden entre el 75% y el 25% de los registros disponibles, en el sitio de medición (normales).
 - Niveles de aguas medias bajas son aquellos valores que se igualan o exceden entre el 95% y el 75% de los registros disponibles, en el sitio de medición (por debajo de los normales).
 - Niveles de aguas bajas son aquellos valores que se igualan o exceden en más del 95% de los registros disponibles, en el sitio de medición
-