



Ministerio de Economía
Secretaría de Obras Públicas
Instituto Nacional del Agua

2026 - "Año de la Grandeza Argentina"

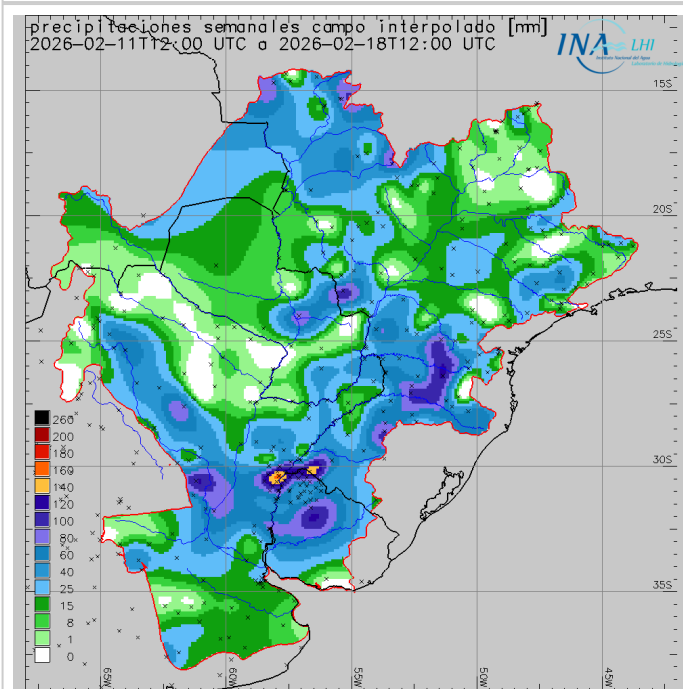


Reporte hidrometeorológico diario de la Cuenca del Plata

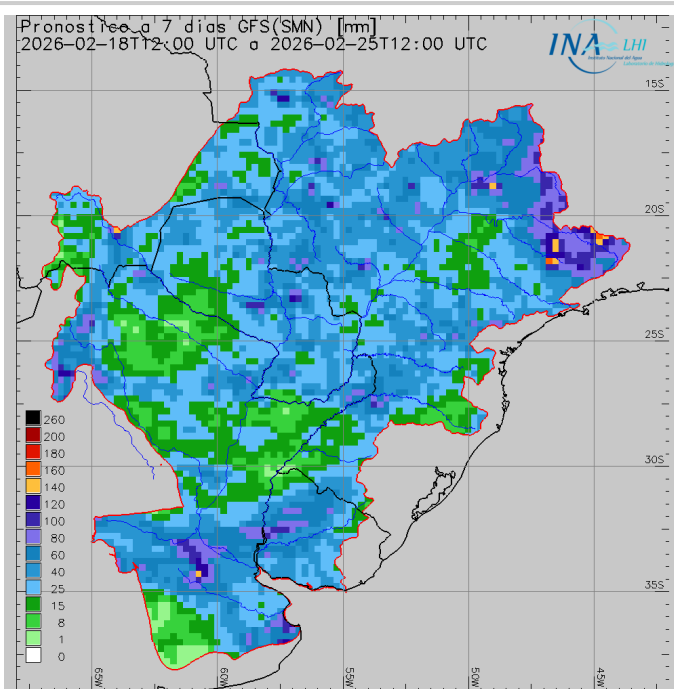
Fecha de actualización: 18/02/2026

Situación meteorológica

Precipitación acumulada semanal



Pronóstico a 7 días



Las previsiones numéricas de precipitación para los próximos siete días indican el probable desarrollo de eventos precipitantes sobre gran parte de la Cuenca del Plata. En particular, sobre el sector **regulado** de la cuenca alta del río **Paraná** se prevén acumulados medios areales **moderados** sobre la cuenca de los ríos Paranaíba y Grande, con posibles núcleos abundantes sobre el extremo noreste. Por otro lado, sobre el sector **no regulado** del **Paraná** se esperan lluvias **leves** con núcleos levemente **moderados**. Asimismo, en la cuenca del río **Iguazú** se proyectan mayoritariamente precipitaciones **moderadas**, similar a la prevista para la **cuenca alta** del río **Uruguay**. Por su parte, en la cuenca del río **Paraguay** se esperan precipitaciones con acumulados mayormente **leves** con núcleos **moderados**, con los mayores montos sobre el extremo norte del Pantanal y en los tramos

medio e inferior, sobre el aporte por margen izquierda (vertiente oriental). Sobre las nacientes de los ríos Bermejo y Pilcomayo, se esperan acumulados de precipitación **leves** a **moderados**. Sobre la región sur de la cuenca se destaca un núcleo de posibles precipitaciones con acumulados **moderados** y aún con probabilidad de núcleos **abundantes**, sobre la **cuenca baja** del río **Uruguay**, aportes al delta del río **Paraná**, y en gran parte del **Salado Bonaerense**.

Situación hidrológica



Condición hídrica de los principales cursos de la Cuenca del Plata en territorio Argentino en base a la última observación de nivel o caudal en estaciones de referencia. Se calcula la frecuencia de superación (%) en el periodo 1991-2020 y se clasifica en 5 categorías. Adicionalmente se indica superación de niveles de alerta y evacuación.

Estación	Río	Nivel (m)	Alerta	Evacuación	Perspectiva	
Puerto Iguazú	Paraná	8,40 ↑	25,00	28,00	aguas bajas/medias bajas	
Corrientes	Paraná	1,67 ↓	6,50	7,00	aguas bajas/medias bajas	
Barranqueras	Paraná	1,70 ↓	6,00	6,50	aguas bajas/medias bajas	
Goya	Paraná	2,43 ↓	5,20	5,70	aguas bajas/medias bajas	
Reconquista	Paraná	2,28 ↓	5,10	5,30	aguas bajas/medias bajas	
La Paz	Paraná	2,85 ↑	5,80	6,15	aguas bajas/medias bajas	
Paraná	Paraná	1,88 ↑	4,70	5,00	aguas bajas/medias bajas	
Santa Fe	Paraná	2,10 ↑	5,30	5,70	aguas bajas/medias bajas	
Victoria	Paraná/Delta	2,98 ↓	4,60	5,90	aguas bajas/medias bajas	
Rosario	Paraná	1,72 ↑	5,00	5,25	aguas bajas/medias bajas	
San Fernando	Lujan	1,08 ↑	3,00	3,50	aguas medias	
Puerto Pilcomayo	Paraguay	1,46 =	5,35	6,00	aguas bajas/medias bajas	
Puerto Formosa	Paraguay	1,59 ↓	7,80	8,30	aguas bajas/medias bajas	
San Javier	Uruguay	1,38 ↑	8,00	10,00	aguas bajas/medias bajas	
Santo Tomé	Uruguay	2,63 ↓	11,50	12,50	aguas bajas/medias bajas	
Paso de los Libres	Uruguay	2,12 ↑	7,50	8,50	aguas bajas/medias bajas	
Concordia	Uruguay	2,14 ↑	11,00	12,50	aguas bajas/medias bajas	
Concepción del Uruguay	Uruguay	1,70 ↑	5,30	6,30	aguas bajas/medias bajas	
Boca Gualeguaychú	Uruguay	1,50 ↑	2,90	3,10	aguas bajas/medias bajas	

Estación	Río	Caudal (m³/s)	Alerta	Evacuación	Perspectiva
Guaíra Porto	Paraná	7536 ↓	20000	25000	aguas bajas/medias bajas
Represa Itaipú	Paraná	7125 ↓	20000	25000	aguas bajas/medias bajas
Andresito	Iguazu	1348 ↑	5000	6500	aguas medias bajas/medias
Confluencia	Paraná	8473 ↑	25000	30000	aguas bajas/medias bajas
Yacyretá afluente	Paraná	8700 ↑	25000	30000	aguas bajas/medias bajas
Yacyretá efluente	Paraná	9800 ↑	25000	30000	aguas bajas/medias bajas

aguas altas aguas medias altas aguas medias aguas medias bajas aguas bajas

SISTEMA PARAGUAY - IGUAZÚ - PARANÁ:

- El caudal del **Alto Paraná en Guairá** se observó con incremento ocasional de punta en la **franja límite aguas medias bajas/medias**, en asociación al traslado de un pulso de erogación desde Jupía. A corto plazo se prevé que continúe oscilante en rango de aguas medias bajas, al menos con **recuperación de base**, en sintonía con el leve incremento de la descarga del sector regulado y la contribución estable del aporte en ruta por efecto de las últimas lluvias sobre el sur del sector no regulado. Por otro lado, la **erogación en Itaipú** se observó oscilante en aguas bajas/medias bajas, **con disminución de base y amplitud**. A corto plazo, la condición del almacenamiento favorece sostener la dinámica en rango de aguas bajas/medias bajas, todavía con capacidad de regulación para sostener incrementos ocasionales de la erogación o bien manteniendo la tendencia de recarga, en sintonía con el leve incremento de la afluencia.

- El río **Iguazú en Andresito** se observó oscilante con punta en rango de **aguas medias** y con base en **aguas medias bajas**, fuertemente regulado por la descarga del sistema de presas aguas arriba, todavía con moderado incremento de amplitud en rango superior de **aguas medias** en asociación a la erogación y las últimas lluvias sobre la cuenca baja. Durante los próximos días se prevé que al menos continúe regulado oscilante en aguas medias bajas/medias, todavía con probabilidad de gradual disminución de base, puesto la condición actual del almacenamiento.

- El río **Paraguay en Puerto Pilcomayo y Formosa** se observó en culminación del último repunte en la **franja límite aguas bajas/medias bajas**. A corto plazo se prevé que persista oscilante/estable (o con muy leve descenso, y luego sosteniéndose oscilante/estable) en rango semejante.

- En **Yacyretá**, la **afluencia** se observó en descenso en la franja límite aguas bajas/medias bajas, con **disminución de base** en rango superior de **aguas bajas**, en asociación al patrón observado en la descarga de Itaipú. Durante los próximos 4 días se proyecta oscilante en aguas bajas/medias bajas, con disminución de punta en rango inferior de aguas medias bajas (o franja límite con aguas bajas). En mayor plazo todavía es probable que se registre un incremento de amplitud, en relación a la condición actualmente observada. Por otro lado, la **erogación** se observó oscilante en la **franja límite aguas bajas/medias bajas**, con **disminución de base** en **aguas bajas**. A corto plazo se proyecta puntas en la franja límite aguas bajas/medias bajas y tendencia de base relativamente estable en aguas bajas.

- El **río Paraná en Corrientes - La Paz** observó con tendencia de base en la **franja límite aguas bajas/medias bajas**, con base relativamente estable y leve incremento de amplitud ocasional en las secciones superiores, en asociación al aporte en fase de culminación del río Paraguay. Por otro lado, se observó oscilante en punta en las secciones inferiores, en asociación al incremento del aporte en ruta por efecto de las últimas lluvias significativas en la región. A corto plazo se prevé que continúe con tendencia de base en la franja límite aguas bajas/medias bajas y con disminución de punta en las secciones inferiores (extinción de efectos locales). En plazo extendido podría observarse con base estable y eventual recuperación de punta, con mayor probabilidad en aguas medias bajas, todavía por debajo de los valores normales de época del año. Aguas abajo, sobre **Santa Fe/Paraná - Rosario**, se observa oscilante en rango inferior de **aguas medias bajas**, en asociación al incremento del aporte en ruta por efecto de las últimas lluvias sobre el tramo y los aportes laterales. A corto plazo se prevé la extinción de este efecto (oscilaciones acopladas por efectos locales), sosteniendo el descenso gradual impuesto durante los días precedentes, con tendencia de base en aguas bajas/medias bajas o rango superior de aguas bajas, pudiendo estabilizarse en plazo extendido.

SISTEMA URUGUAY:

- El **tramo medio del río Uruguay** persiste con base relativamente estable en la franja límite **aguas medias bajas/medias**, todavía con oscilaciones reguladas por erogación. En el tramo **San Javier - Santo Tomé y Paso de los Libres continúa oscilante en rango inferior de aguas medias**. Se prevé que el tramo persista con dinámica semejante, con oscilaciones reguladas por erogación para el corto plazo, en rango aguas medias bajas/medias, todavía con probabilidad de eventuales amplificaciones de punta ordinarias, en aguas medias.

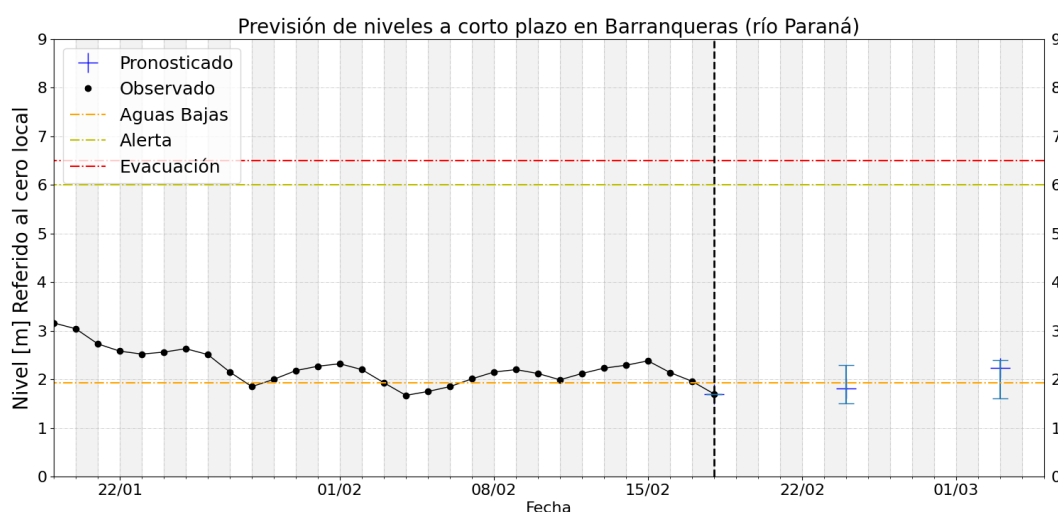
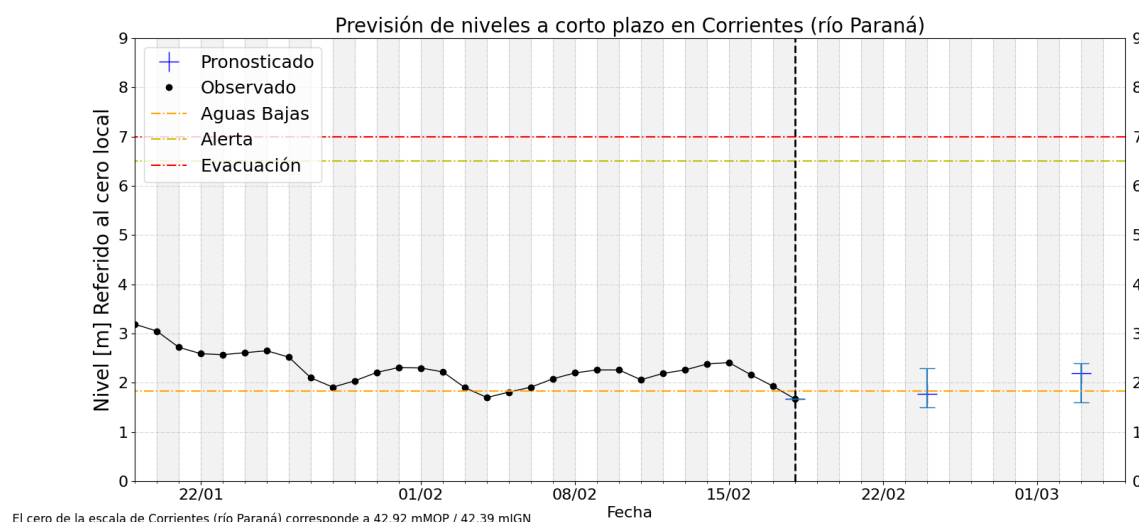
- La **afluencia a Salto Grande** se observa oscilante en rango inferior de **aguas medias**, por efecto de precipitaciones sobre la cuenca incremental. La erogación opera en sintonía con el leve repunte en la afluencia, en aguas medias. Ante la previsión de precipitaciones en la cuenca propia, al menos continuaría oscilante con base en la franja inferior de aguas medias. Sobre el **tramo inferior**, las alturas hidrométricas en **Concordia** se observan actualmente en **ascenso**, oscilantes en rango de

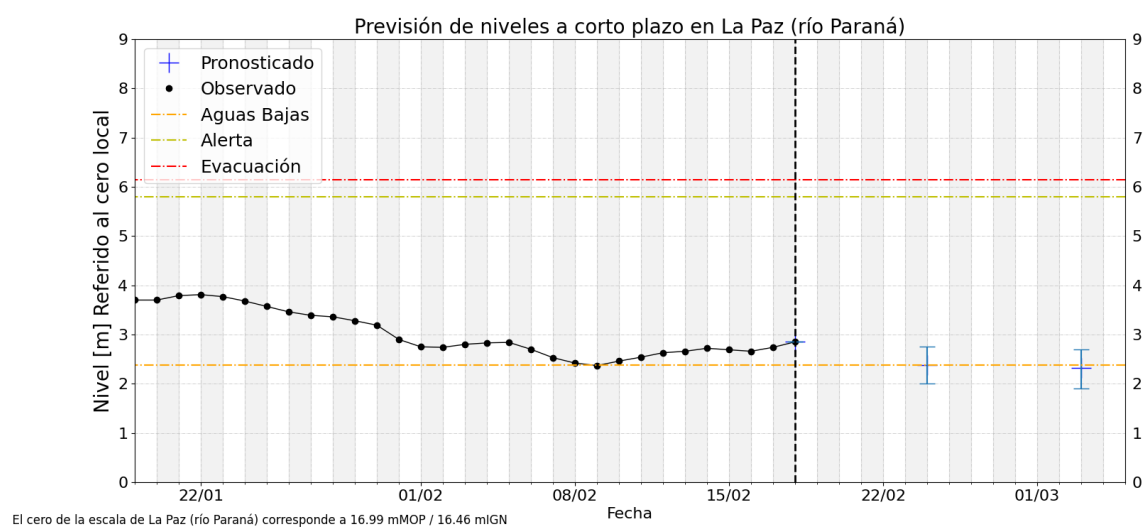
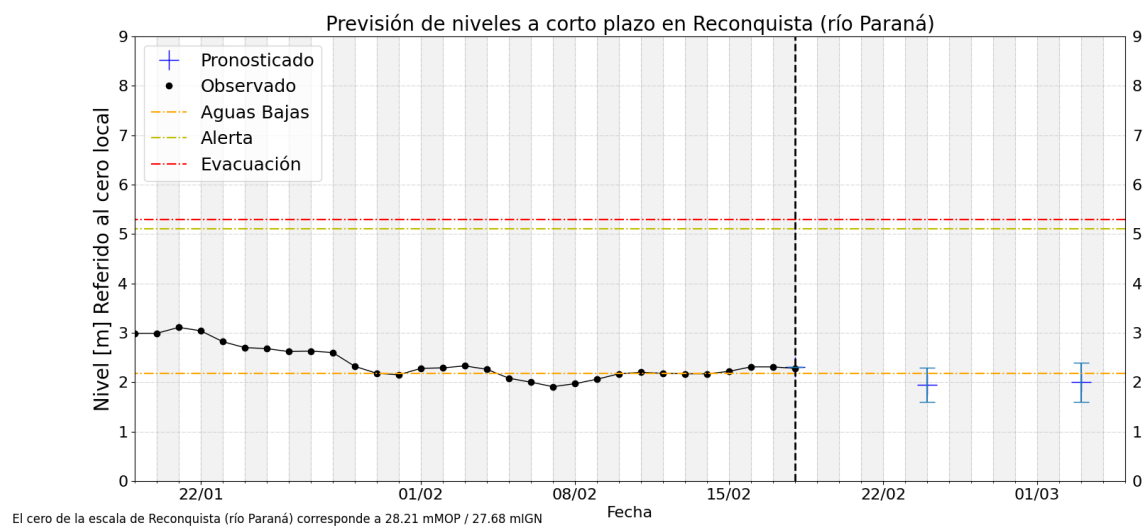
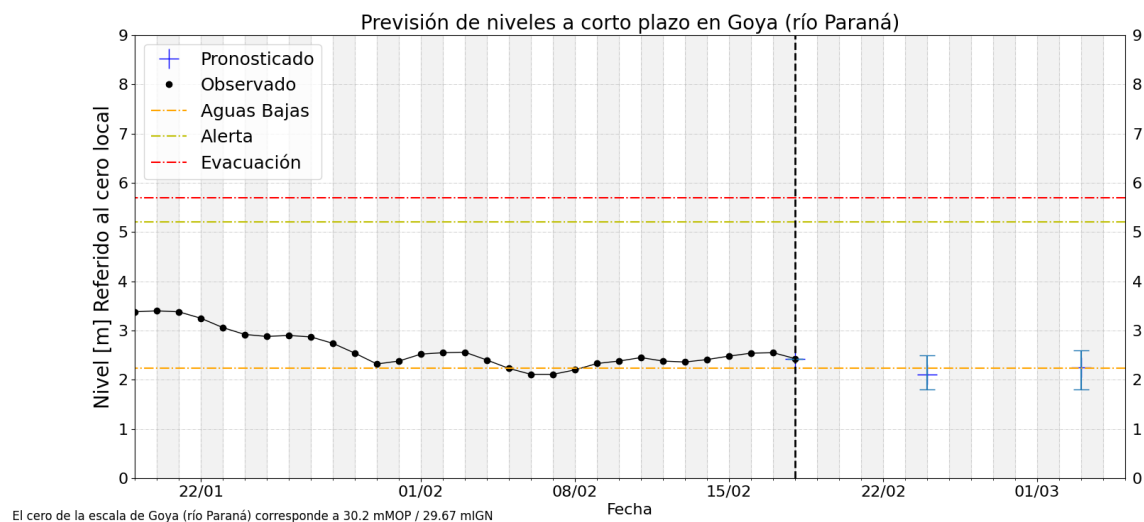
aguas medias, en asociación directa con la operación del embalse, mientras que en **Concepción del Uruguay** persiste con **oscilaciones en aguas medias bajas**. La perspectiva para el tramo inferior es de persistencia en la **tendencia de base en aguas medias bajas**, todavía manteniendo puntas en rango ordinario de aguas medias por la operación del embalse.

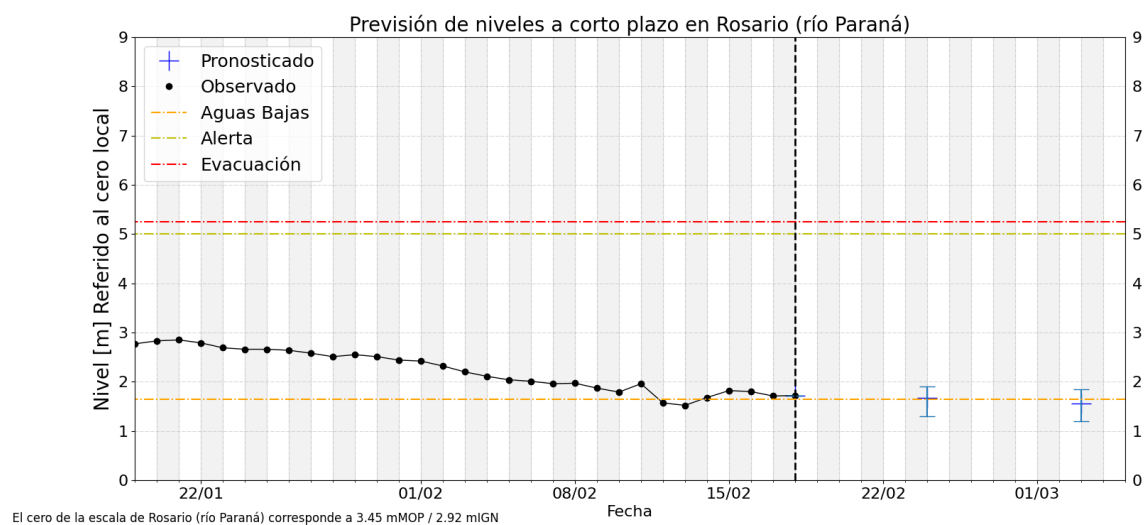
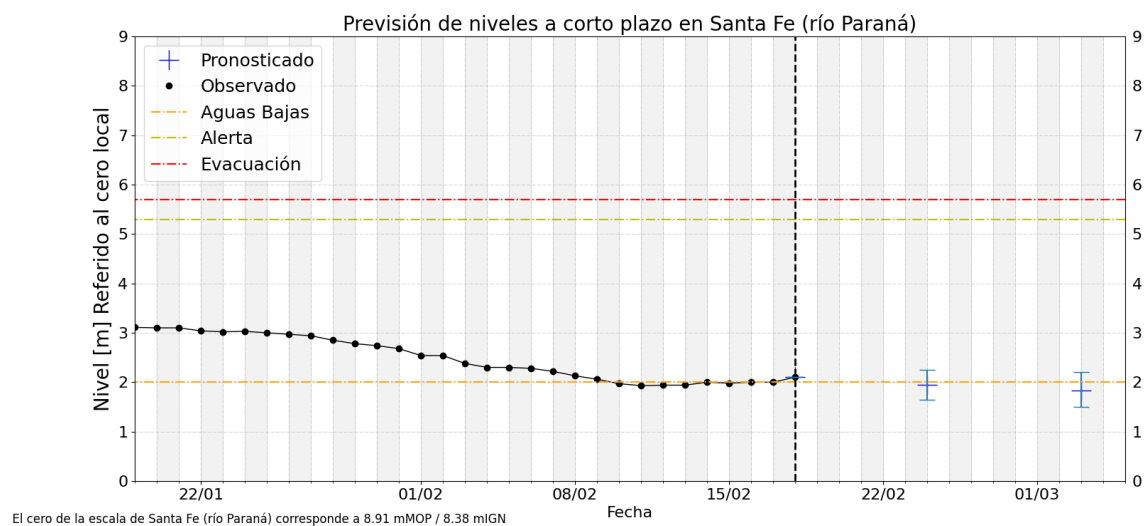
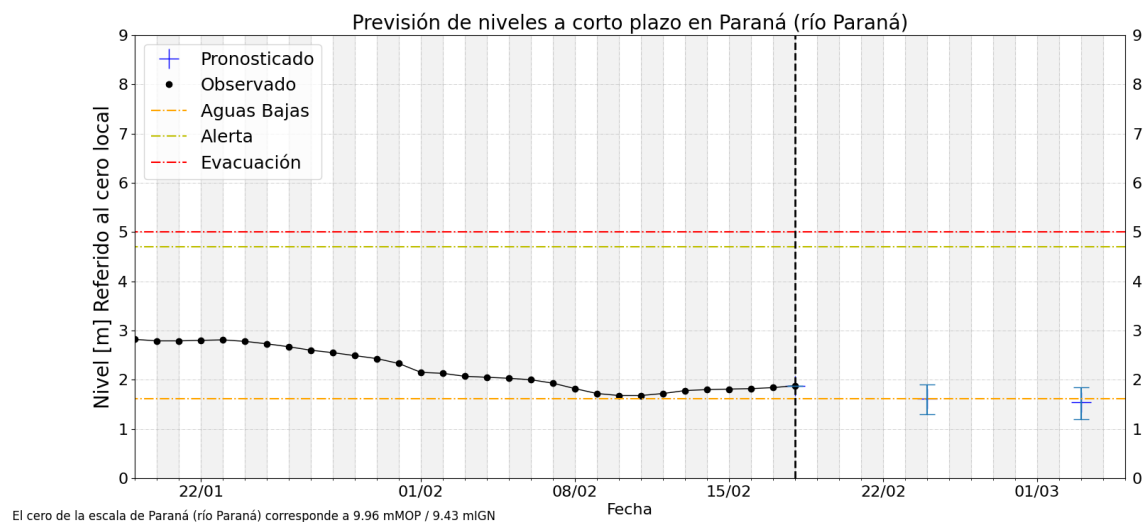
FRENTE DEL DELTA:

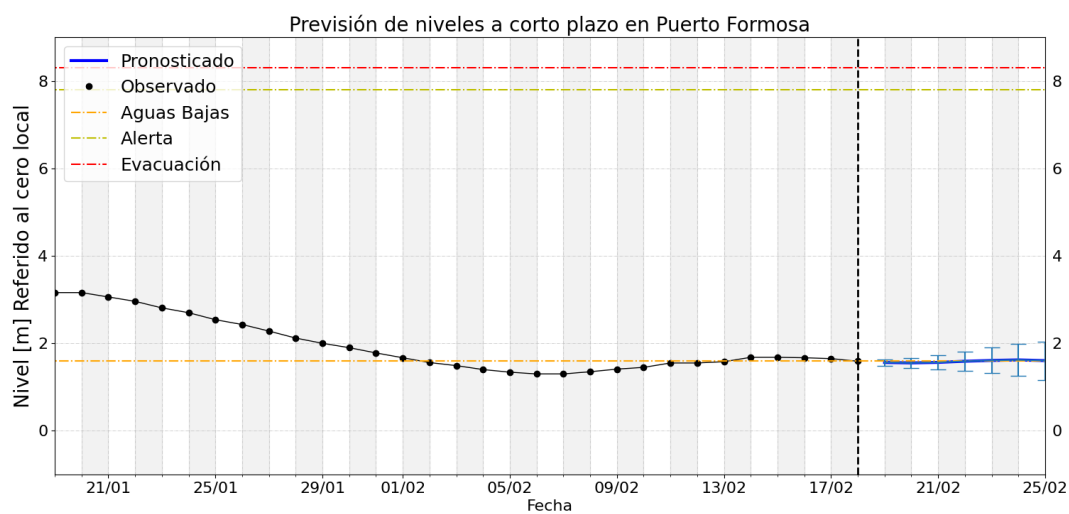
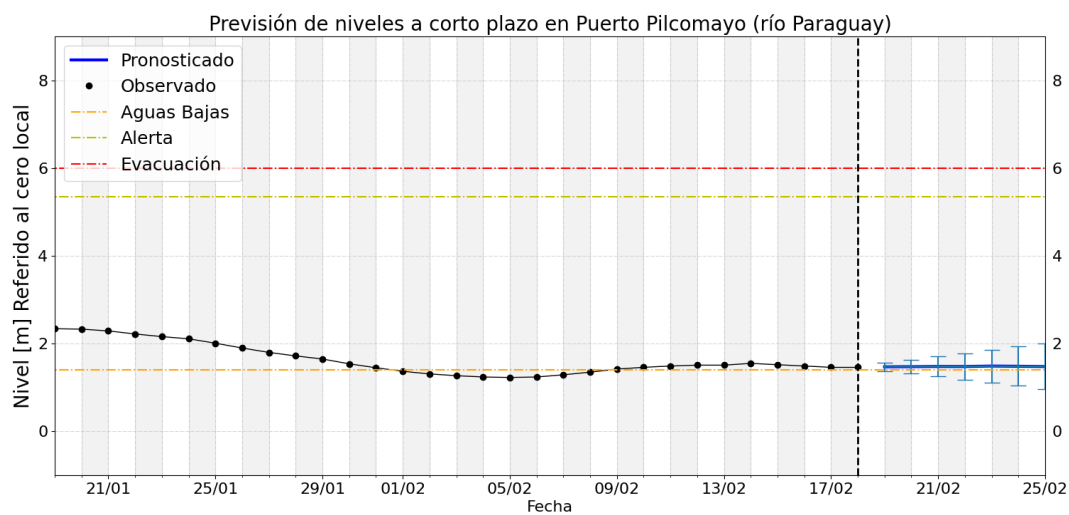
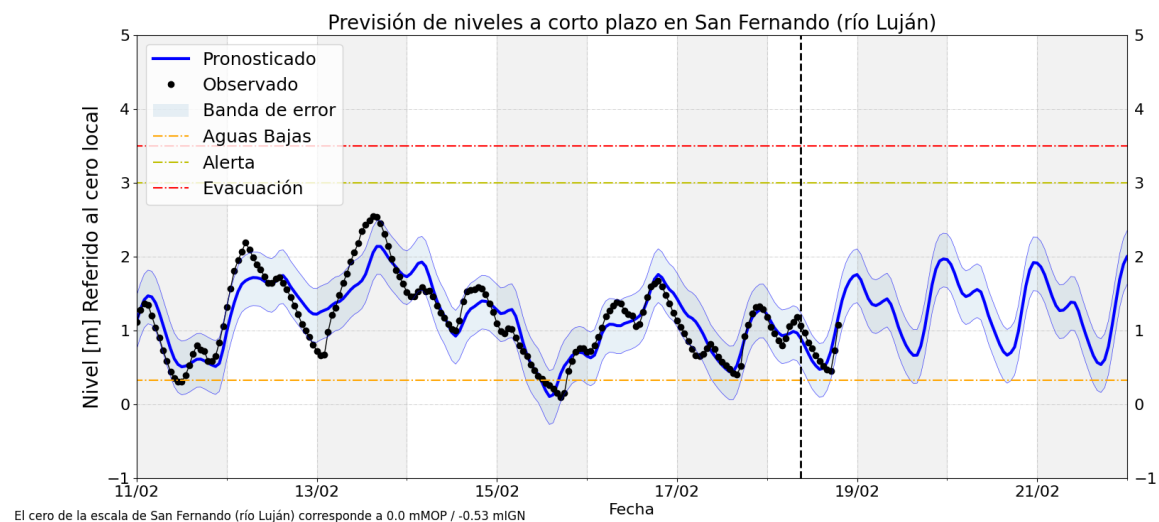
- En la proximidad al estuario del Río de la Plata, las alturas en la estación de **San Fernando** sobre el brazo Luján se observaron **relativamente estables**, con **mayor persistencia en aguas medias**, después de alcanzar mínimos en aguas bajas. Para los próximos dos días se observaría semejante, con mínimos en aguas medias bajas y mayor persistencia en aguas medias.

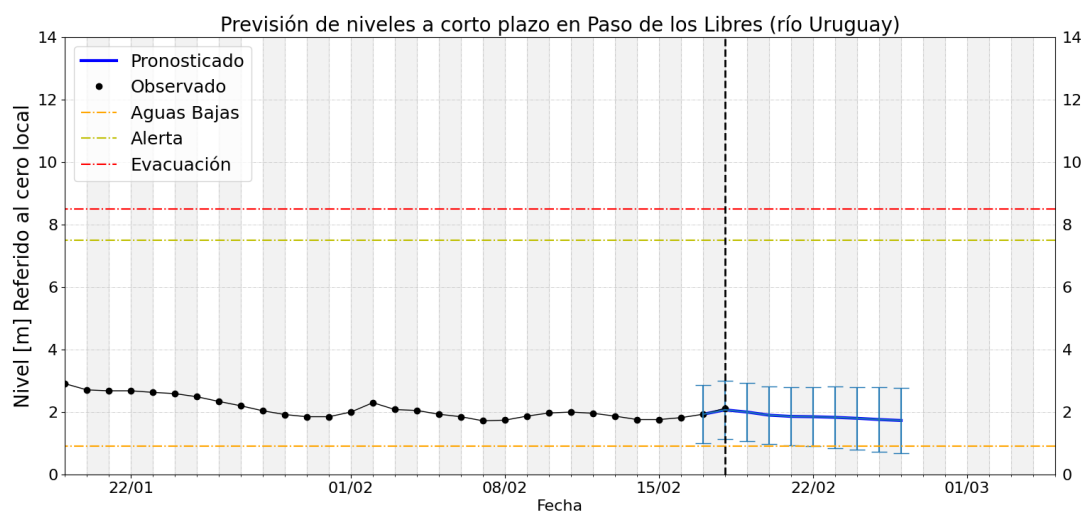
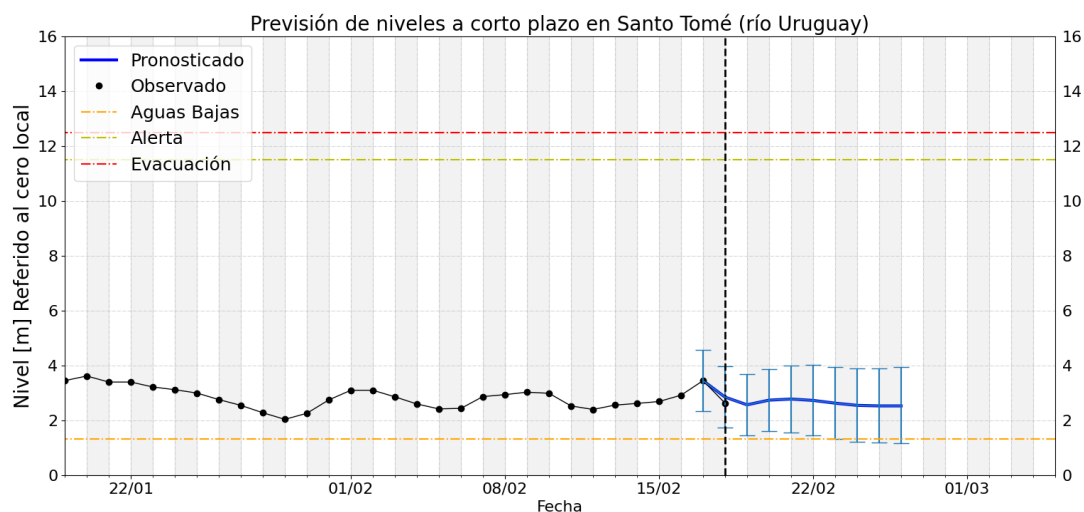
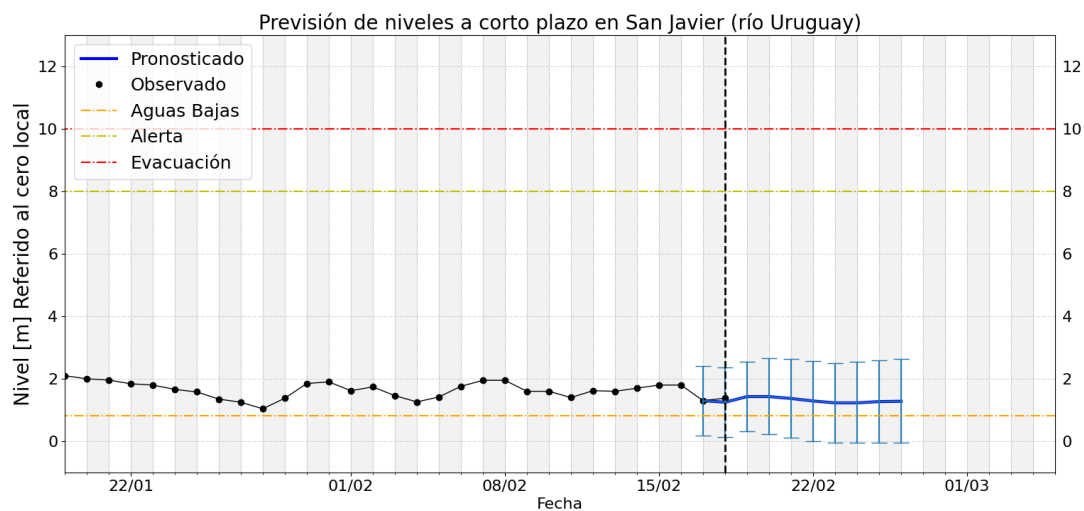
Gráficos de nivel observado y previsión











Notas

- Los pronósticos del río Paraná (tramo medio) se actualizan los días martes (a 7 y 14 días) y viernes (4 y 11 días)
- Los pronósticos del río Uruguay se actualizan los lunes, miércoles y viernes.

- Para mayor seguimiento los productos operativos y experimentales de monitoreo, pronóstico y perspectiva pueden consultarse en:
 - <https://ina.gob.ar/alerta/> (sitio del Alerta Hidrológico de CDP del INA)
 - <https://alerta.ina.gob.ar/pub/mapa> (mapa web, productos puntuales y areales)
 - <https://alerta.ina.gob.ar/a5/secciones> (series de observaciones y previsiones numéricas de nivel o caudal)
 - <https://ina.gob.ar/alerta/index.php?seccion=10> (previsiones numéricas Delta del Paraná)
 - Niveles de aguas altas son aquellos valores que se igualan o exceden en el 5% o menos de los registros disponibles, en el sitio de medición.
 - Niveles de aguas medias altas son aquellos valores que se igualan o exceden entre el 25% y el 5% de los registros disponibles, en el sitio de medición (por encima de los normales).
 - Niveles de aguas medias son aquellos valores que se igualan o exceden entre el 75% y el 25% de los registros disponibles, en el sitio de medición (normales).
 - Niveles de aguas medias bajas son aquellos valores que se igualan o exceden entre el 95% y el 75% de los registros disponibles, en el sitio de medición (por debajo de los normales).
 - Niveles de aguas bajas son aquellos valores que se igualan o exceden en más del 95% de los registros disponibles, en el sitio de medición
-