



Ministerio de Economía
Secretaría de Obras Públicas
Instituto Nacional del Agua

2026 - "Año de la Grandeza Argentina"

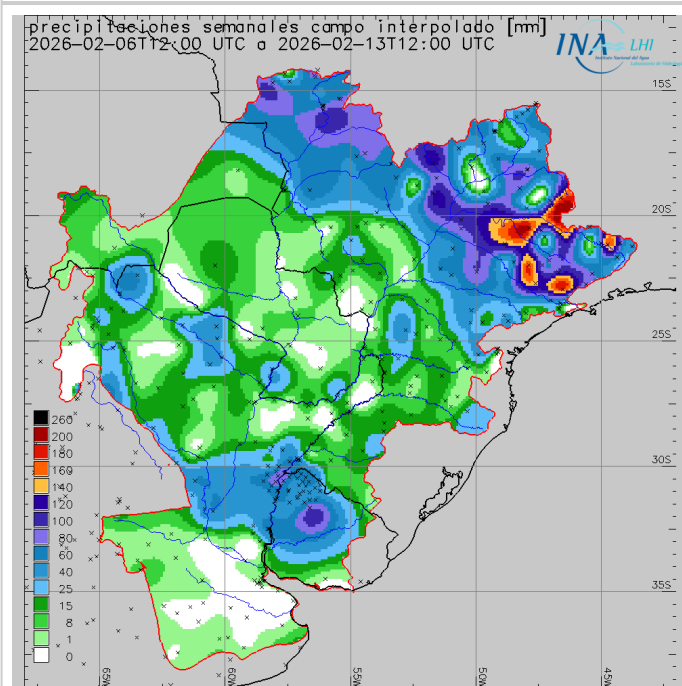


Reporte hidrometeorológico diario de la Cuenca del Plata

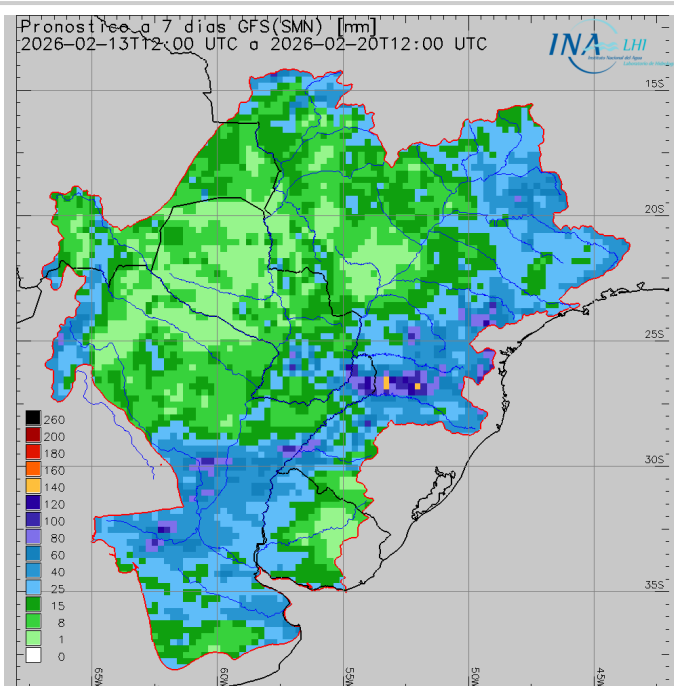
Fecha de actualización: 13/02/2026

Situación meteorológica

Precipitación acumulada semanal



Pronóstico a 7 días



Las previsiones numéricas de precipitación para los próximos siete días indican el probable desarrollo de eventos precipitantes al menos leves sobre gran parte de la Cuenca del Plata. En particular, sobre el sector **no regulado** de la cuenca alta del río **Paraná** se prevén acumulados medios areales **moderados** sobre la cuenca de los ríos Paranapanema, Ivaí y Tibagi. Por otro lado, sobre el sector **regulado** del **Paraná** se esperan lluvias al menos **leves** (con núcleos levemente moderados sobre la cuenca del río Grande). Asimismo, en la cuenca del río **Iguazú** se proyectan precipitaciones **moderadas**, con **núcleos** de acumulados levemente **abundantes**, similares a las previstas para la **cuenca alta** del río **Uruguay**. Por su parte, en la cuenca del río **Paraguay** se esperan precipitaciones con acumulados mayormente **leves**, con los mayores montos sobre el extremo norte

del Pantanal y la cuenca del río Tebicuary. Sobre las nacientes del río Bermejo se esperan acumulados de precipitación levemente **moderados**. Sobre la región sur de la cuenca se destaca un núcleo de posibles precipitaciones con acumulados **moderados** y aún con probabilidad de núcleos abundantes poco extensos, sobre el tramo medio del río **Paraná**, la cuenca del río **Salado - Juramento**, la cuenca del río **Carcarañá**, y gran parte del **Salado Bonaerense**.

Situación hidrológica



Condición hídrica de los principales cursos de la Cuenca del Plata en territorio Argentino en base a la última observación de nivel o caudal en estaciones de referencia. Se calcula la frecuencia de superación (%) en el periodo 1991-2020 y se clasifica en 5 categorías. Adicionalmente se indica superación de niveles de alerta y evacuación.

Estación	Río	Nivel (m)	Alerta	Evacuación	Perspectiva	
Puerto Iguazú	Paraná	9,40 ↓	25,00	28,00	aguas bajas/medias bajas	
Corrientes	Paraná	2,26 ↑	6,50	7,00	aguas bajas/medias bajas	
Barranqueras	Paraná	2,23 ↑	6,00	6,50	aguas bajas/medias bajas	
Goya	Paraná	2,36 ↓	5,20	5,70	aguas bajas/medias bajas	
Reconquista	Paraná	2,17 ↓	5,10	5,30	aguas bajas/medias bajas	
La Paz	Paraná	2,66 ↑	5,80	6,15	aguas bajas/medias bajas	
Paraná	Paraná	1,78 ↑	4,70	5,00	aguas bajas/medias bajas	
Santa Fe	Paraná	1,94 =	5,30	5,70	aguas bajas/medias bajas	
Victoria	Paraná/Delta	3,17 =	4,60	5,90	aguas medias	
Rosario	Paraná	1,52 ↓	5,00	5,25	aguas bajas/medias bajas	
San Fernando	Lujan	2,35 ↑	3,00	3,50	aguas medias/medias altas	
Puerto Pilcomayo	Paraguay	1,51 =	5,35	6,00	aguas medias bajas	
Puerto Formosa	Paraguay	1,58 ↑	7,80	8,30	aguas medias bajas	
San Javier	Uruguay	1,60 ↓	8,00	10,00	aguas medias bajas/medias	
Santo Tomé	Uruguay	2,56 ↑	11,50	12,50	aguas medias bajas/medias	
Paso de los Libres	Uruguay	1,87 ↓	7,50	8,50	aguas medias bajas	
Concordia	Uruguay	1,70 ↓	11,00	12,50	aguas medias bajas	
Concepción del Uruguay	Uruguay	1,66 ↑	5,30	6,30	aguas medias bajas	
Boca Gualeguaychú	Uruguay	1,50 ↑	2,90	3,10	aguas medias bajas	

Estación	Río	Caudal (m ³ /s)	Alerta	Evacuación	Perspectiva
Guaíra Porto	Paraná	6986 ↓	20000	25000	aguas medias bajas
Represa Itaipú	Paraná	7798 ↑	20000	25000	aguas bajas/medias bajas
Andresito	Iguazú	1786 ↑	5000	6500	aguas medias bajas/medias
Confluencia	Paraná	9458 ↑	25000	30000	aguas bajas/medias bajas
Yacyretá afluente	Paraná	9800 ↑	25000	30000	aguas bajas/medias bajas
Yacyretá efluente	Paraná	10600 ↓	25000	30000	aguas bajas/medias bajas

aguas altas aguas medias altas aguas medias aguas medias bajas aguas bajas

SISTEMA PARAGUAY - IGUAZÚ - PARANÁ:

- El caudal del **Alto Paraná en Guairá** se observa oscilante en la franja límite **aguas bajas/medias bajas**, con muy leve descenso en sintonía con la escasez de lluvias registrada durante los últimos días. A corto plazo, se observará oscilante en ascenso al menos en aguas medias bajas, en asociación al traslado de un pulso de erogación desde el sector regulado acoplado sobre la fase de descenso del aporte en ruta. Por otro lado, la **erogación en Itaipú** se observa oscilante en **aguas medias bajas**, sosteniendo leve recuperación de base y con disminución de amplitud. A corto plazo, la condición del almacenamiento favorece sostener la dinámica en rango de aguas medias bajas. Asimismo, todavía es posible observar incrementos de la erogación o al menos recuperación del almacenamiento, en asociación a la leve recuperación de la afluencia.

- El **río Iguazú en Andresito** se observa oscilante con punta en rango de **aguas medias** y con base en **aguas medias bajas**, fuertemente regulado por la descarga del sistema de presas aguas arriba, todavía con moderado incremento de amplitud en rango superior de **aguas medias** en asociación a la erogación. Durante los próximos días se prevé que continúe regulado oscilante en aguas medias bajas/medias, puesto la condición actual del almacenamiento, posiblemente oscilante/relativamente estable. Durante el fin de semana es probable observar eventos de precipitación en la cuenca baja y media más favorables para un incremento leve del caudal y la recuperación del almacenamiento.

- El **río Paraguay en Puerto Pilcomayo y Formosa** se observa con leve ascenso en la **franja límite aguas bajas/medias bajas**, en asociación al tránsito de una onda de crecida ordinaria en aguas bajas/medias bajas, desde el tramo medio. Por lo mismo, a corto plazo se prevé que todo el tramo

continúe con leve incremento de valores en la franja límite aguas bajas/medias bajas, aproximándose a la culminación.

- En **Yacyretá**, la **afluencia** se observó con leve recuperación de **base** en la **franja límite aguas bajas/medias bajas** y disminución de amplitud, en asociación al patrón observado en la descarga de Itaipú. Durante los próximos 4 días se proyecta en aguas bajas/medias bajas, posiblemente con leve descenso de base, por la misma razón. En plazo extendido es probable observar un incremento del caudal, en sintonía con la previsión de lluvias sobre el área de aporte directo y la cuenca del río Iguazú durante el fin de semana. Por otro lado, la **erogación** se observó oscilante con leve/moderado incremento de **base** en la **franja límite aguas bajas/medias bajas** y **puntas** estables en **aguas medias bajas**. A corto plazo se proyecta con disminución de base en aguas bajas y de amplitud, con puntas en aguas medias bajas.

- El **río Paraná en Corrientes - La Paz** se observa con tendencia de base en la **franja límite aguas bajas/medias bajas** en las secciones superiores y en rango inferior de **aguas medias bajas** en las inferiores (con aproximación a aguas bajas), en asociación a la descarga estable de Yacyretá en valores por debajo de lo normal y el leve incremento del aporte del río Paraguay. A corto plazo se prevé que persista oscilante con tendencia de base sobre la franja límite aguas bajas/medias bajas, en asociación a la descarga proyectada en Yacyretá y la previsión de leve ascenso/culminación del río Paraguay, con disminución de base en las secciones superiores y todavía con incremento ocasional en las inferiores. Aguas abajo, sobre **Santa Fe/Paraná - Rosario**, se observa en leve descenso en la **franja límite aguas bajas/medias bajas**, con atenuación de tasa (estabilidad ocasional) en las secciones superiores, en asociación al patrón observado aguas arriba. A corto plazo se prevé que exhiba oscilaciones acotadas en la franja límite aguas bajas/medias bajas (con muy leve/leve descenso), estabilizándose progresivamente hacia el plazo extendido.

SISTEMA URUGUAY:

- El **tramo medio del río Uruguay** continúa con base relativamente estable en la franja límite **aguas medias bajas/medias**, todavía con oscilaciones reguladas por erogación. En el tramo **San Javier - Santo Tomé** y **Paso de los Libres** se observa oscilante en **rango inferior de aguas medias**. Se prevé que el tramo persista con dinámica semejante, con oscilaciones reguladas por erogación para el corto plazo. Para el plazo extendido, los posibles núcleos de precipitación sobre las nacientes podrían al menos sostener el nivel de base en valores relativamente estables, en rango inferior de aguas medias.

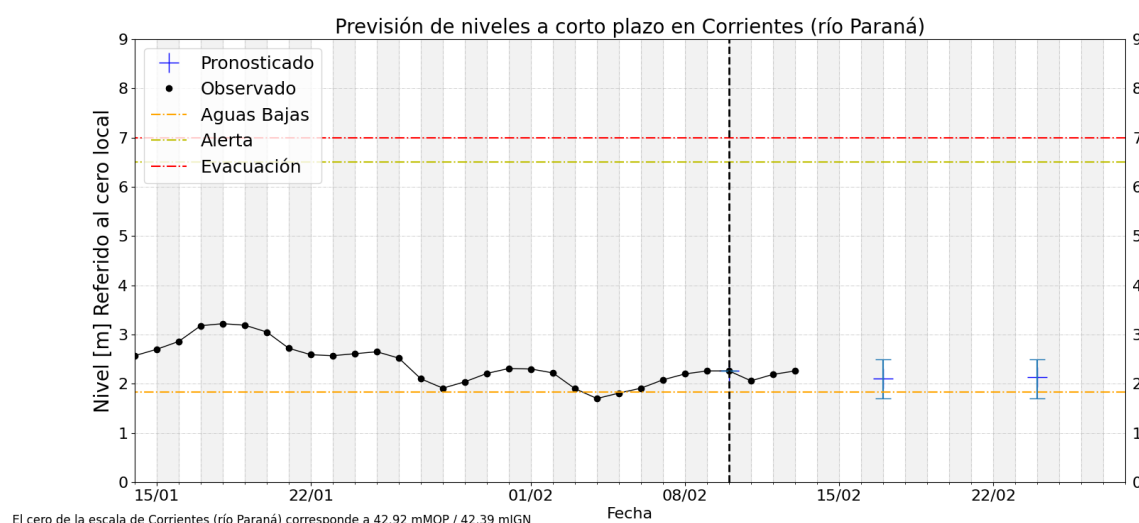
- La **afluencia a Salto Grande** se observa con un leve **repunte** ocasional, acotado al rango inferior de **aguas medias**, por efecto de precipitaciones sobre la cuenca incremental. La erogación persiste con **disminución** de amplitud de oscilaciones en **aguas medias bajas**. Ante la previsión de precipitaciones en la cuenca propia, se prevé **leve/gradual ascenso**, si bien continuaría con base en

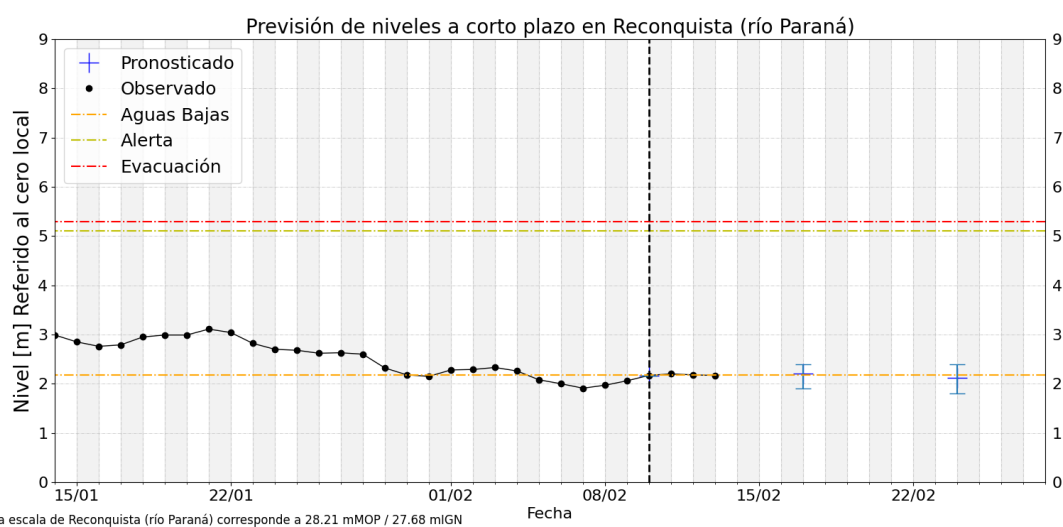
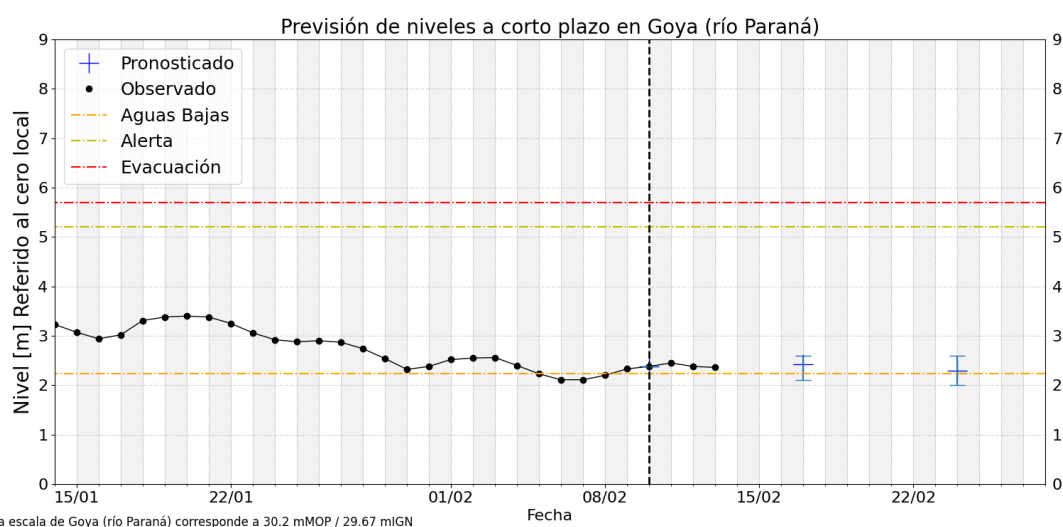
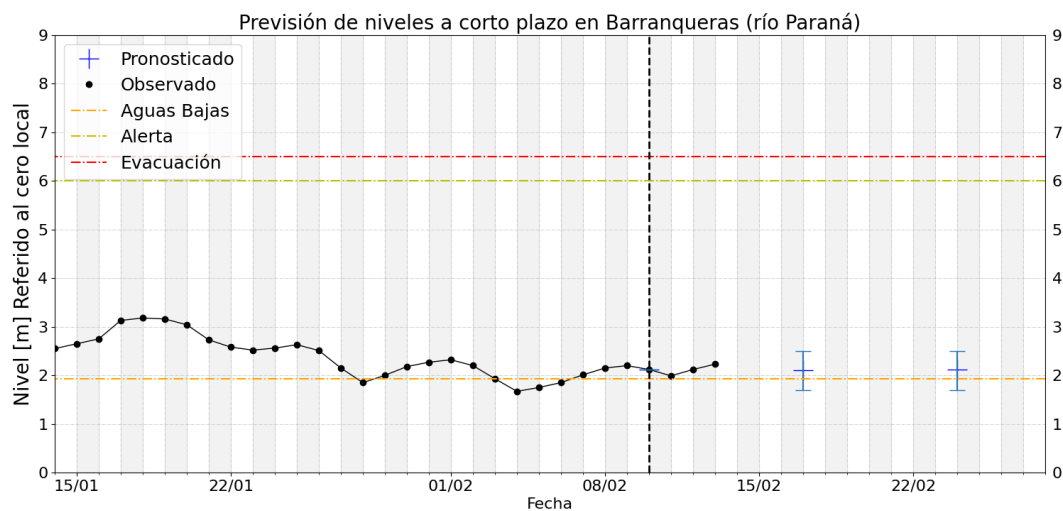
la franja límite aguas medias/medias bajas. Sobre el **tramo inferior**, las alturas hidrométricas en **Concordia** se observa en **disminución**, oscilante bajo el umbral de **aguas medias bajas**, en asociación directa con la operación del embalse, mientras que en **Concepción del Uruguay** y desembocadura del **Guauguaychú** se observa con **repunte en aguas medias**, por propagación de marea del estuario, . La perspectiva para el tramo inferior es de persistencia en la **tendencia de base** en **aguas medias bajas**, todavía manteniendo puntas en rango ordinario de aguas medias/medias bajas por efecto de la operación del embalse.

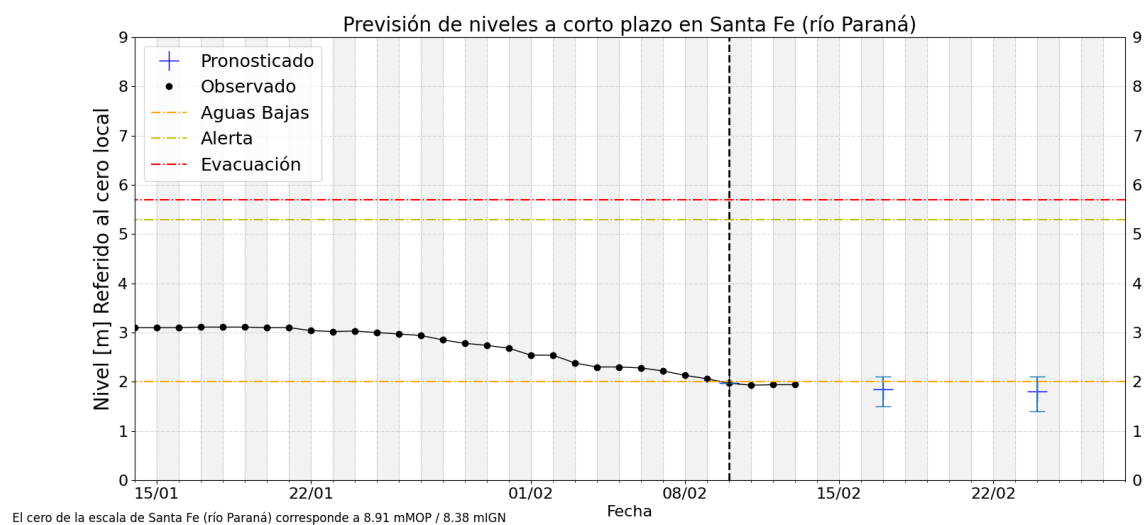
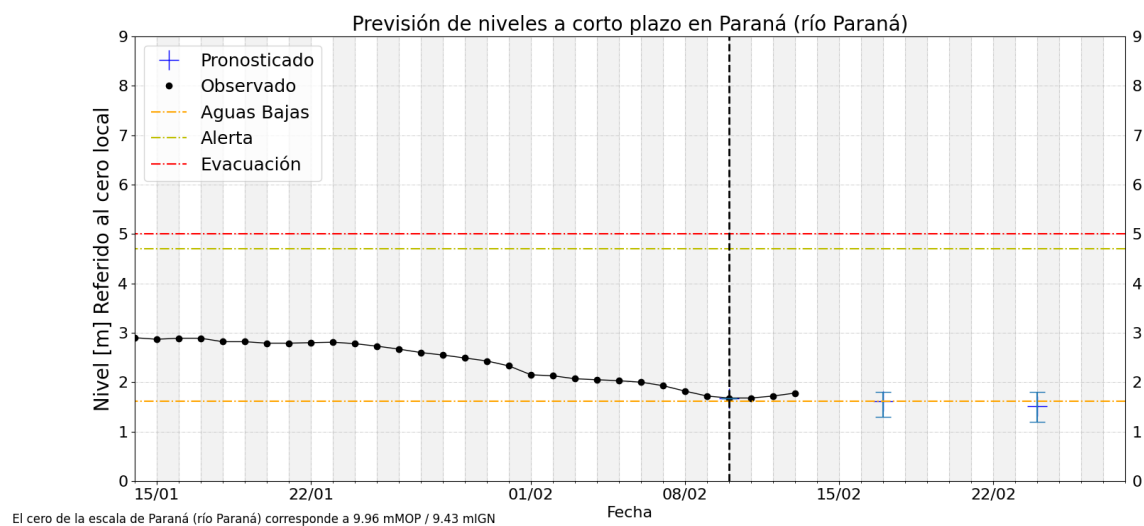
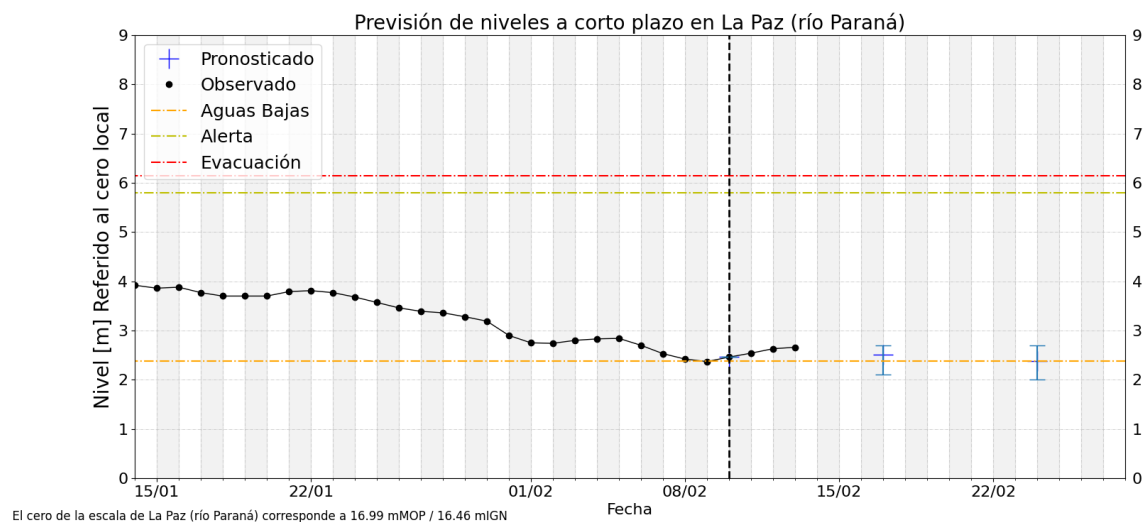
FRENTE DEL DELTA:

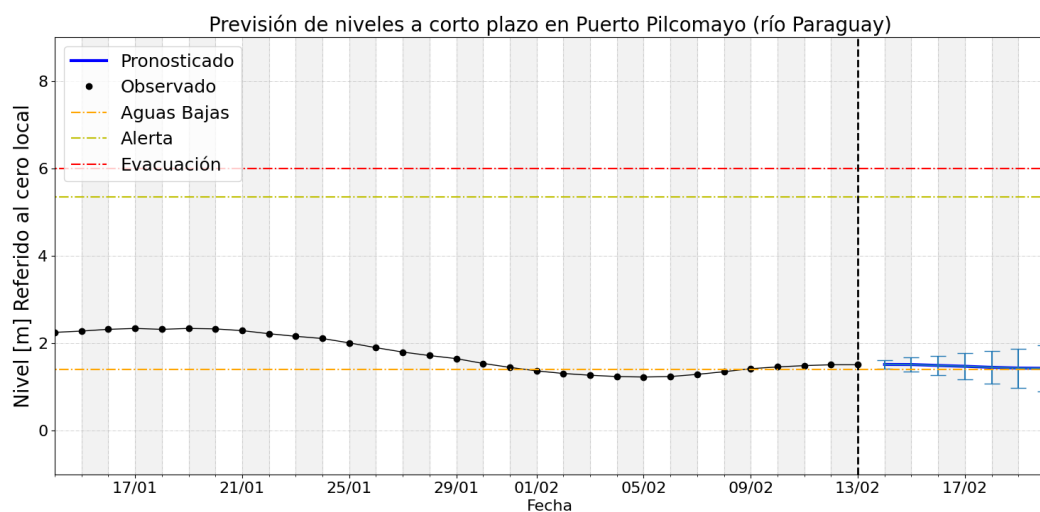
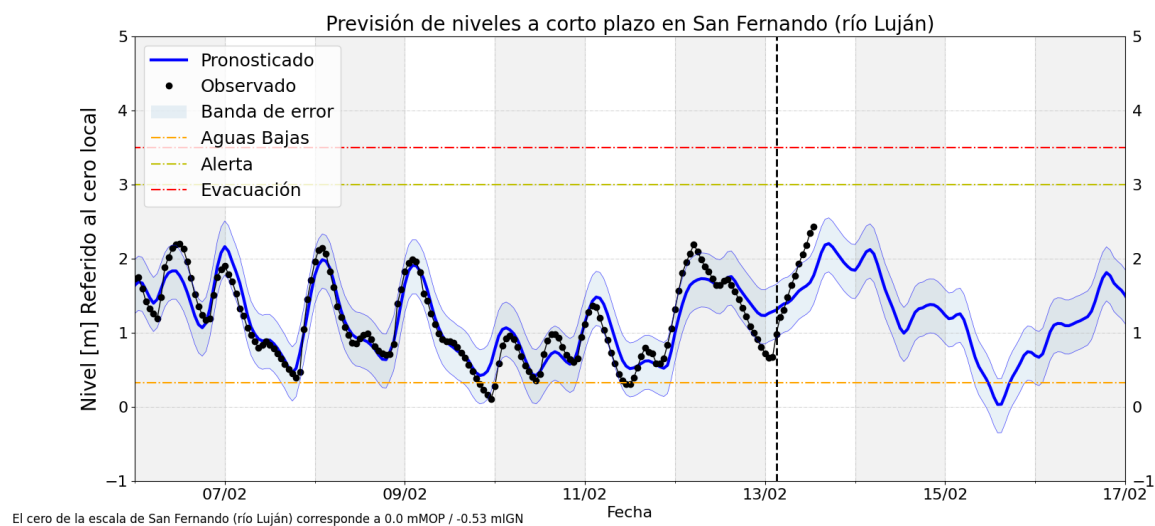
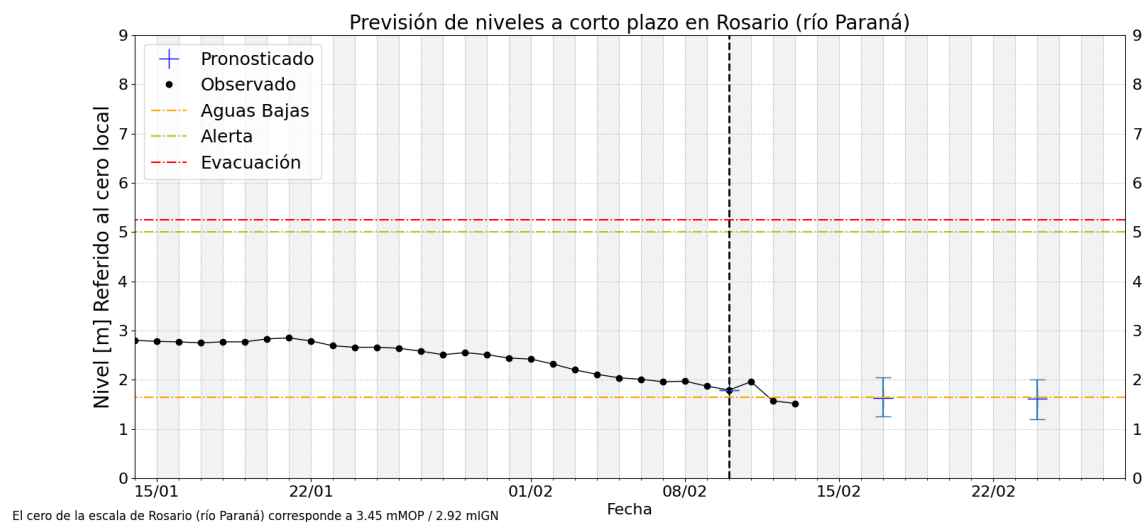
- En la proximidad al estuario del Río de la Plata, las alturas en la estación de **San Fernando** sobre el brazo Luján se observan en ascenso, con puntas en aguas altas. Para los próximos dos días se observaría semejante, con punta en aguas altas y gradual descenso de mínimos, con mayor persistencia en aguas medias.

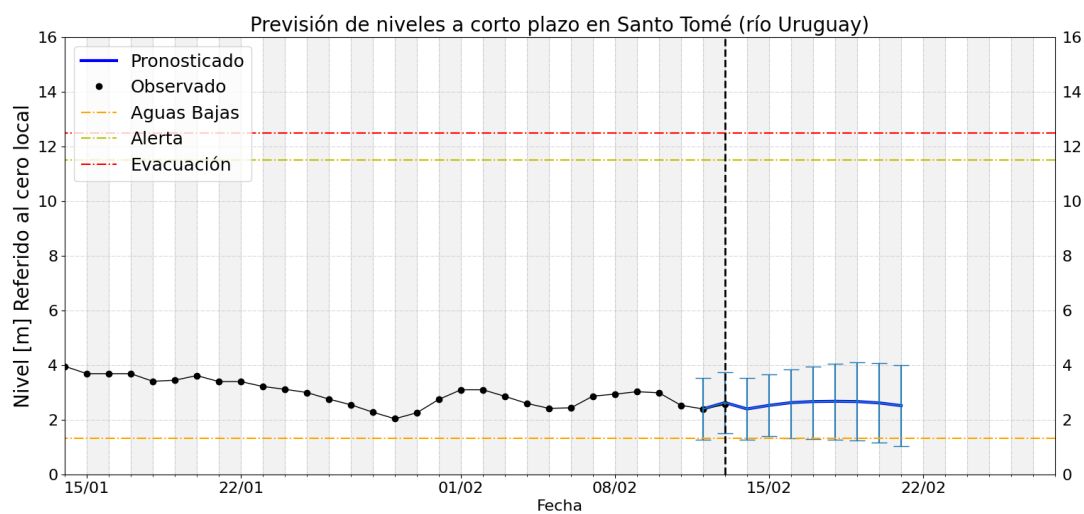
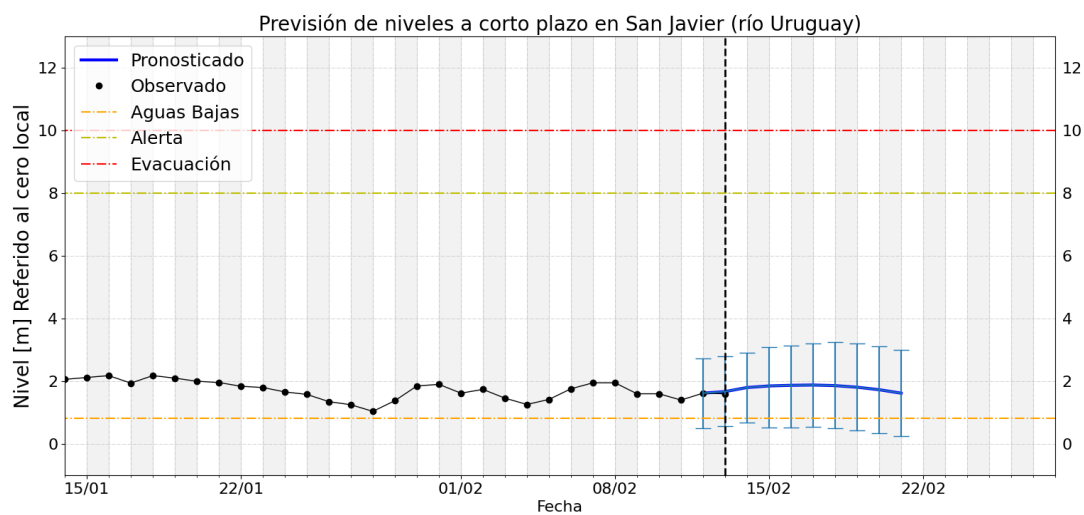
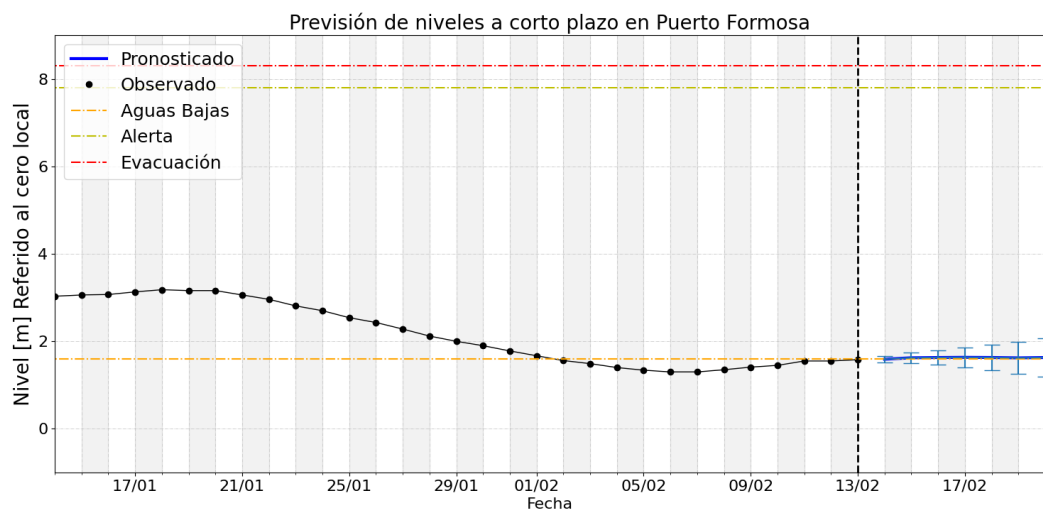
Gráficos de nivel observado y previsión

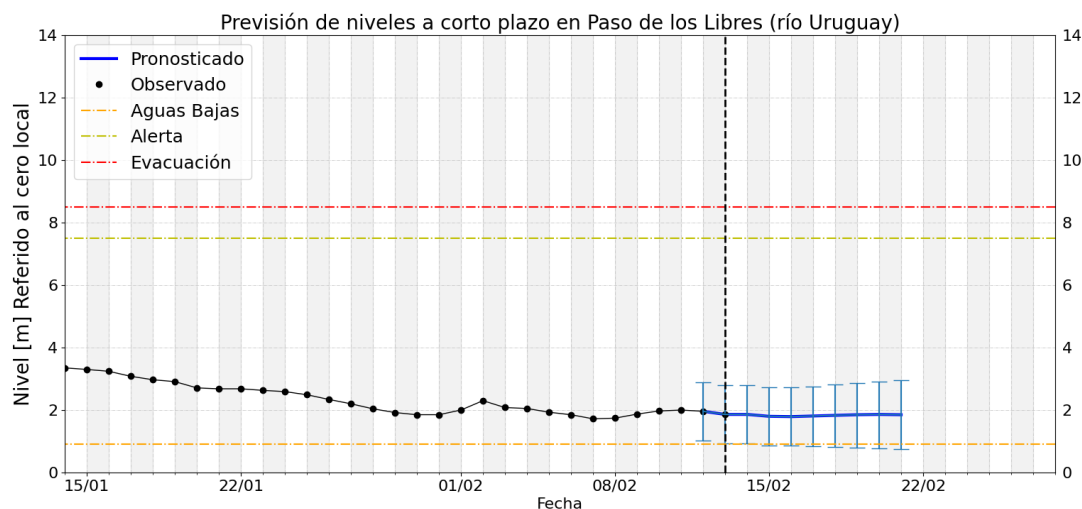












Notas

- Los pronósticos del río Paraná (tramo medio) se actualizan los días martes (a 7 y 14 días) y viernes (4 y 11 días)
- Los pronósticos del río Uruguay se actualizan los lunes, miércoles y viernes.
- Para mayor seguimiento los productos operativos y experimentales de monitoreo, pronóstico y perspectiva pueden consultarse en:
 - <https://ina.gob.ar/alerta/> (sitio del Alerta Hidrológico de CDP del INA)
 - <https://alerta.ina.gob.ar/pub/mapa> (mapa web, productos puntuales y areales)
 - <https://alerta.ina.gob.ar/a5/secciones> (series de observaciones y previsiones numéricas de nivel o caudal)
 - <https://ina.gob.ar/alerta/index.php?seccion=10> (previsiones numéricas Delta del Paraná)
- Niveles de aguas altas son aquellos valores que se igualan o exceden en el 5% o menos de los registros disponibles, en el sitio de medición.
- Niveles de aguas medias altas son aquellos valores que se igualan o exceden entre el 25% y el 5% de los registros disponibles, en el sitio de medición (por encima de los normales).
- Niveles de aguas medias son aquellos valores que se igualan o exceden entre el 75% y el 25% de los registros disponibles, en el sitio de medición (normales).
- Niveles de aguas medias bajas son aquellos valores que se igualan o exceden entre el 95% y el 75% de los registros disponibles, en el sitio de medición (por debajo de los normales).
- Niveles de aguas bajas son aquellos valores que se igualan o exceden en más del 95% de los registros disponibles, en el sitio de medición