



Ministerio de Economía
Secretaría de Obras Públicas
Instituto Nacional del Agua

2026 - "Año de la Grandeza Argentina"

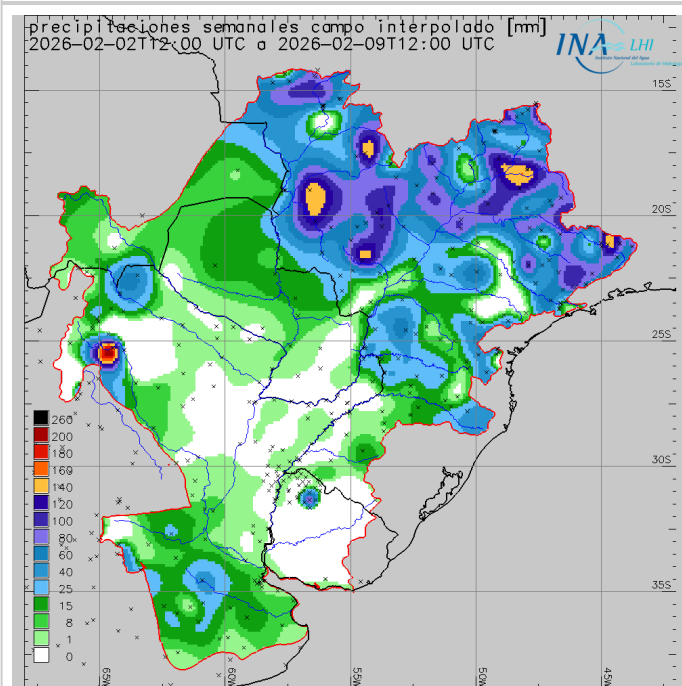


Reporte hidrometeorológico diario de la Cuenca del Plata

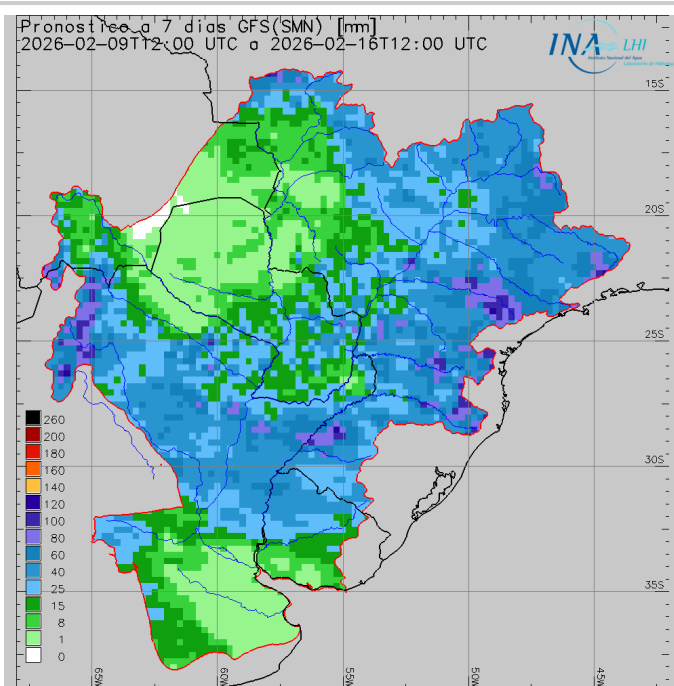
Fecha de actualización: 09/02/2026

Situación meteorológica

Precipitación acumulada semanal



Pronóstico a 7 días



Las previsiones numéricas de precipitación para los próximos siete días indican el probable desarrollo de eventos precipitantes al menos leves sobre gran parte de la Cuenca del Plata. En particular, sobre el sector **regulado** del **Alto Paraná** se prevén acumulados medios areales al menos **moderados**, con los mayores montos sobre los ríos **Tieté** y el **Paranaíba**. Por otro lado, sobre el sector **no regulado** del **Alto Paraná** se esperan lluvias **leves a moderadas** principalmente sobre la cuenca del **Paranapanema**. Asimismo, en la cuenca del río **Iguazú** se esperan precipitaciones **moderadas**, al igual que sobre la cuenca alta del río **Uruguay**. Por su parte, en la cuenca del río **Paraguay** se esperan precipitaciones con acumulados mayormente leves, con los mayores montos sobre el extremo norte del Pantanal. Sobre las nacientes del río **Bermejo** esperan acumulados de

precipitación **al menos leves**. Sobre el la región central de la cuenca se destaca un núcleo de posibles precipitaciones con acumulados moderados sobre el tramo argentino del río **Paraná**, la cuenca del río **Salado - Juramento**, y el sector medio e inferior del río **Uruguay**.

Situación hidrológica



Condición hídrica de los principales cursos de la Cuenca del Plata en territorio Argentino en base a la última observación de nivel o caudal en estaciones de referencia. Se calcula la frecuencia de superación (%) en el periodo 1991-2020 y se clasifica en 5 categorías. Adicionalmente se indica superación de niveles de alerta y evacuación.

Estación	Río	Nivel (m)	Alerta	Evacuación	Perspectiva	
Puerto Iguazú	Paraná	9,40 ↓	25,00	28,00	aguas bajas/medias bajas	
Corrientes	Paraná	2,26 ↑	6,50	7,00	aguas bajas/medias bajas	
Barranqueras	Paraná	2,20 ↑	6,00	6,50	aguas bajas/medias bajas	
Goya	Paraná	2,33 ↑	5,20	5,70	aguas bajas/medias bajas	
Reconquista	Paraná	2,06 ↑	5,10	5,30	aguas bajas/medias bajas	
La Paz	Paraná	2,37 ↓	5,80	6,15	aguas bajas/medias bajas	
Paraná	Paraná	1,72 ↓	4,70	5,00	aguas bajas/medias bajas	
Santa Fe	Paraná	2,06 ↓	5,30	5,70	aguas bajas/medias bajas	
Victoria	Paraná/Delta	3,42 =	4,60	5,90	aguas medias	
Rosario	Paraná	1,87 ↓	5,00	5,25	aguas bajas/medias bajas	
San Fernando	Lujan	0,88 ↓	3,00	3,50	aguas medias bajas/medias	
Puerto Pilcomayo	Paraguay	1,42 ↑	5,35	6,00	aguas bajas/medias bajas	
Puerto Formosa	Paraguay	1,10 ↑	7,80	8,30	aguas bajas/medias bajas	
San Javier	Uruguay	1,60 ↓	8,00	10,00	aguas medias bajas	
Santo Tomé	Uruguay	3,03 ↑	11,50	12,50	aguas medias bajas	
Paso de los Libres	Uruguay	1,87 ↑	7,50	8,50	aguas medias bajas	
Concordia	Uruguay	2,42 ↑	11,00	12,50	aguas medias bajas	
Concepción del Uruguay	Uruguay	1,24 ↓	5,30	6,30	aguas medias bajas	
Boca Gualeguaychú	Uruguay	1,18 ↓	2,90	3,10	aguas medias bajas	

Estación	Río	Caudal (m³/s)	Alerta	Evacuación	Perspectiva
Guaíra Porto	Paraná	7113 ↓	20000	25000	aguas bajas/medias bajas
Represa Itaipú	Paraná	6876 ↓	20000	25000	aguas bajas/medias bajas
Andresito	Iguazú	1041 ↑	5000	6500	aguas medias bajas/medias
Confluencia	Paraná	7917 ↓	25000	30000	aguas bajas/medias bajas
Yacyretá afluente	Paraná	9300 ↓	25000	30000	aguas bajas/medias bajas
Yacyretá efluente	Paraná	10600 ↑	25000	30000	aguas bajas/medias bajas

aguas altas aguas medias altas aguas medias aguas medias bajas aguas bajas

SISTEMA PARAGUAY - IGUAZÚ - PARANÁ:

- El caudal del **Alto Paraná en Guairá** se observó oscilante en la franja límite **aguas bajas/medias bajas**, con muy leve incremento de punta en rango inferior de **aguas medias bajas**, por efecto de las lluvias observadas durante el fin de semana sobre el sector no regulado. A corto plazo se prevé que continúe oscilante, con tendencia de base en la franja límite aguas bajas/medias bajas y relativamente estable o con muy leve descenso, en asociación a la previsión de escasez de lluvias durante los próximos días. Por otro lado, la **erogación en Itaipú** se observó oscilante, sosteniendo leve recuperación de base en **aguas medias bajas** y con incremento de punta en la **franja límite aguas medias bajas/medias**. A corto plazo, la condición del almacenamiento todavía favorece sostener la dinámica en rango de aguas medias bajas, posiblemente con disminución de amplitud en favor de la recarga, puesto el consumo sostenido de reservas durante las últimas semanas.

- El río **Iguazú en Andresito** se observó oscilante con punta en rango de **aguas medias** y con base en **aguas medias bajas**, fuertemente regulado por la descarga del sistema de presas aguas arriba y con moderado incremento de amplitud en asociación a la erogación. Durante los próximos días se prevé que continúe regulado oscilante en aguas medias bajas/medias, puesto la condición actual del almacenamiento, posiblemente oscilante/estable o a lo sumo con leve/gradual descenso en los valores semanales. En plazo de 4 - 7 días es probable observar eventos de precipitación en la cuenca baja y media más favorables para un incremento de caudal.

- El río **Paraguay** se observó estabilizándose en la **franja límite aguas bajas/medias bajas** en **Formosa** y con leve ascenso en rango semejante en **Puerto Pilcomayo**, en asociación a la tendencia

observada en el tramo medio (en repunte). Por lo mismo, a corto plazo se prevé que todo el tramo inferior exhiba leve incremento de valores en la franja límite aguas bajas/medias bajas.

- En **Yacyretá**, la **afluencia** se observó con **base** en la **franja límite aguas bajas/medias bajas** y moderado **incremento** de **punta rango superior de aguas medias bajas**, en asociación al patrón observado en la descarga de Itaipú. Durante los próximos 4 días se proyecta en aguas medias bajas, posiblemente con leve recuperación de base y disminución de amplitud, ante la previsión de escasez de lluvias sobre el área de aporte directo. En plazo extendido es probable observar un incremento del caudal o posiblemente que sostenga recuperación de base, en sintonía con la previsión de lluvias sobre el área de aporte directo y el río Iguazú en plazo de 4 - 7 días. Por otro lado, la **erogación** se observó oscilante con leve/moderado incremento de **base** en la **franja límite aguas bajas/medias bajas** y **puntas** estables en **aguas medias bajas**. A corto plazo se proyecta con dinámica semejante, con puntas sostenidas en aguas medias bajas en valores semejantes, todavía con menor derrame que durante los primeros quince días de enero, si bien con leve aumento en relación a los ciclos anteriores.

- El **río Paraná en Corrientes - La Paz** se observó con tendencia de base en la **franja límite aguas bajas/medias bajas** en las secciones superiores y en rango inferior de **aguas medias bajas** en las inferiores (con aproximación a aguas bajas), en asociación a la descarga estable de Yacyretá en valores por debajo de lo normal y la estabilización del aporte del río Paraguay. A corto plazo se prevé que persista oscilante/estable con tendencia de base sobre la franja límite aguas bajas/medias bajas (posiblemente con leve incremento de base en las secciones superiores), en asociación a la descarga proyectada en Yacyretá, al patrón observado en el aporte del Alto Paraná y la previsión de leve ascenso del río Paraguay. Aguas abajo, sobre **Santa Fe/Paraná - Rosario**, se observó en descenso en **aguas medias bajas**, con incremento de tasa, en asociación al patrón observado aguas arriba. A corto plazo se prevé que continúe con gradual descenso hacia la franja límite aguas bajas/medias bajas, estabilizándose progresivamente hacia el plazo extendido.

SISTEMA URUGUAY:

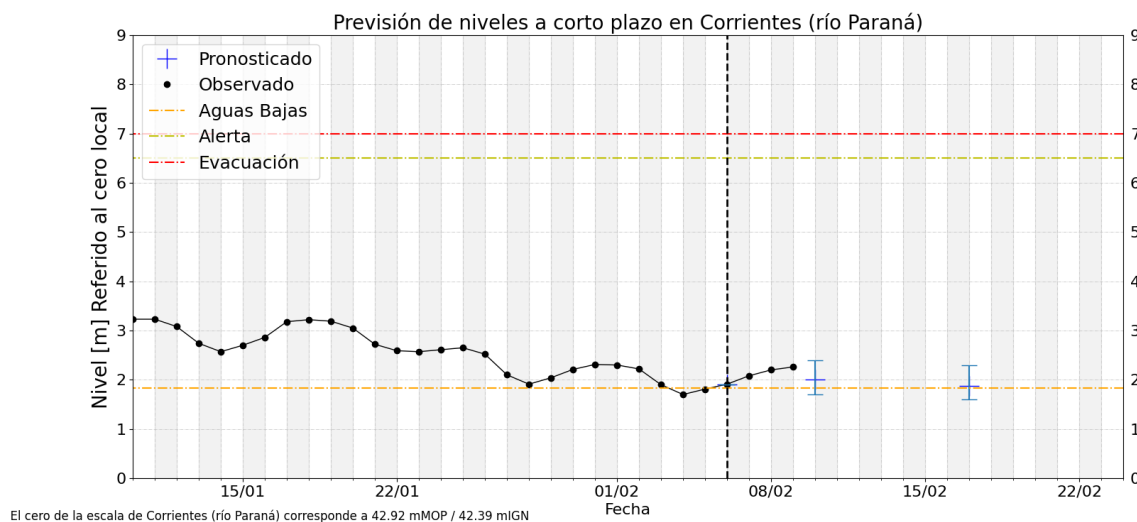
- El **tramo medio del río Uruguay** se observa con base relativamente estable en **aguas medias bajas**, todavía con oscilaciones reguladas por erogación. En el tramo **San Javier - Santo Tomé** continúa **oscilante en rango inferior de aguas medias**. En **Paso de los Libres** se observa oscilante bajo el límite **aguas medias bajas/medias**, con proyección de continuar en leve descenso. Se prevé que el tramo persista con dinámica semejante, con oscilaciones reguladas por erogación para el corto plazo. Para el plazo extendido, los posibles núcleos de precipitación sobre las nacientes podrían incidir sosteniendo un nivel de base en valores relativamente estables, en rango inferior de aguas medias.

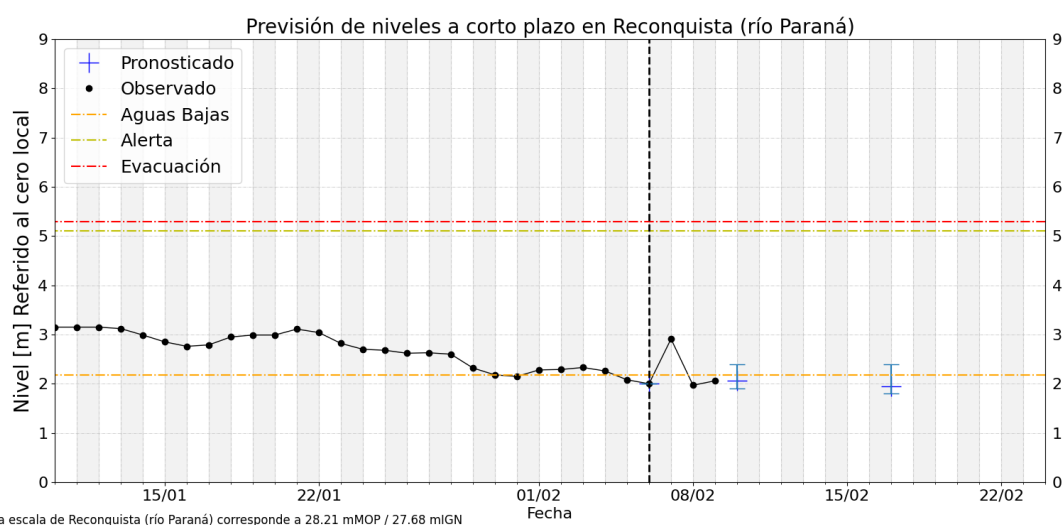
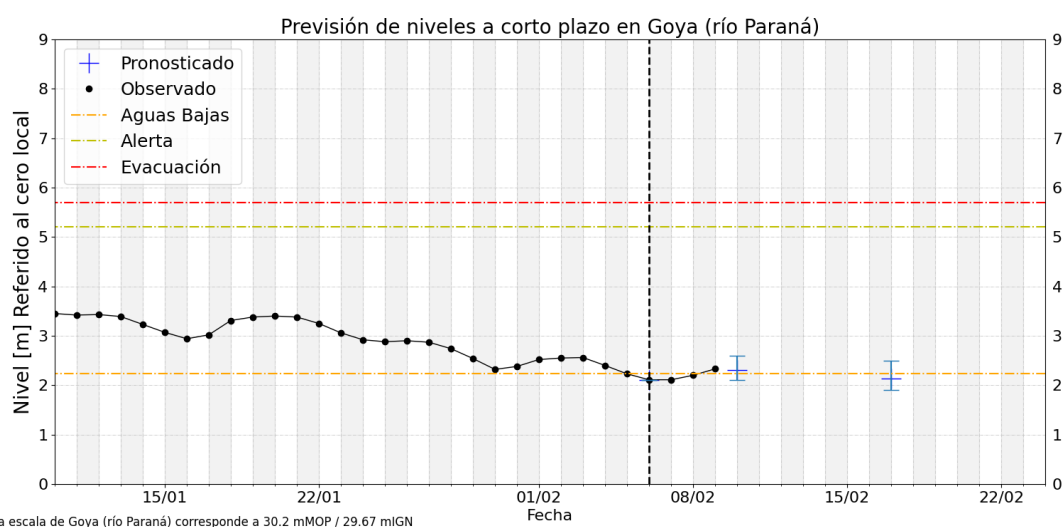
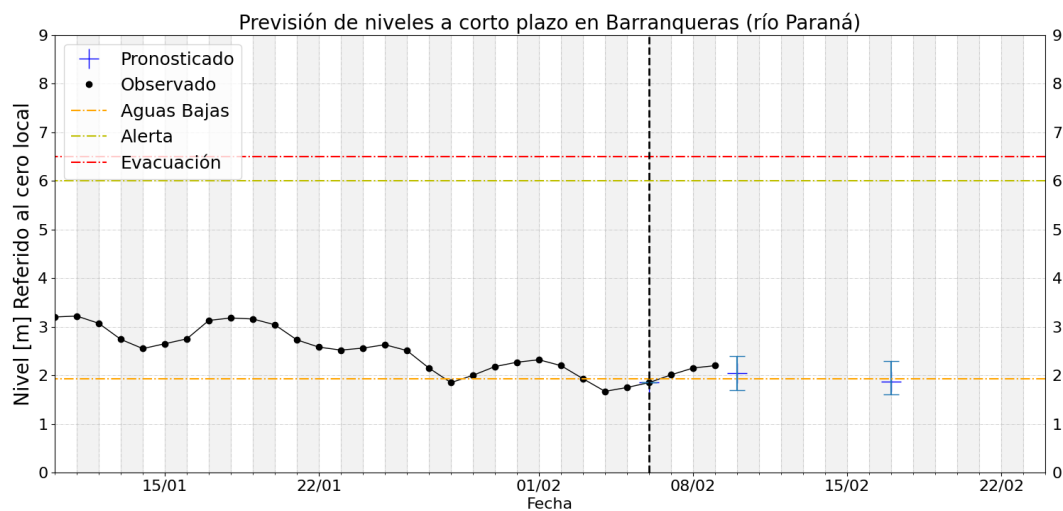
- La **afluencia a Salto Grande** se observa con leve descenso en **aguas medias bajas**. La erogación se observa oscilante con mínimos en **aguas medias bajas**, en sintonía con la afluencia, con disminución de amplitud. En el corto plazo se prevé relativa estabilidad en rango actual, con oscilaciones acopladas por tránsito desde aguas arriba. Sobre el **tramo inferior**, las alturas hidrométricas en **Concordia - Concepción del Uruguay** se observan oscilantes en aguas medias bajas sobre una base ligeramente disminuida. Sobre la desembocadura de **Gualedguaychú** se observa mayormente en **aguas medias**, con tendencia **descendente**. La perspectiva para el tramo inferior es de persistencia en la **tendencia de base** en **aguas medias bajas**, en vista de la continuación del escenario hidroclimático deficitario en toda la cuenca, si bien con amplificación de oscilaciones en el corto plazo, todavía manteniendo puntas en rango ordinario de aguas medias.

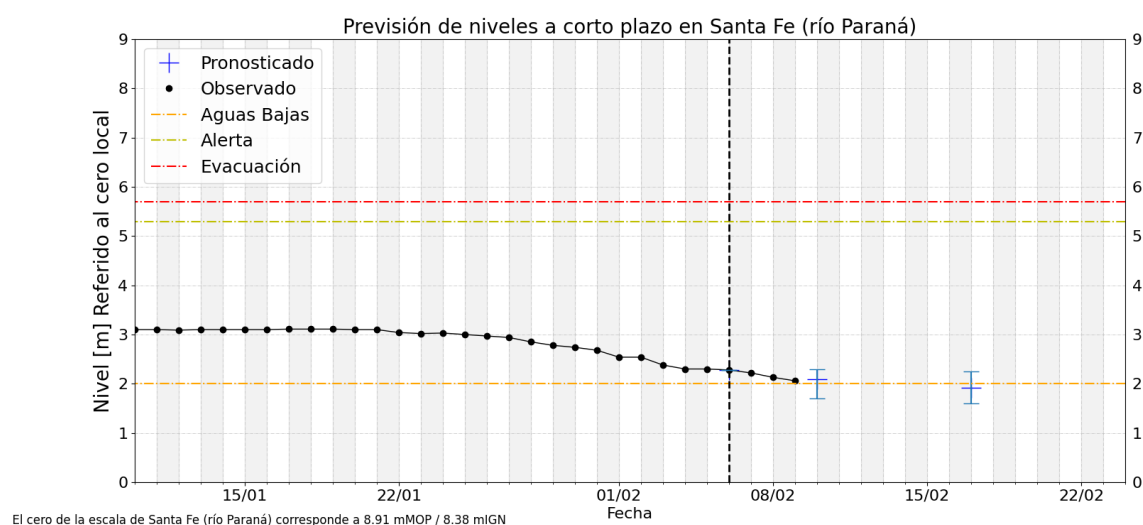
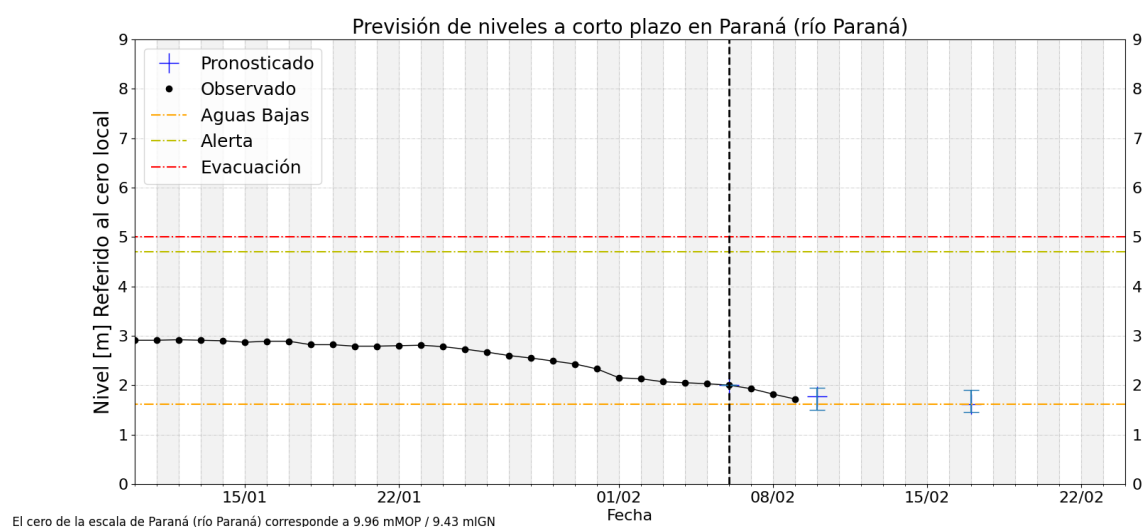
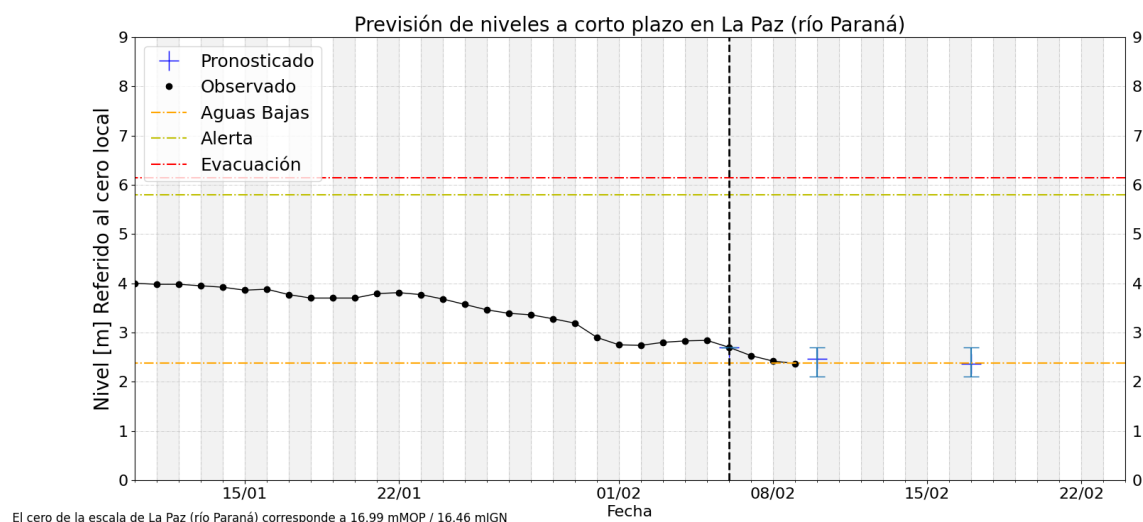
FRENTE DEL DELTA:

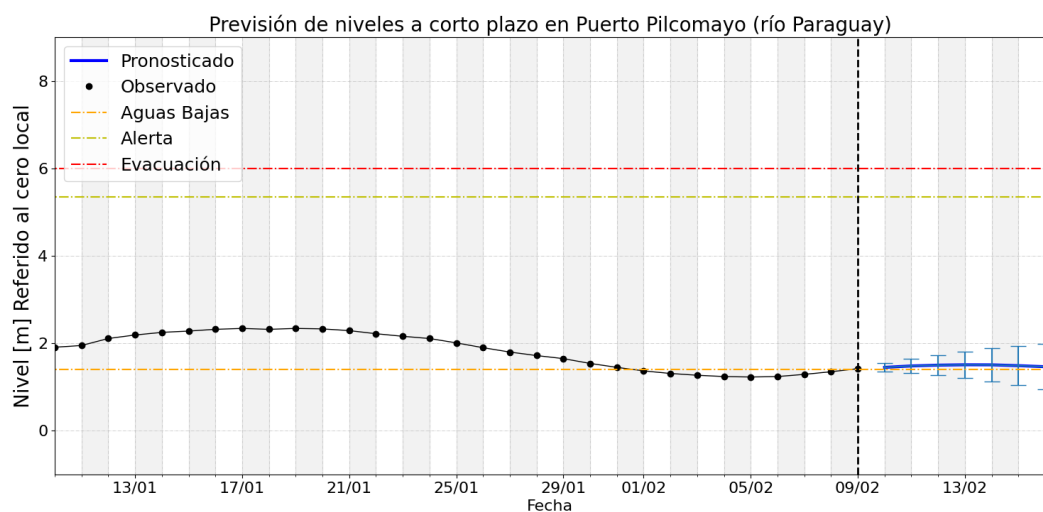
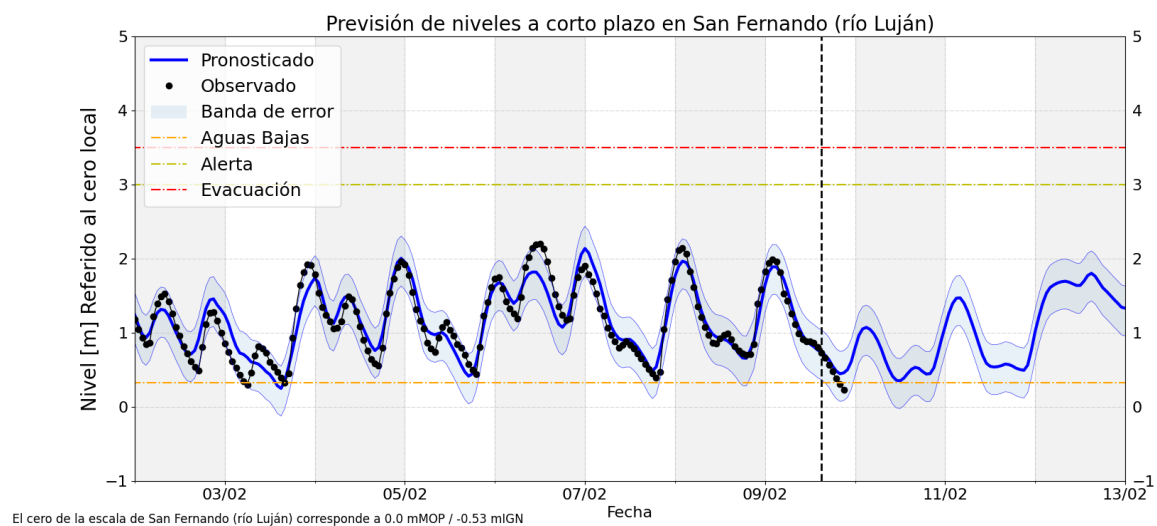
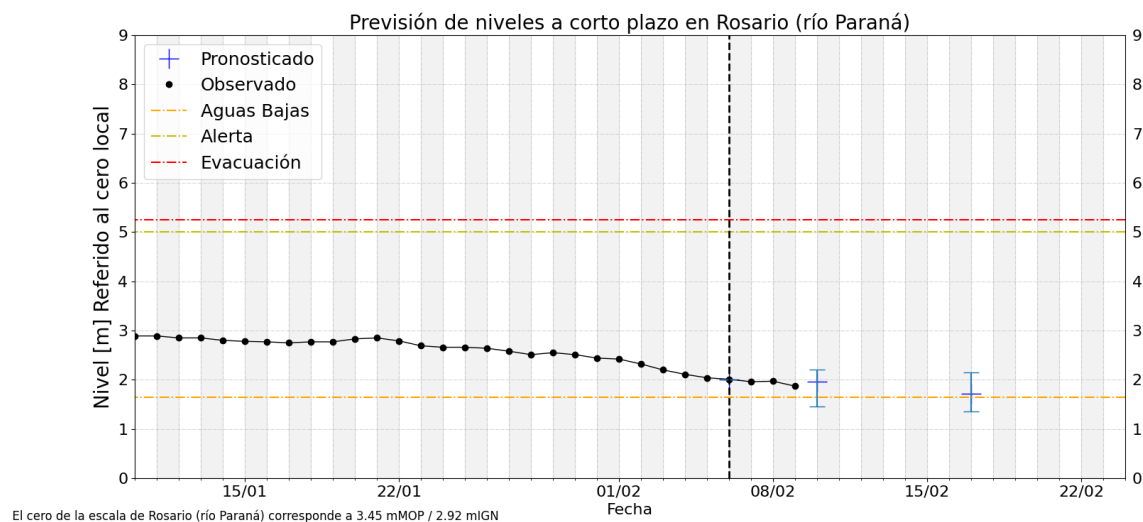
- En la proximidad al estuario del Río de la Plata, las alturas en la estación de **San Fernando** sobre el brazo Luján se observaron estables, con puntas en aguas altas y mínimos en aguas medias. Para los próximos dos días se observaría un descenso en las lecturas, con mayor persistencia en aguas medias/medias bajas.

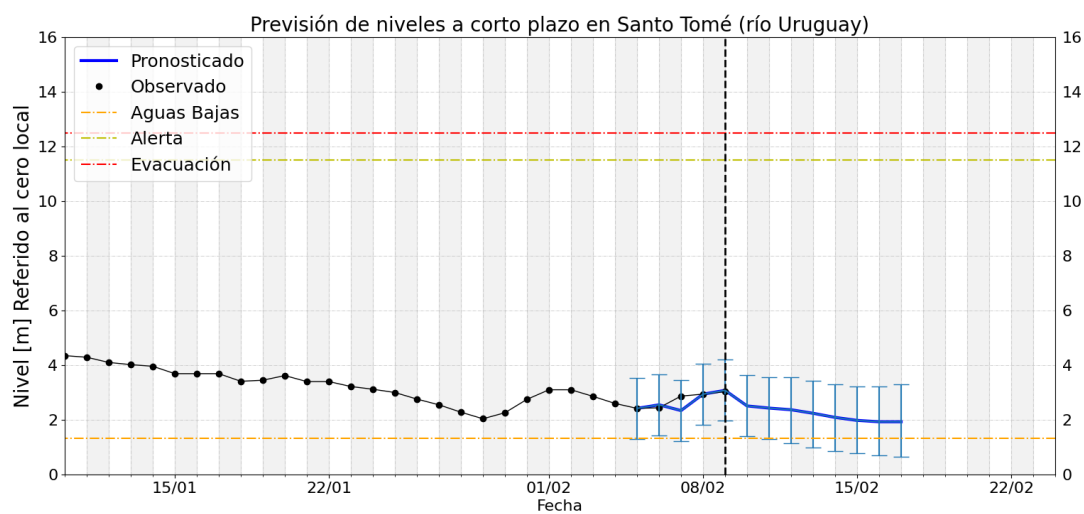
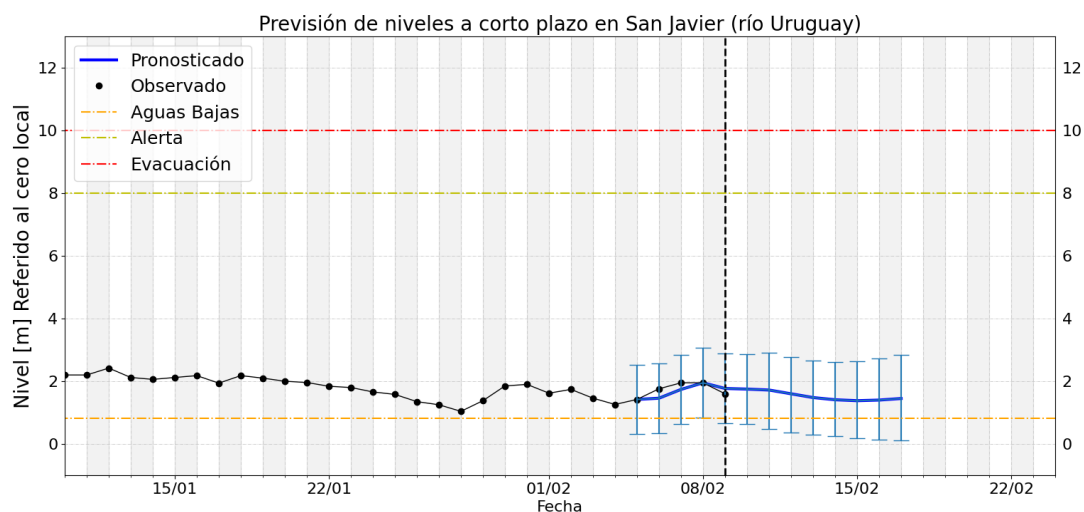
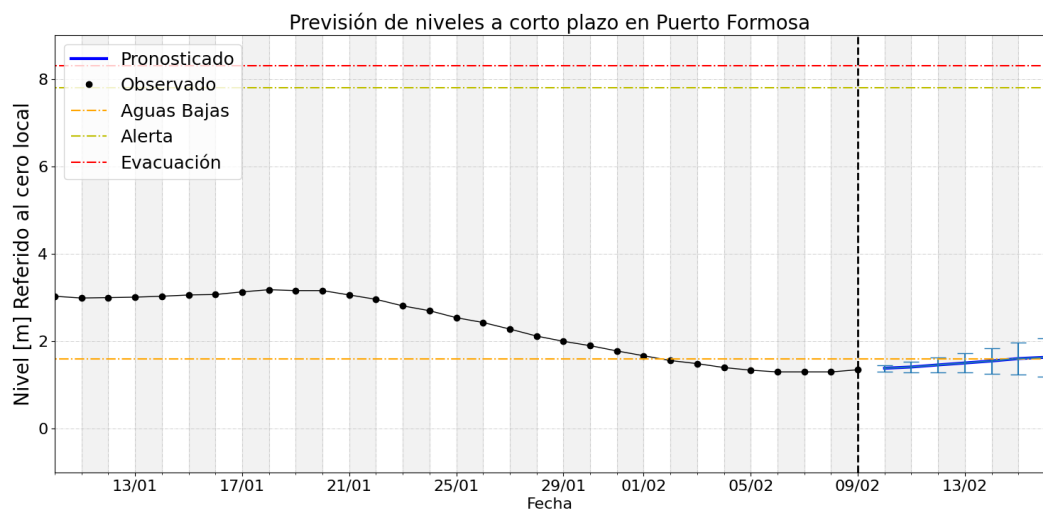
Gráficos de nivel observado y previsión

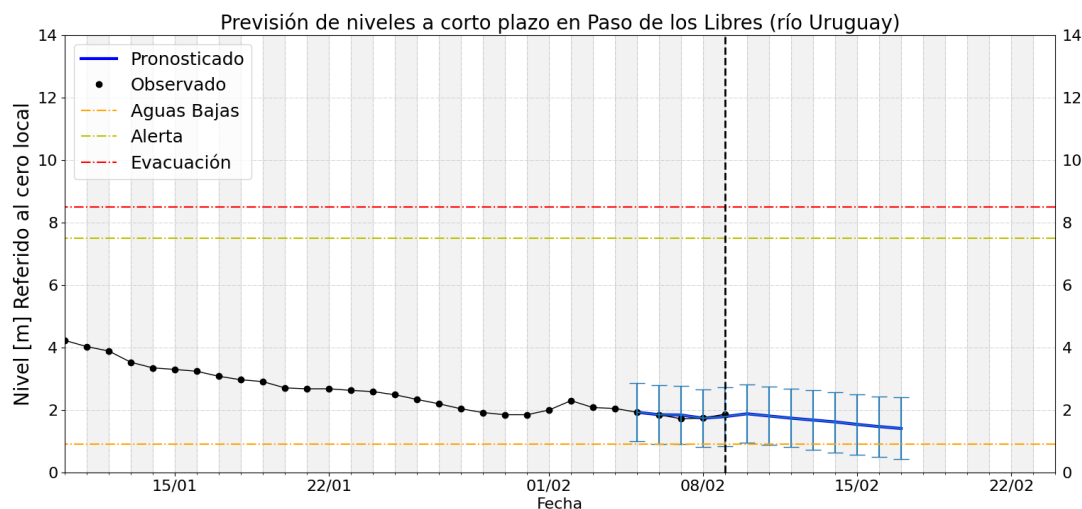












Notas

- Los pronósticos del río Paraná (tramo medio) se actualizan los días martes (a 7 y 14 días) y viernes (4 y 11 días)
- Los pronósticos del río Uruguay se actualizan los lunes, miércoles y viernes.
- Para mayor seguimiento los productos operativos y experimentales de monitoreo, pronóstico y perspectiva pueden consultarse en:
 - <https://ina.gob.ar/alerta/> (sitio del Alerta Hidrológico de CDP del INA)
 - <https://alerta.ina.gob.ar/pub/mapa> (mapa web, productos puntuales y areales)
 - <https://alerta.ina.gob.ar/a5/secciones> (series de observaciones y previsiones numéricas de nivel o caudal)
 - <https://ina.gob.ar/alerta/index.php?seccion=10> (previsiones numéricas Delta del Paraná)
- Niveles de aguas altas son aquellos valores que se igualan o exceden en el 5% o menos de los registros disponibles, en el sitio de medición.
- Niveles de aguas medias altas son aquellos valores que se igualan o exceden entre el 25% y el 5% de los registros disponibles, en el sitio de medición (por encima de los normales).
- Niveles de aguas medias son aquellos valores que se igualan o exceden entre el 75% y el 25% de los registros disponibles, en el sitio de medición (normales).
- Niveles de aguas medias bajas son aquellos valores que se igualan o exceden entre el 95% y el 75% de los registros disponibles, en el sitio de medición (por debajo de los normales).
- Niveles de aguas bajas son aquellos valores que se igualan o exceden en más del 95% de los registros disponibles, en el sitio de medición