



Ministerio de Economía  
Secretaría de Obras Públicas  
Instituto Nacional del Agua



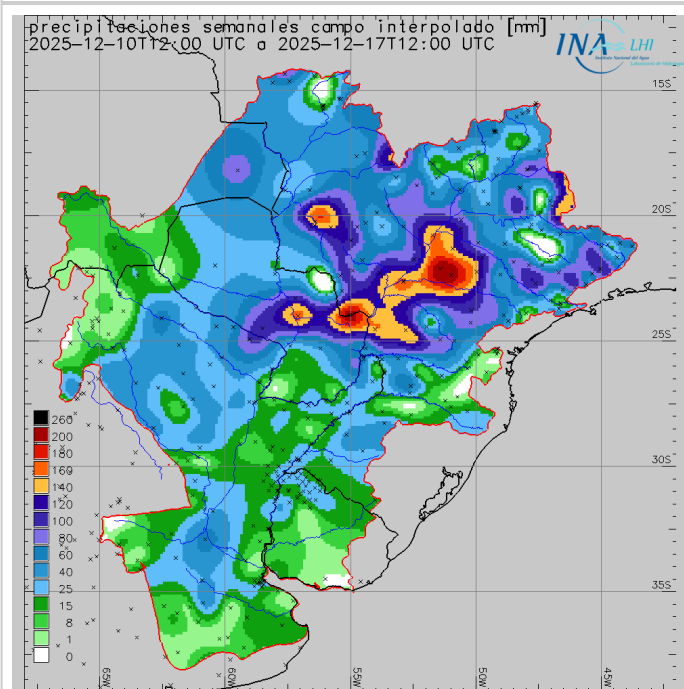
2025 - "Año de la Reconstrucción de la Nación Argentina"

# Reporte hidrometeorológico diario de la Cuenca del Plata

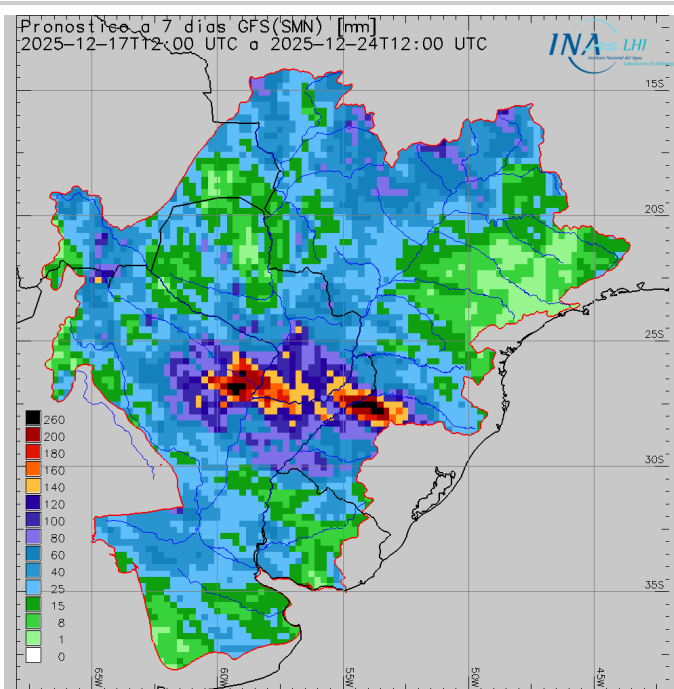
Fecha de actualización: 17/12/2025

## Situación meteorológica

Precipitación acumulada semanal



Pronóstico a 7 días



Las previsiones numéricas de precipitación para los próximos siete días indican el probable desarrollo de eventos precipitantes sobre gran parte de la Cuenca del Plata, principalmente sobre el sector central. En particular, se esperan acumulados medios areales **leves a moderados** sobre el **Alto Paraná**, con señales más fuertes en las cuencas de los ríos **Paranaíba, Sucuriú y Verde**, correspondientes al sector regulado. Asimismo, se prevén precipitaciones **leves a moderadas** en la cuenca del río **Iguazú**. Por su parte, en la cuenca propia de **Yacyretá**, y en el **tramo Yacyretá - Corrientes**, se estiman lluvias **abundantes**. En la cuenca del río **Uruguay**, es probable que se desarrollen núcleos **abundantes** sobre la **cuenca media y alta**. En la cuenca del río **Paraguay**, se prevén lluvias **leves a moderadas**, con **núcleos abundantes** sobre el **Pantanal**, las nacientes de los

ríos Pilcomayo - Bermejo y en ambas márgenes del **tramo inferior**. Por otro lado, sobre ambas márgenes del **Paraná Medio** se esperan lluvias **moderadas a abundantes**, esto último con mayor probabilidad sobre el tramo **Corrientes - La Paz**. En cambio, en las cuencas del río **Salado Santafesino**, del río **Carcarañá** y del río **Salado Bonaerense**, se prevén lluvias mayoritariamente **moderadas**.

## Situación hidrológica



Estación	Río	Nivel (m)	Alerta	Evacuación	Perspectiva	
Puerto Iguazú	Paraná	12,80 ↑	25,00	28,00	aguas medias bajas/medias	
Corrientes	Paraná	3,17 ↓	6,50	7,00	aguas medias	
Barranqueras	Paraná	3,38 ↑	6,00	6,50	aguas medias	
Goya	Paraná	3,43 ↑	5,20	5,70	aguas medias bajas/medias	
Reconquista	Paraná	3,06 ↑	5,10	5,30	aguas media bajas/medias	
La Paz	Paraná	3,50 ↑	5,80	6,15	aguas medias bajas/medias	
Paraná	Paraná	2,40 ↑	4,70	5,00	aguas medias bajas/medias	
Santa Fe	Paraná	2,59 =	5,30	5,70	aguas medias bajas	
Victoria	Paraná/Delta	3,46 =	4,60	5,90	aguas medias	
Rosario	Paraná	2,26 ↓	5,00	5,25	aguas medias bajas	
San Fernando	Lujan	0,62 ↓	3,00	3,50	aguas bajas/medias bajas	
Puerto Pilcomayo	Paraguay	1,50 ↑	5,35	6,00	aguas medias bajas	
Puerto Formosa	Paraguay	2,17 ↑	7,80	8,30	aguas medias bajas	
San Javier	Uruguay	1,74 ↓	8,00	10,00	aguas medias	
Santo Tomé	Uruguay	3,28 ↓	11,50	12,50	aguas medias	
Paso de los Libres	Uruguay	2,40 ↑	7,50	8,50	aguas medias	
Concordia	Uruguay	1,40 ↓	11,00	12,50	aguas medias bajas/medias	
Concepción del Uruguay	Uruguay	1,74 ↑	5,30	6,30	aguas medias	
Boca Gualeguaychú	Uruguay	1,78 ↑	2,90	3,10	aguas medias	

Estación	Río	Caudal (m³/s)	Alerta	Evacuación	Perspectiva	
Guaíra Porto	Paraná	11100 =	20000	25000	aguas medias	
Represa Itaipú	Paraná	9700 =	20000	25000	aguas medias	
Andresito	Iguazu	1890 ↑	5000	6500	aguas medias	
Confluencia	Paraná	11590 ↑	25000	30000	aguas medias	
Yacyretá afluente	Paraná	12200 ↑	25000	30000	aguas medias	
Yacyretá efluente	Paraná	11300 ↓	25000	30000	aguas medias	

## SISTEMA PARAGUAY - IGUAZÚ - PARANÁ:

- El caudal del **Alto Paraná en Guairá** se observa oscilante en punta, en **rango superior de aguas medias**, en asociación a la culminación del último repunte del aporte en ruta producto de las **lluvias abundantes registradas durante el fin de semana sobre el sector no regulado**. A corto plazo se prevé el desarrollo de la fase de descenso, en sintonía con la previsión de escasez de precipitaciones durante los próximos días. Por otro lado, la **erogación en Itaipú** se observa sosteniendo recuperación de base en la **franja límite aguas medias bajas/medias** y con puntas en **aguas medias**. A corto plazo, la condición del almacenamiento (próximo a los valores óptimos) favorece sostener la dinámica al menos en rango de aguas medias bajas/medias.
- El **río Iguazú en Andresito** se observa oscilante, con tendencia de base sobre la **franja límite aguas medias bajas/medias** y puntas en **aguas medias**, regulado por la descarga del sistema de presas aguas arriba. A corto plazo se prevé que continúe con dinámica semejante, en sintonía con la previsión de lluvias escasas sobre la región durante los próximos días sobre la cuenca media y alta.
- El **río Paraguay** se observa en ascenso en **aguas medias bajas**, tanto en **Puerto Pilcomayo** como en **Formosa**, en asociación a las últimas lluvias registradas sobre el tramo medio e inferior. A corto plazo se prevé que continúe en ascenso, mayoritariamente en aguas medias bajas.
- En **Yacyretá**, la **afluencia** se observa sosteniendo la recuperación de base en **rango inferior de aguas medias** y con puntas en **rango propio de aguas medias**, en sintonía con el patrón observado en la descarga de Itaipú. A corto plazo se proyecta todavía en rango de aguas medias, con leve incremento de punta. Por otro lado, la **erogación** exhibe recuperación de base en la **franja límite aguas medias bajas/medias**. A corto plazo, se proyecta oscilante en aguas medias, sobre base estable.
- El **río Paraná en Corrientes - La Paz** se observa con incremento de punta en **rango de aguas medias** en las secciones superiores, en asociación a la mayor erogación de Yacyretá, mientras que en las secciones inferiores persiste oscilante en la **franja límite aguas medias bajas/medias**. A corto plazo, se prevé incremento de base en la franja límite aguas medias bajas/medias en las secciones superiores, puesto la recuperación registrada en la descarga de Yacyretá y el ascenso ocasional del río Paraguay, mientras que las inferiores todavía sostienen la tendencia de incremento de amplitud. Aguas abajo, sobre **Santa Fe/Paraná - Rosario**, se observa oscilante con amplitud acotada, en la **franja límite aguas medias bajas/medias** en las secciones superiores, y en **rango superior de aguas medias bajas** en las inferiores, durante los próximos 7 días se prevé que exhiba gradual ascenso.

## SISTEMA URUGUAY:

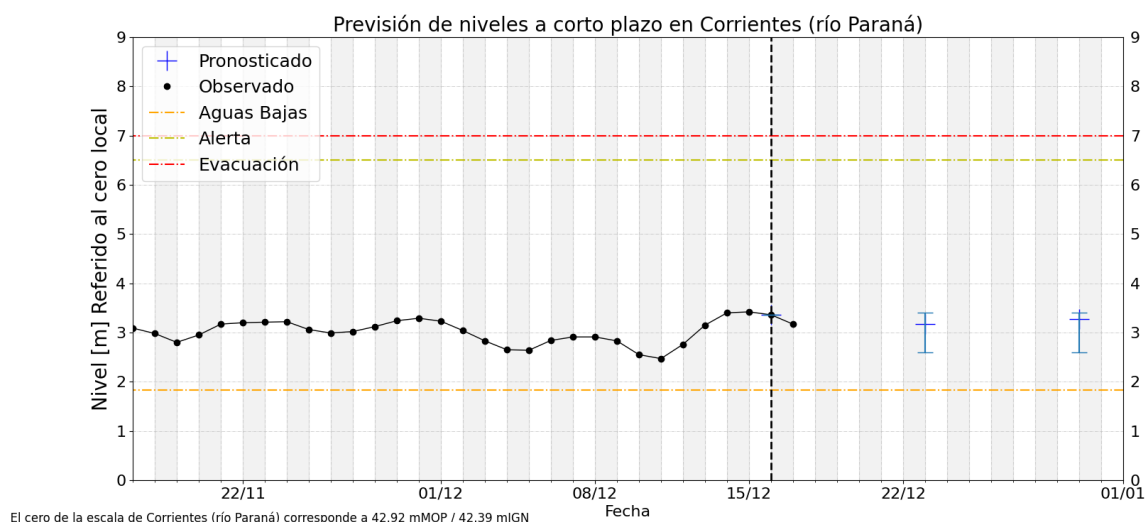
- El **tramo medio del río Uruguay** persiste **estable**, con oscilaciones acotadas en aguas medias. En el tramo **San Javier - Santo Tomé** continúa estable en **aguas medias**, mientras que en **Paso de los Libres** se observa en leve ascenso por aumento del aporte lateral. Durante los próximos 3 - 4 días persistirá con dinámica semejante. En asociación a la previsión de posibles núcleos abundantes sobre las cuencas afluentes a la ruta El Soberbio - Paso de los libres, todavía es probable que durante la semana próxima pueda observarse el desarrollo de un tránsito de onda en aguas medias altas/altas, primeramente con mayor intensidad sobre San Javier - Santo Tomé.

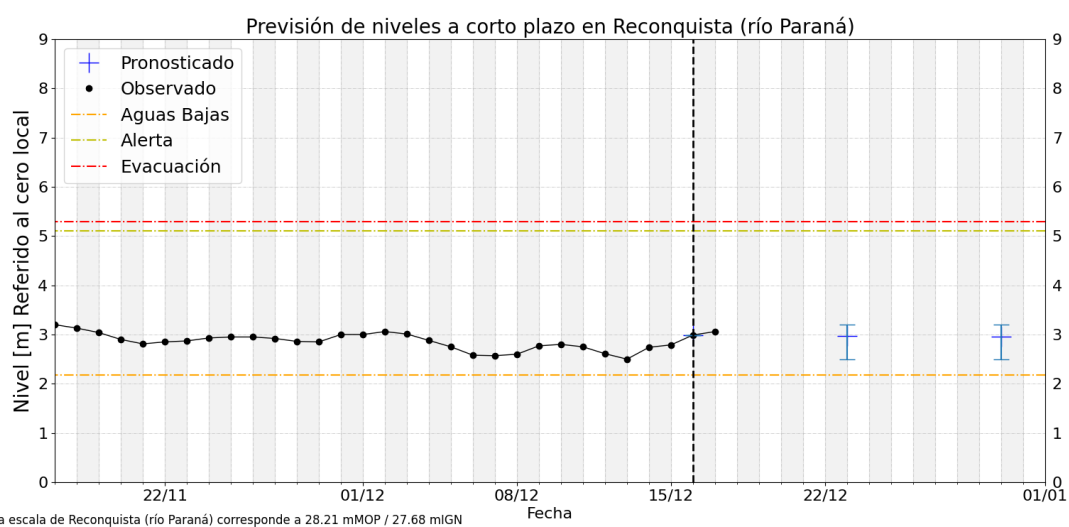
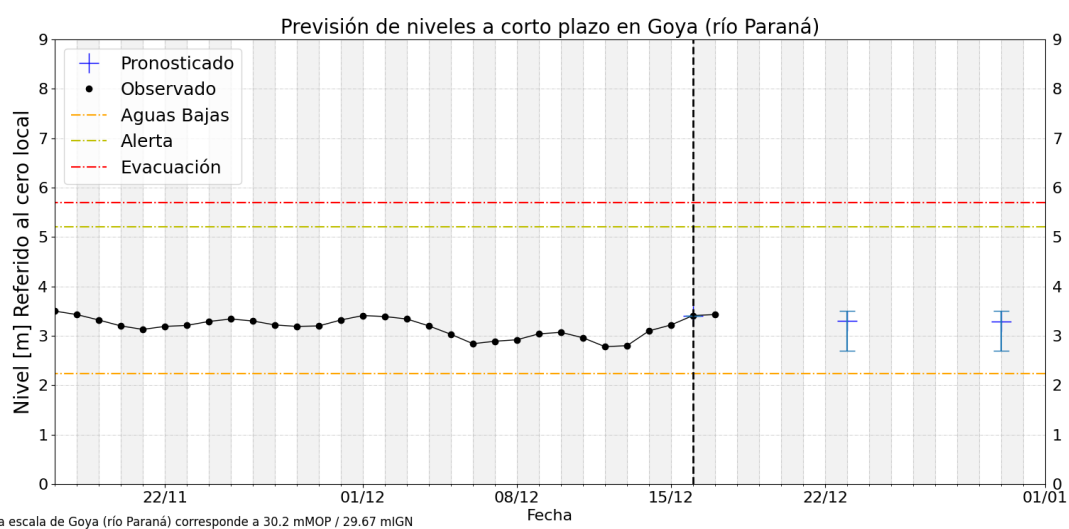
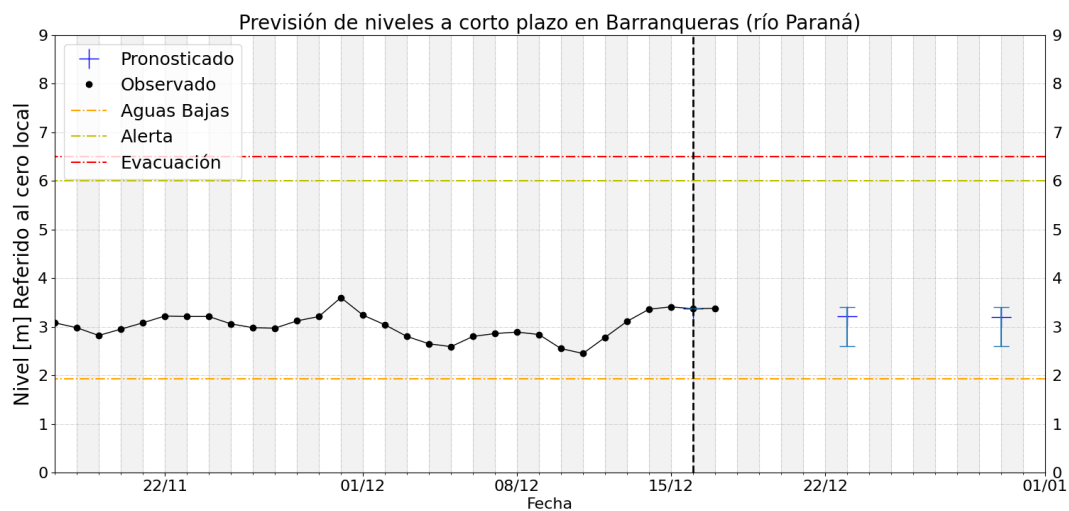
- La **afluencia a Salto Grande** continúa **estable**, manteniéndose en rango de **aguas medias**, al igual que la **erogación**, oscilante sobre una base estable en **aguas medias bajas**. La previsión para la afluencia en el corto plazo es de relativa estabilidad. Así también, en asociación a la previsión aguas arriba, para el plazo extendido existen probabilidades de nuevos **repuntes**. Sobre el **tramo inferior**, las alturas hidrométricas en **Concordia** se observan oscilantes en **aguas medias bajas/medias**, en estrecha asociación con la erogación del embalse, mientras que en **Concepción del Uruguay** todavía se observan en **aguas medias** (con base en la franja límite aguas medias bajas/medias), si bien con gradual disminución de punta.

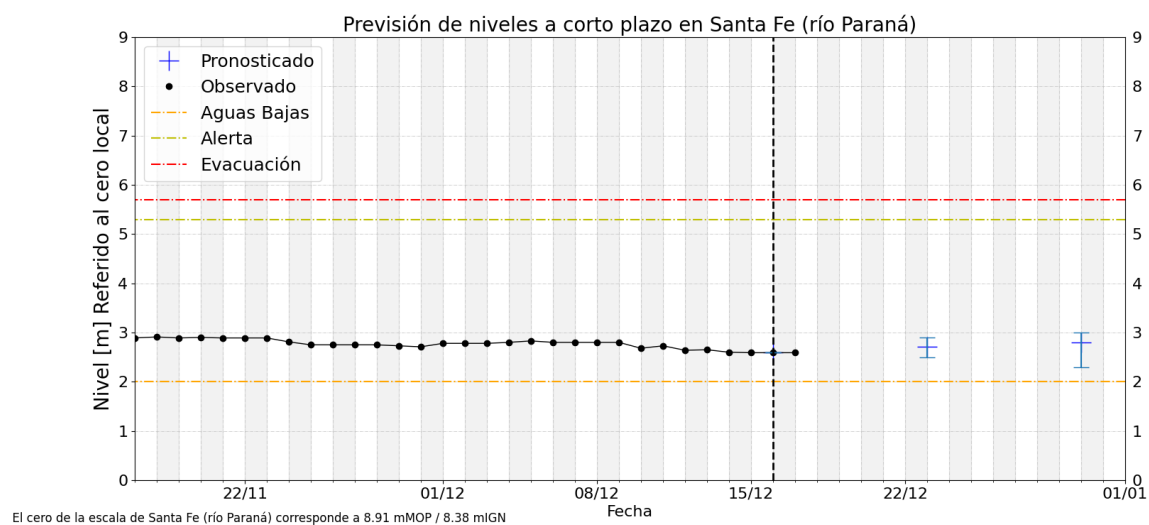
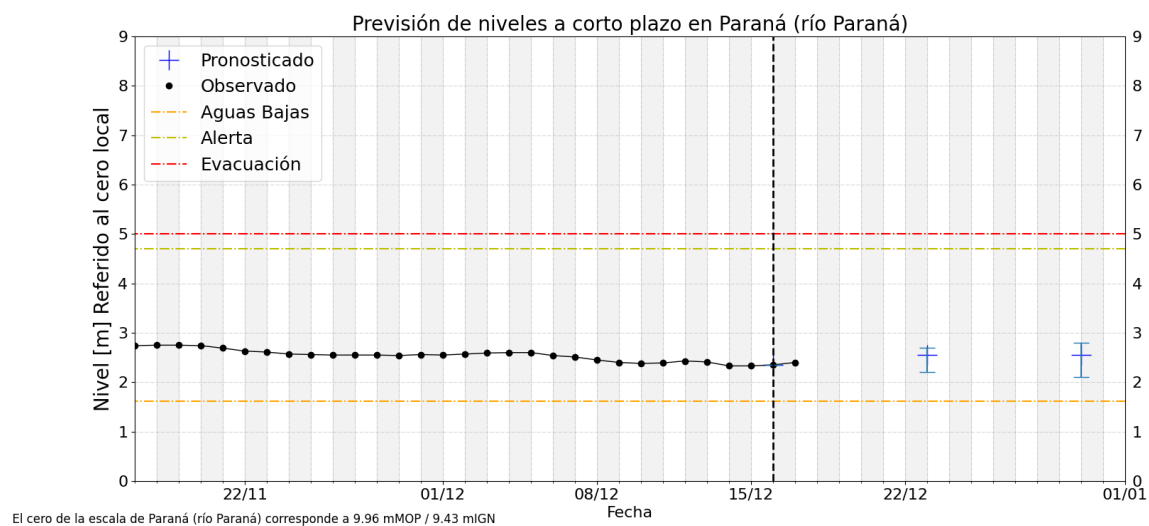
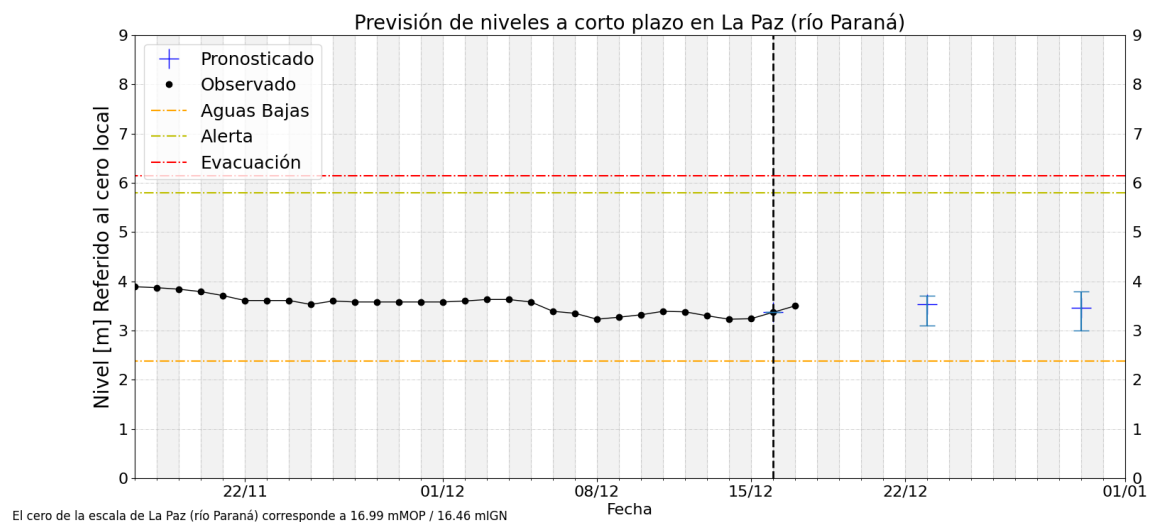
#### FRENTE DEL DELTA:

- En la proximidad al estuario del Río de la Plata, las alturas en la estación de **San Fernando** sobre el brazo Luján se observan en **descenso**, con mayor persistencia en **aguas medias bajas**, y probabilidad de descender hacia **aguas bajas**, por debajo del cero de escala para el día 18/12. Para los próximos 2 días se observaría un nuevo ascenso, con puntas en aguas altas el día 20/12.

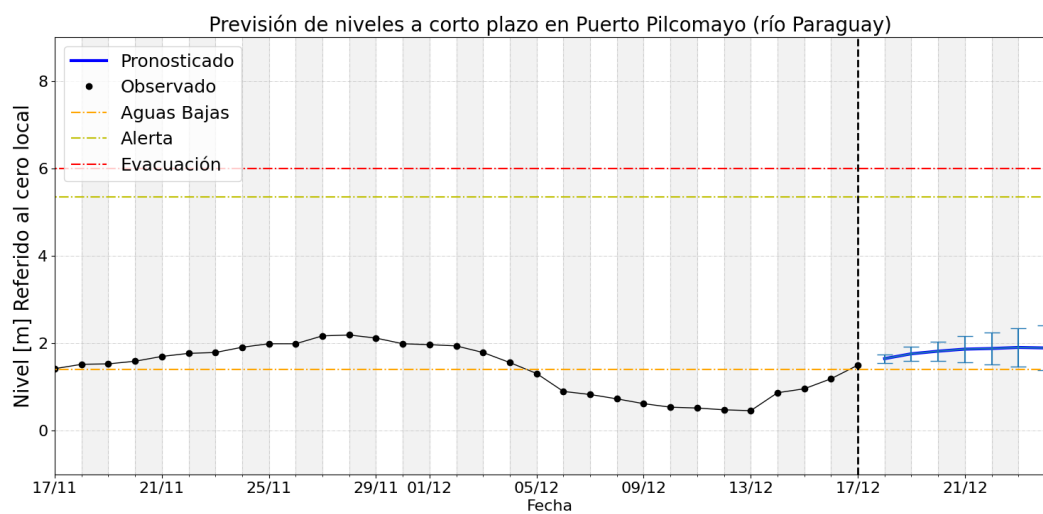
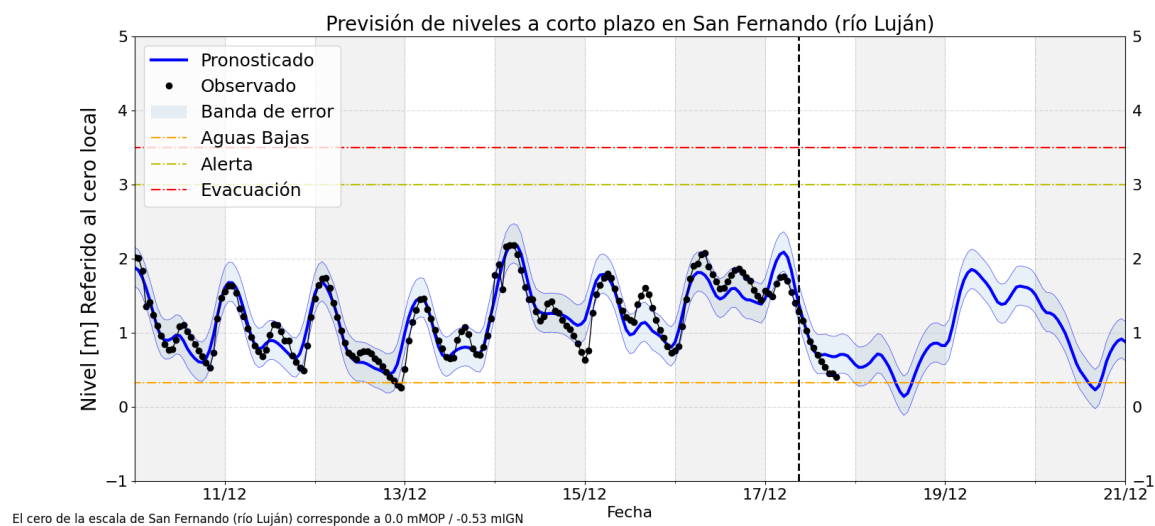
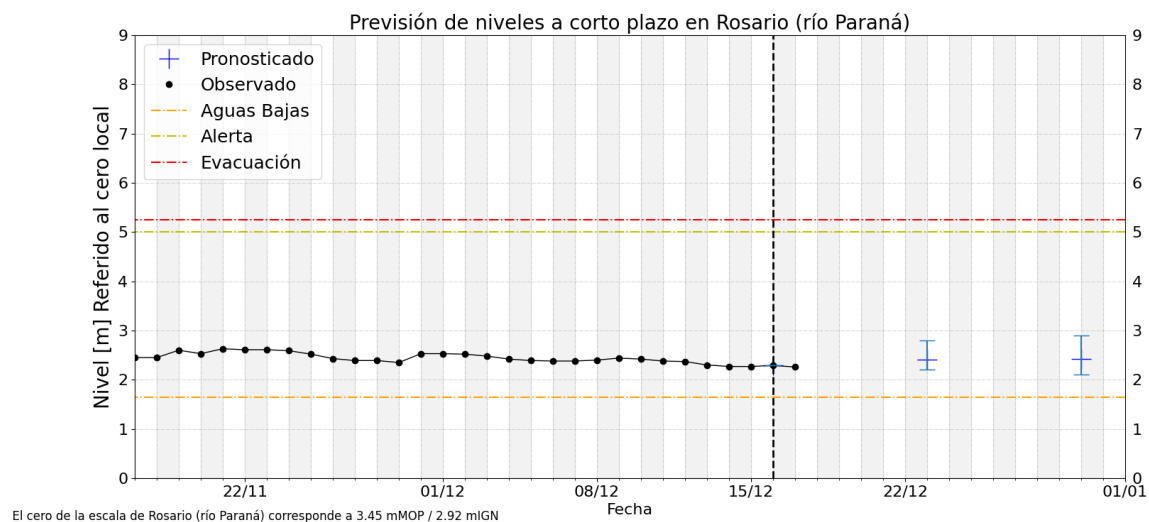
## Gráficos de nivel observado y previsión



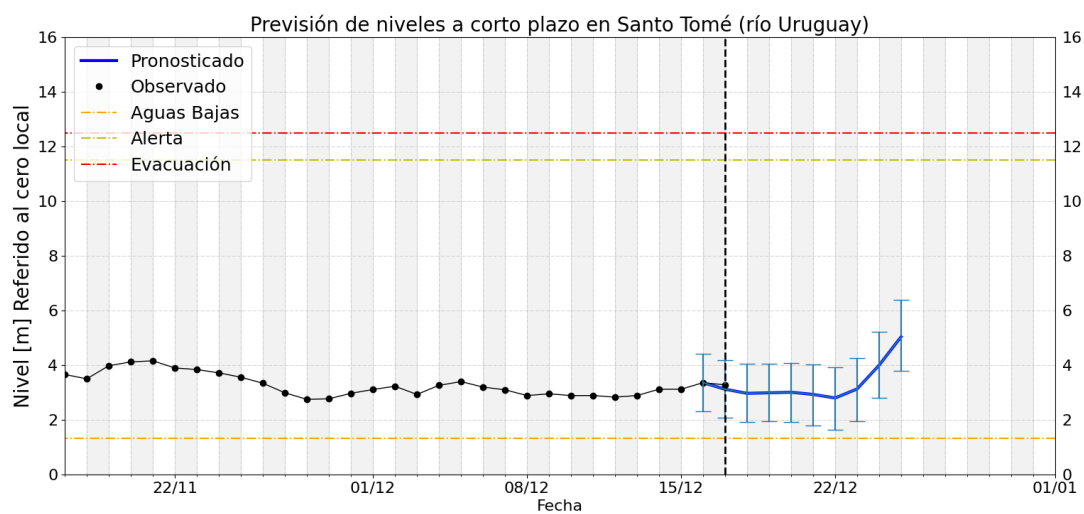
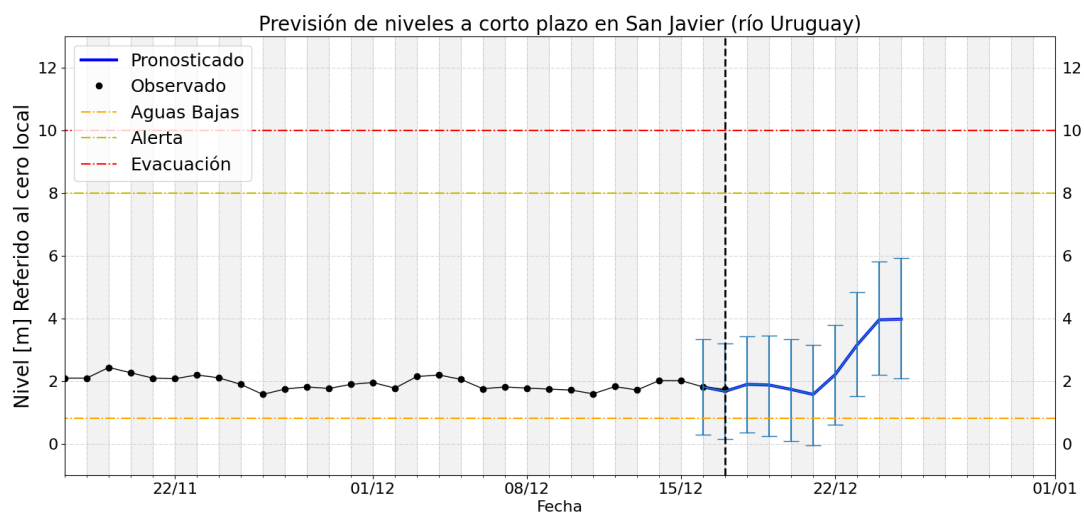
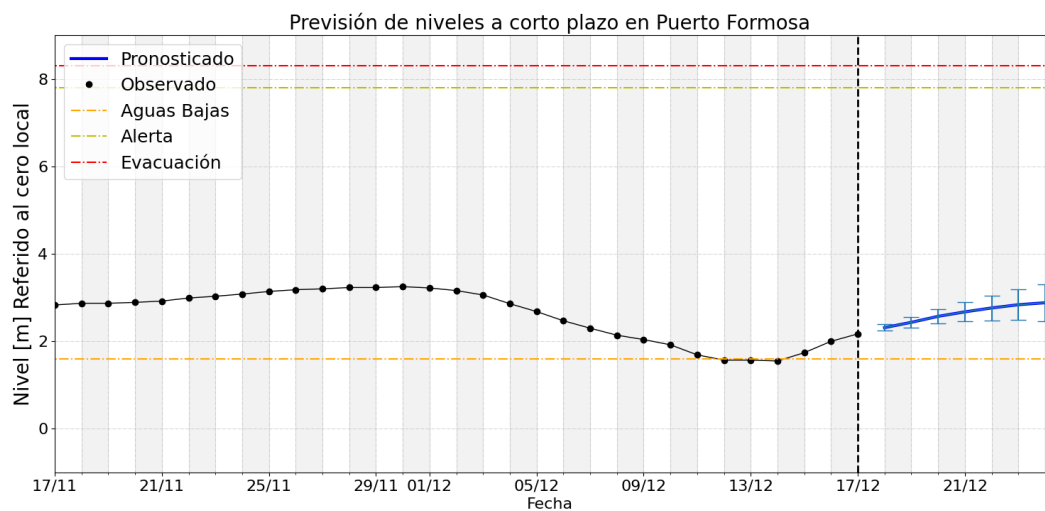


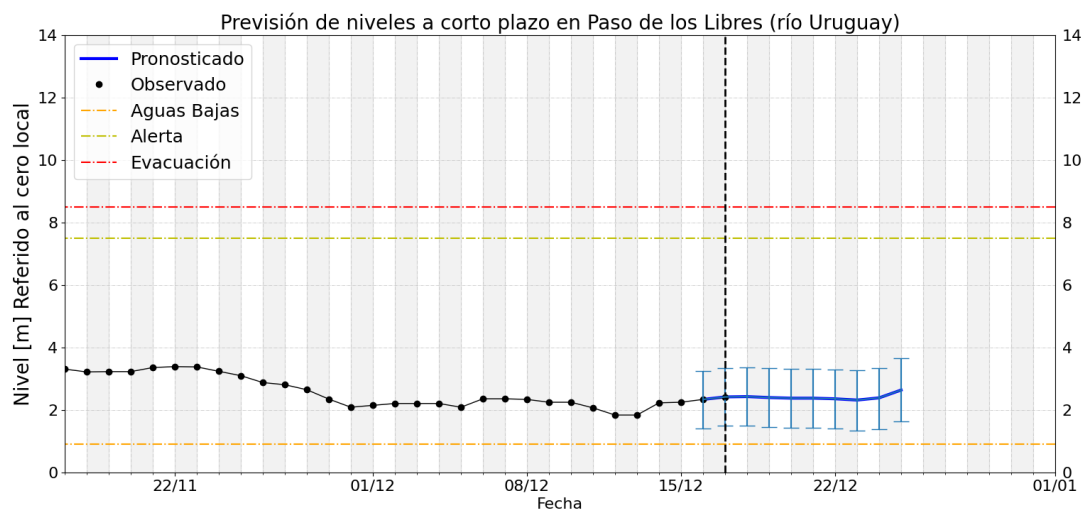












## Notas

- Los pronósticos del río Paraná (tramo medio) se actualizan los días martes (a 7 y 14 días) y viernes (4 y 11 días)
- Los pronósticos del río Uruguay se actualizan los lunes, miércoles y viernes.
- Para mayor seguimiento los productos operativos y experimentales de monitoreo, pronóstico y perspectiva pueden consultarse en:
  - <https://ina.gob.ar/alerta/> (sitio del Alerta Hidrológico de CDP del INA)
  - <https://alerta.ina.gob.ar/pub/mapa> (mapa web, productos puntuales y areales)
  - <https://alerta.ina.gob.ar/a5/secciones> (series de observaciones y previsiones numéricas de nivel o caudal)
  - <https://ina.gob.ar/alerta/index.php?seccion=10> (previsiones numéricas Delta del Paraná)
- Niveles de aguas altas son aquellos valores que se igualan o exceden en el 5% o menos de los registros disponibles, en el sitio de medición.
- Niveles de aguas medias altas son aquellos valores que se igualan o exceden entre el 25% y el 5% de los registros disponibles, en el sitio de medición (por encima de los normales).
- Niveles de aguas medias son aquellos valores que se igualan o exceden entre el 75% y el 25% de los registros disponibles, en el sitio de medición (normales).
- Niveles de aguas medias bajas son aquellos valores que se igualan o exceden entre el 95% y el 75% de los registros disponibles, en el sitio de medición (por debajo de los normales).
- Niveles de aguas bajas son aquellos valores que se igualan o exceden en más del 95% de los registros disponibles, en el sitio de medición