

## BOLETÍN DE PERSPECTIVAS HIDROCLIMÁTICAS EN LA CUENCA DEL PLATA

*Elaboración conjunta INA-SMN*

### Posibles escenarios para el trimestre Febrero-Marzo-Abril 2026

10 de febrero de 2026

#### Resumen

- El estado actual del fenómeno El Niño - Oscilación Sur (ENOS) es de condiciones de **La Niña débil**, y existe una probabilidad superior al 80% de una transición a condiciones neutrales en el trimestre febrero-marzo-abril de 2026. Con respecto al pronóstico trimestral, se prevén precipitaciones **superiores a lo normal** en la región del NOA, dentro del rango **normal** en Mesopotamia, norte argentina, Cuyo y sur de Patagonia, mientras que se esperan valores **inferiores a lo normal** Buenos Aires, La Pampa y resto de Patagonia.
- El **almacenamiento del sector regulado del Alto Paraná** se observó **en ascenso**, si bien todavía por **debajo de los valores normales** para la época del año. El aporte del Alto Paraná, en **Guairá**, se observa con **leve recuperación, luego de un descenso de base hacia la franja límite aguas bajas/medias bajas**. En plazo mensual se prevé que persista estable o con leve recuperación de base (en asociación a la recarga del sector regulado), si bien todavía sin señales de variaciones notorias por tránsitos de onda significativos. El aporte del **río Iguazú** se observó **oscilante/estable** con **amplitud disminuida** en **aguas medias bajas/medias, fuertemente regulado**. Los niveles del **río Paraguay** se observan **en leve ascenso** en **aguas medias** sobre el **tramo superior**, y oscilantes sin tendencia definida (con respuesta a eventos puntuales) si bien **sosteniendo la última recuperación de base** sobre el **tramo medio**, en **aguas bajas/medias bajas**. Sobre el **tramo inferior**, predominó el descenso durante los últimos 10 días de enero, imponiendo **tendencia de base** sobre franja límite **aguas bajas/medias bajas**. Se prevé que el tramo superior persista con leve ascenso (con períodos de relativa estabilidad) y el tramo medio e inferior persistan oscilantes, con más chances de gradual recuperación durante marzo. El **río Paraná** en su **tramo medio** se observa con **tendencia de base** en la **franja límite aguas bajas/medias bajas**, luego de un descenso gradual. Continuaría al menos oscilante/relativamente estable en las secciones superiores y estabilizándose en las inferiores, con alguna probabilidad de leve recuperación de base o incrementos ordinarios de punta ocasionales. El **río Uruguay** se observa oscilante con **tendencia de base** en **aguas medias bajas**. En un escenario de mínima continuaría oscilante/estable con tendencia de base en aguas medias bajas, si bien la perspectiva de precipitaciones normales o por encima de lo normal sobre la cuenca media y baja todavía impone probabilidad de incrementos ocasionales de punta.

## **Índice**

- 1. SITUACIÓN Y PREVISIÓN CLIMÁTICA**
  - 1.1. INDICADORES CLIMÁTICOS ESTACIONALES Y SUBESTACIONALES**
  - 1.2. MONITOREO Y PRONÓSTICO DE PRECIPITACIÓN PARA EL TRIMESTRE**
  - 1.3. PERSPECTIVA DE LA PRECIPITACIÓN PARA LAS PRÓXIMAS 2 SEMANAS**
- 2. EVOLUCIÓN HIDROLÓGICA ACTUAL Y PERSPECTIVA MENSUAL**

## 1. SITUACIÓN Y PREVISIÓN CLIMÁTICA

### INDICADORES CLIMÁTICOS ESTACIONALES Y SUBESTACIONALES

#### Situación actual del Fenómeno ENOS (El Niño-Oscilación del Sur)

En la Figura 1, se muestran las condiciones de la Temperatura de la Superficie del Mar (TSM) durante el último mes y el Índice de Oscilación del Sur (Índice IOS). Durante enero, en promedio, la temperatura del agua del mar en el océano Pacífico ecuatorial se mantuvo más fría que lo normal en la región ubicada entre 180° y la costa sudamericana. Al oeste de 180° las anomalías fueron levemente superiores a lo normal. Además, finalizando el mes, los vientos alisios en el océano Pacífico estuvieron debilitados alrededor de la línea de fecha (180°). El índice IOS mensual alcanzó valores positivos, acordes con una fase fría. Por lo tanto, los indicadores son consistentes con una fase débil de La Niña.

#### Previsión del Fenómeno ENOS (El Niño-Oscilación del Sur)

Los pronósticos computacionales en la región Niño 3.4 prevén, en promedio, TSM inferiores a los valores normales en el trimestre febrero-marzo-abril de 2026 (FMA). El valor promedio de todos los modelos para dicho trimestre es de -0.1°C, lo cual corresponde a condiciones neutrales. Por otro lado, y expresado en valores probabilísticos (Figura 2), se prevé probabilidades entre 80% y 90% de transición a condiciones neutrales en el trimestre FMA 2026. Para el siguiente trimestre (marzo-abril-mayo) predomina la probabilidad de condiciones neutrales, aunque levemente disminuida.

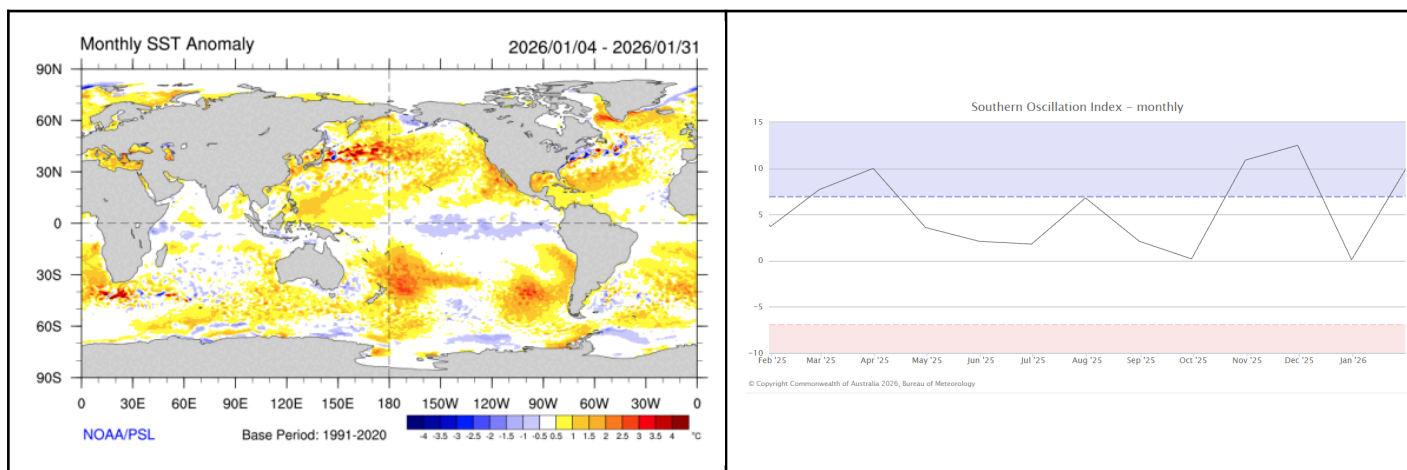
#### Otros indicadores subestacionales

Actualmente, el Dipolo del Océano Índico (DOI) se encuentra en fase **neutral**, y se prevé que continúe en condiciones neutrales. La Oscilación de Madden-Julian (MJO) se encuentra **activa** con tendencia a que se debilite la señal en los próximos días. Por otro lado, la Oscilación Antártica (SAM) está en fase **positiva** con tendencia hacia valores neutrales.

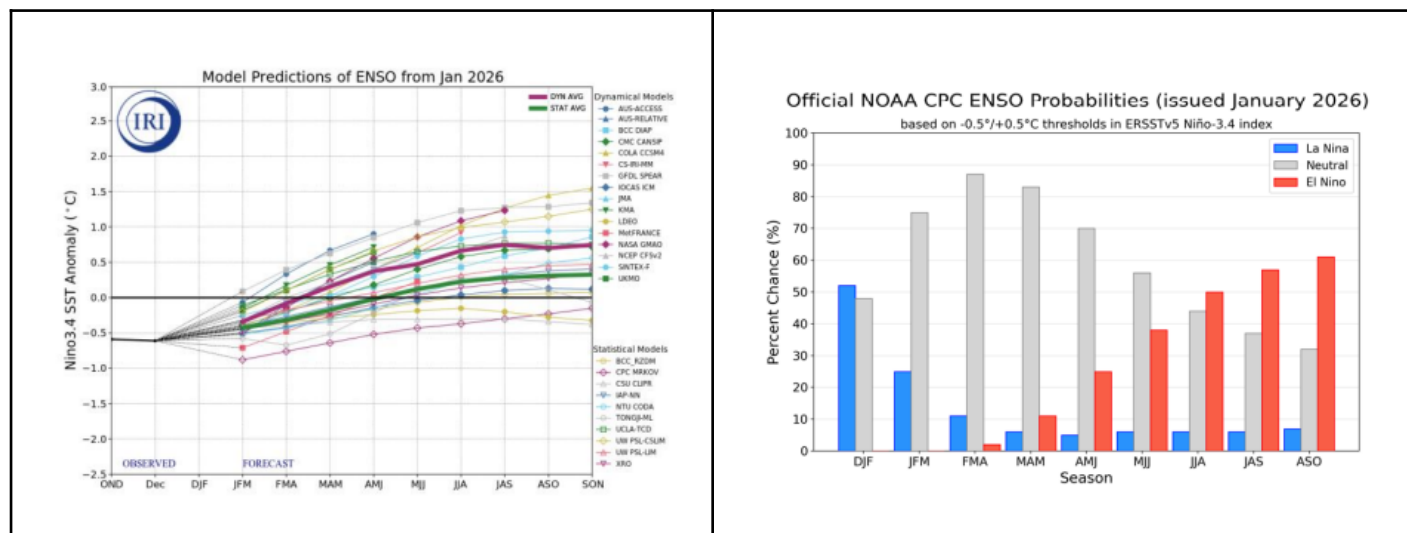
Más información:

ENSO: <https://www.smn.gob.ar/enos>

DOI: <http://www3.smn.gob.ar/serviciosclimaticos/?mod=clima&id=115>



**Figura 1:** A la izquierda, **Anomalía de la temperatura superficial del mar** (04-01-2026 al 31-01-2026). Período de referencia 1981-2010 - Fuente: NOAA-NCEP/CPC. A la derecha, **Índice IOS mensual**. Fuente: Commonwealth of Australia 2018, Bureau of Meteorology (ABN 92 637 533 532)



**Figura 2:** A la izquierda, pronóstico de anomalías de TSM en la región Niño 3.4. A la derecha, pronóstico probabilístico de anomalías de TSM en la región Niño 3.4. - Fuente: IRI.

## MONITOREO Y PRONÓSTICO DE PRECIPITACIÓN PARA EL TRIMESTRE

### Monitoreo de la precipitación

En la Figura 3, se presentan los mapas de anomalías de lluvias correspondientes a los meses de Noviembre/25, Diciembre/25 y Enero/26. Se calcula la anomalía como la diferencia entre el valor acumulado durante el período correspondiente y el valor considerado como normal (promedio referido al período 1961/1990). Asimismo, se presenta el mapa de anomalías correspondiente al último trimestre comparando las lluvias registradas en ese período con los valores considerados como normales (promedio referido al período 1961/1990).

Durante el trimestre noviembre – enero se registró un núcleo de precipitaciones con **anomalías positivas** sobre aportes al tramo argentino – paraguay del Paraná, así como sobre el tramo medio del Paraguay, principalmente por los acumulados registrados durante el mes de diciembre.

En cuanto a la **normalidad** se identificó esencialmente sobre el centro oeste de la cuenca.

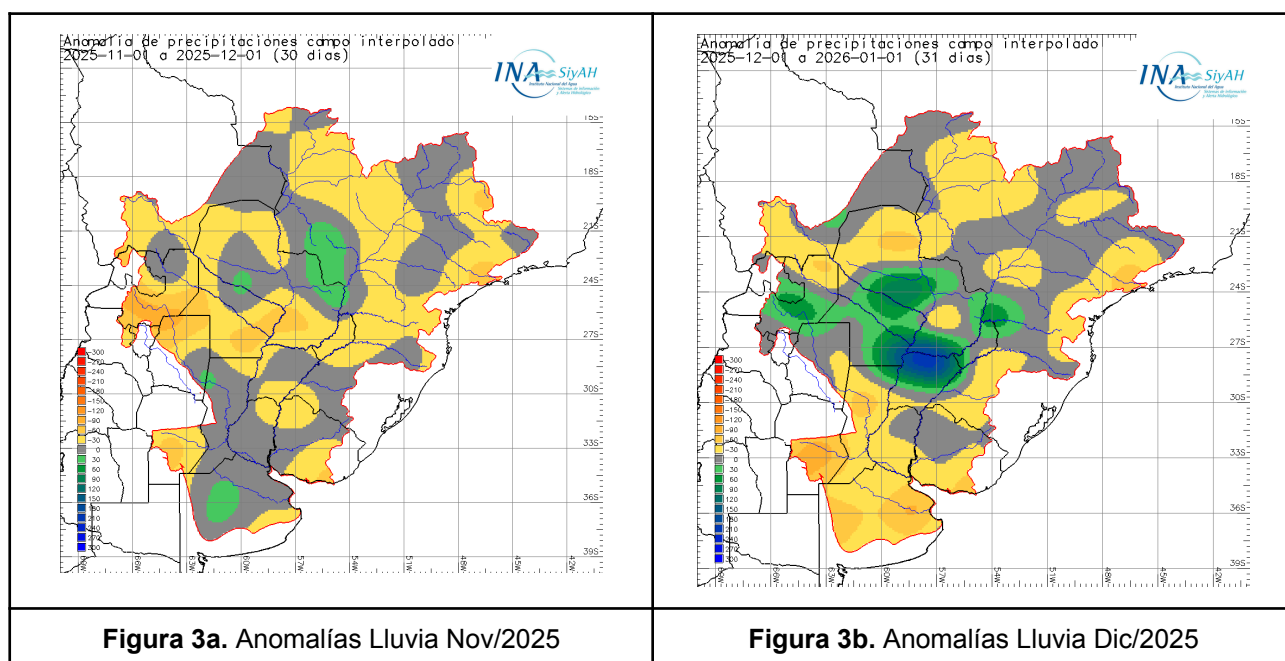
Por otro lado, las **anomalías negativas** en el plazo trimestral predominaron sobre toda la cuenca siendo estas leves, destacándose el estado deficitario sobre la cuenca del Salado bonaerense producto de la escasez de precipitaciones durante el período diciembre – enero.

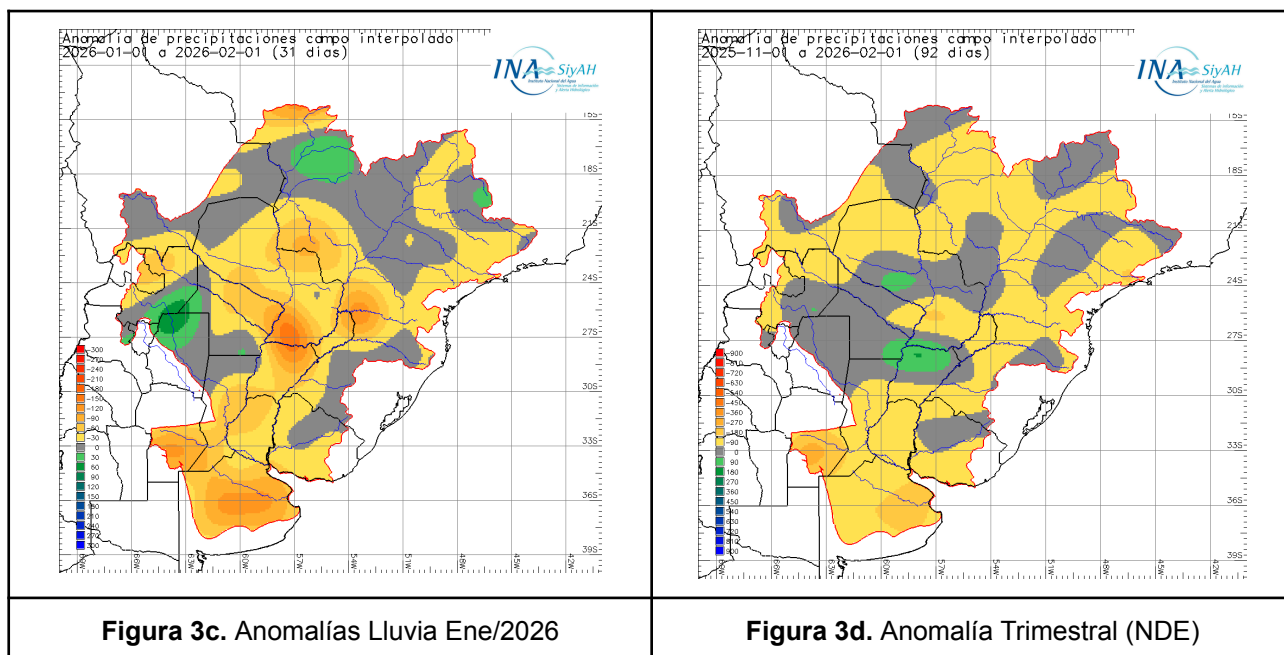
Más información:

Campos de precipitación SMN: [https://www.smn.gob.ar/energia\\_precipitacion](https://www.smn.gob.ar/energia_precipitacion)

Alerta hidrológico Cuenca del Plata: <https://www.ina.gov.ar/alerta/index.php>

Estado de la sequía: <https://www.magyp.gob.ar/sitio/areas/da/eda/sequia/>





## Pronóstico de precipitación para el trimestre FMA

Con respecto al pronóstico trimestral por consenso del SMN (febrero-marzo-abril 2026) se espera que se registren precipitaciones trimestrales superiores a la normal en la región del NOA (Figura 4b), mientras que se esperan valores normales en la región Mesopotamia, en Formosa, Chaco, este de Salta, región de Cuyo y sur de Patagonia. Por otra parte, se prevé que en Buenos Aires, La Pampa y el centro y norte de Patagonia las precipitaciones sean normales o inferiores a lo normal. Considerando los datos históricos, el límite superior del rango normal para el noroeste del país ronda entre los 150 y 500 mm (Figura 4c). El rango normal de precipitaciones para el trimestre FMA en Cuyo es entre 50 y 150 mm, mientras que en Mesopotamia es entre 300 y 1000 mm.

Por otro lado, en la Figura 5 se muestran los pronósticos del Centro Regional del Clima del Sur de América del Sur (CRC-SAS). Para el trimestre FMA, los modelos indican precipitaciones normales o superiores a lo normal en la cuenca del Alto Paraná, e inferiores a la normal en el sector superior este de la cuenca del río Paraguay (Figura 5). El modelo CPT-ECMWF muestra precipitaciones inferiores a lo normal en la cuenca del río Uruguay, tramo medio del Paraná, y cuencas bonaerenses, mientras que el modelo CLIMAR-NMME, indica la categoría normal y superior en dichas regiones, aunque con bajas probabilidades..

Más información:

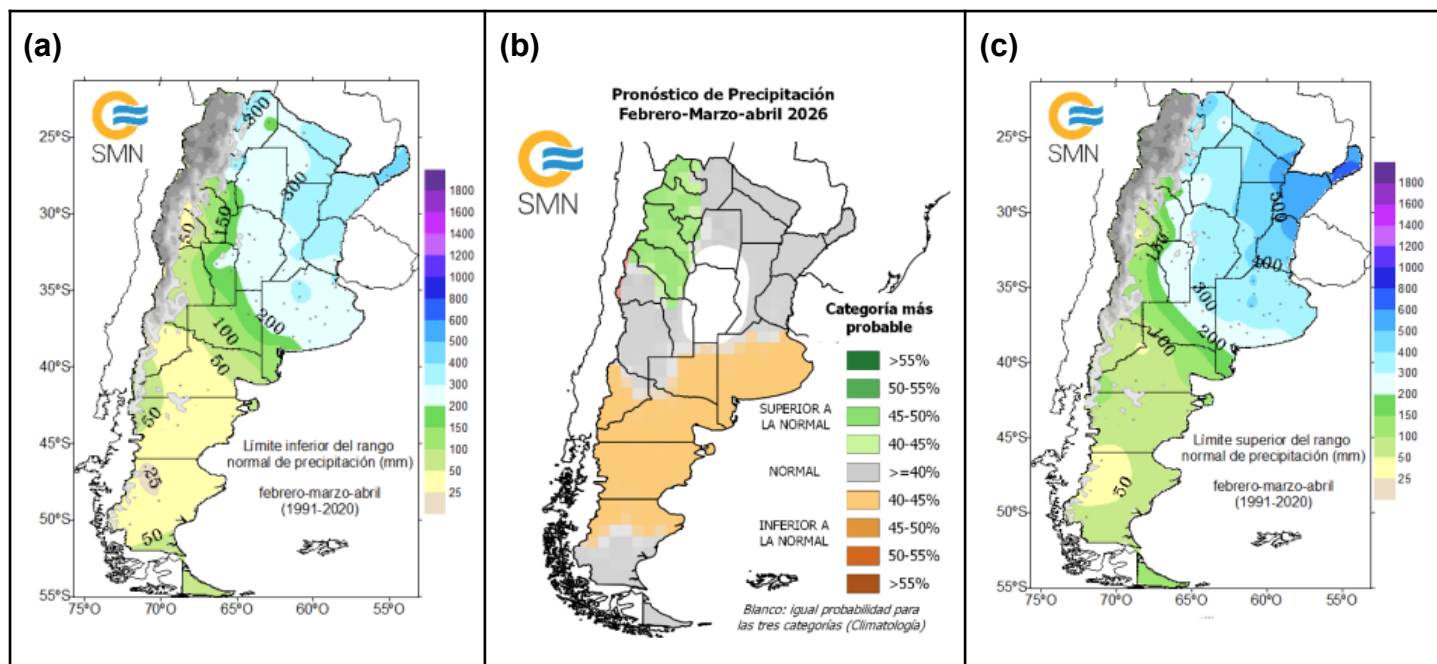
CRC-SAS:

[https://www.crc-sas.org/es/prevision\\_modelo\\_previsao\\_as.php](https://www.crc-sas.org/es/prevision_modelo_previsao_as.php)

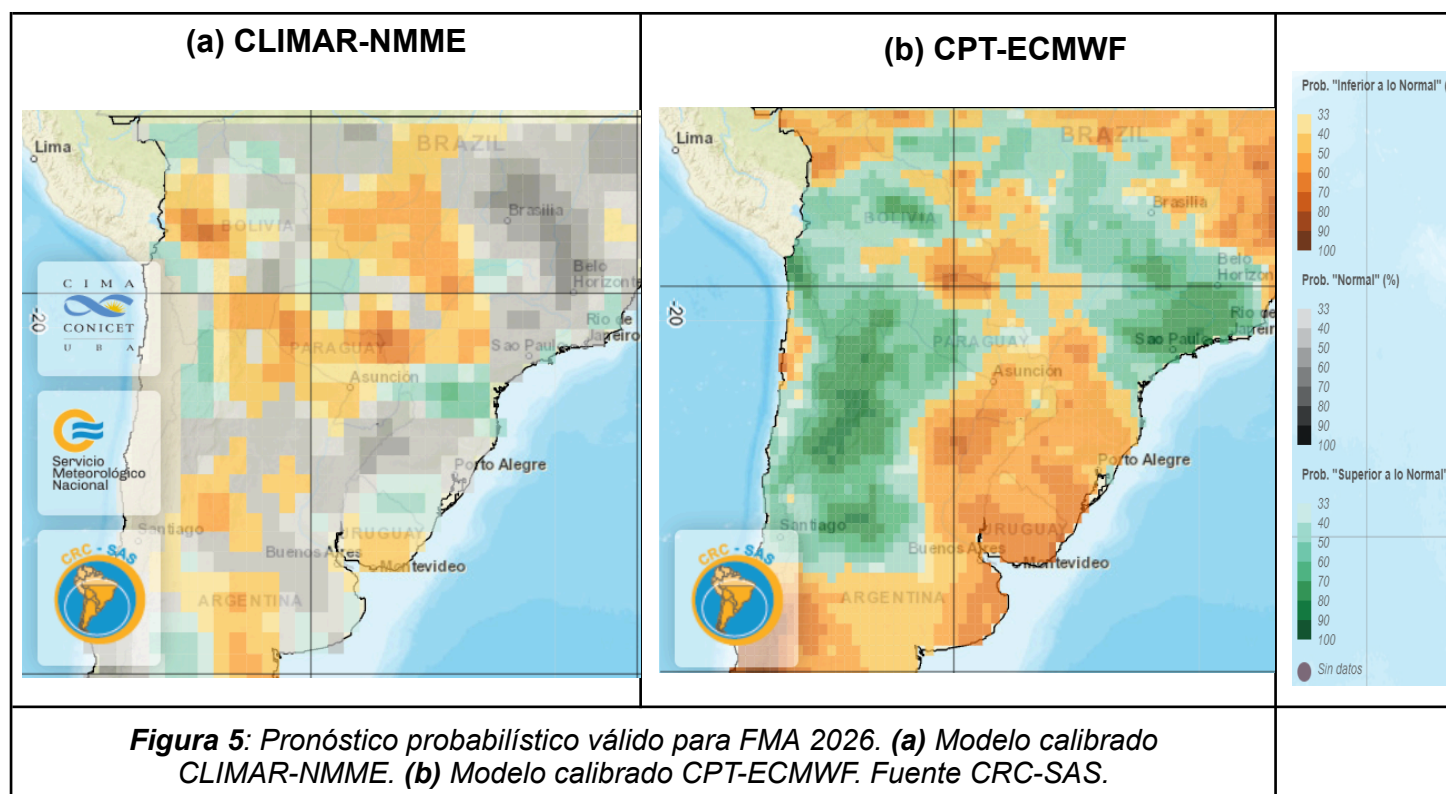
Pronóstico de consenso SMN:

<https://www.smn.gob.ar/pronostico-trimestral>





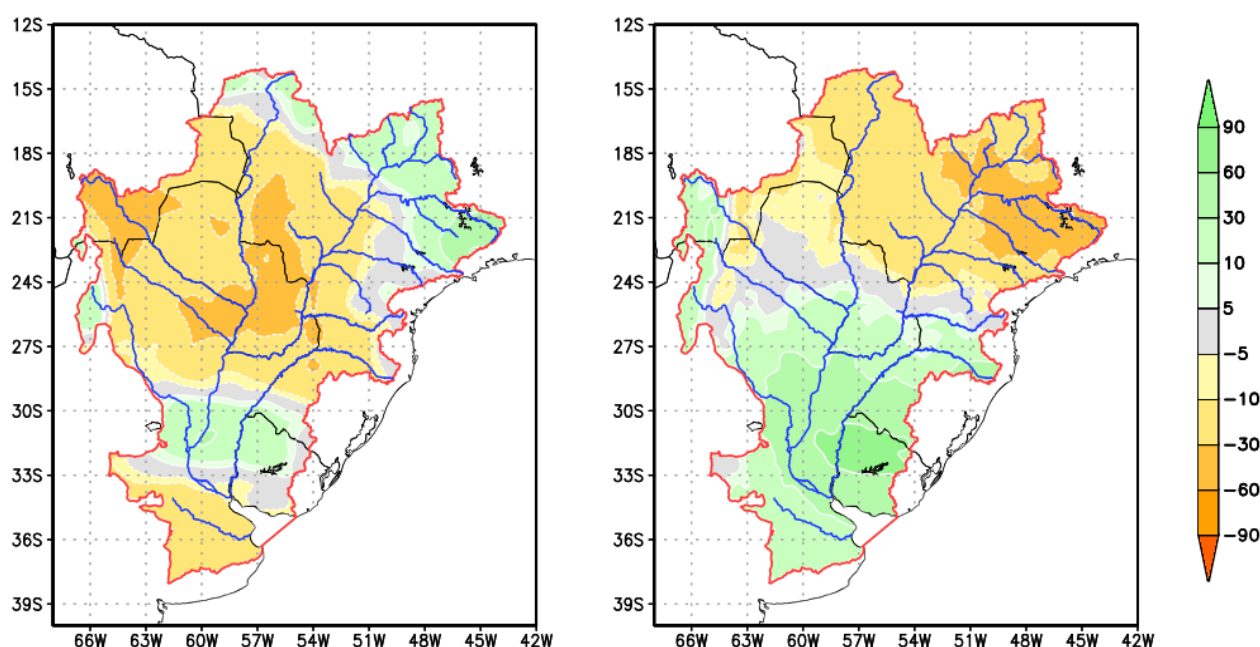
**Figura 4:** Climatología observada (1991-2020) del: (a) límite inferior de la precipitación y (c) límite superior de la precipitación para el trimestre actual. (b) Pronóstico de consenso SMN de precipitación para el período febrero-marzo-abril 2026. En sombreado se muestra la probabilidad de la categoría más probable.



**Figura 5:** Pronóstico probabilístico válido para FMA 2026. (a) Modelo calibrado CLIMAR-NMME. (b) Modelo calibrado CPT-ECMWF. Fuente CRC-SAS.

## PERSPECTIVA DE LA PRECIPITACIÓN PARA LAS PRÓXIMAS 2 SEMANAS

Durante la semana del 06 al 13 de febrero se prevé el predominio de precipitaciones medias semanales inferiores a la normal sobre el tramo no regulado y parte del regulado del Alto Paraná, tramo Misionero-Paraguayo, río Paraguay, tramo superior del río Uruguay, río Iguazú y sobre la cuenca Salado de Bs. As. Sobre el tramo medio del río Paraná y norte del tramo regulado del Alto Paraná se esperan precipitaciones semanales superiores a la normal (Figura 6). Para la semana del 14 al 20 de febrero se prevén precipitaciones inferiores a la normal en el tramo regulado y no regulado del Alto Paraná; mientras que en el tramo Misionero-Paraguayo, medio e inferior del río Paraná, río Iguazú, río Uruguay y Salado de Bs. As. se prevén precipitaciones superiores a la normal.



**Figura 6:** Pronóstico numérico de la anomalía de la precipitación acumulada semanal (mm, somb.) respecto a la climatología del modelo EGFS (2000-2019) para la **semana 1 (06/02 al 13/02 12 UTC)** y la **semana 2 (13/02 al 20/02 12 UTC)**.

### Pronóstico Semanal de la precipitación en el río Uruguay, Paraná e Iguazú

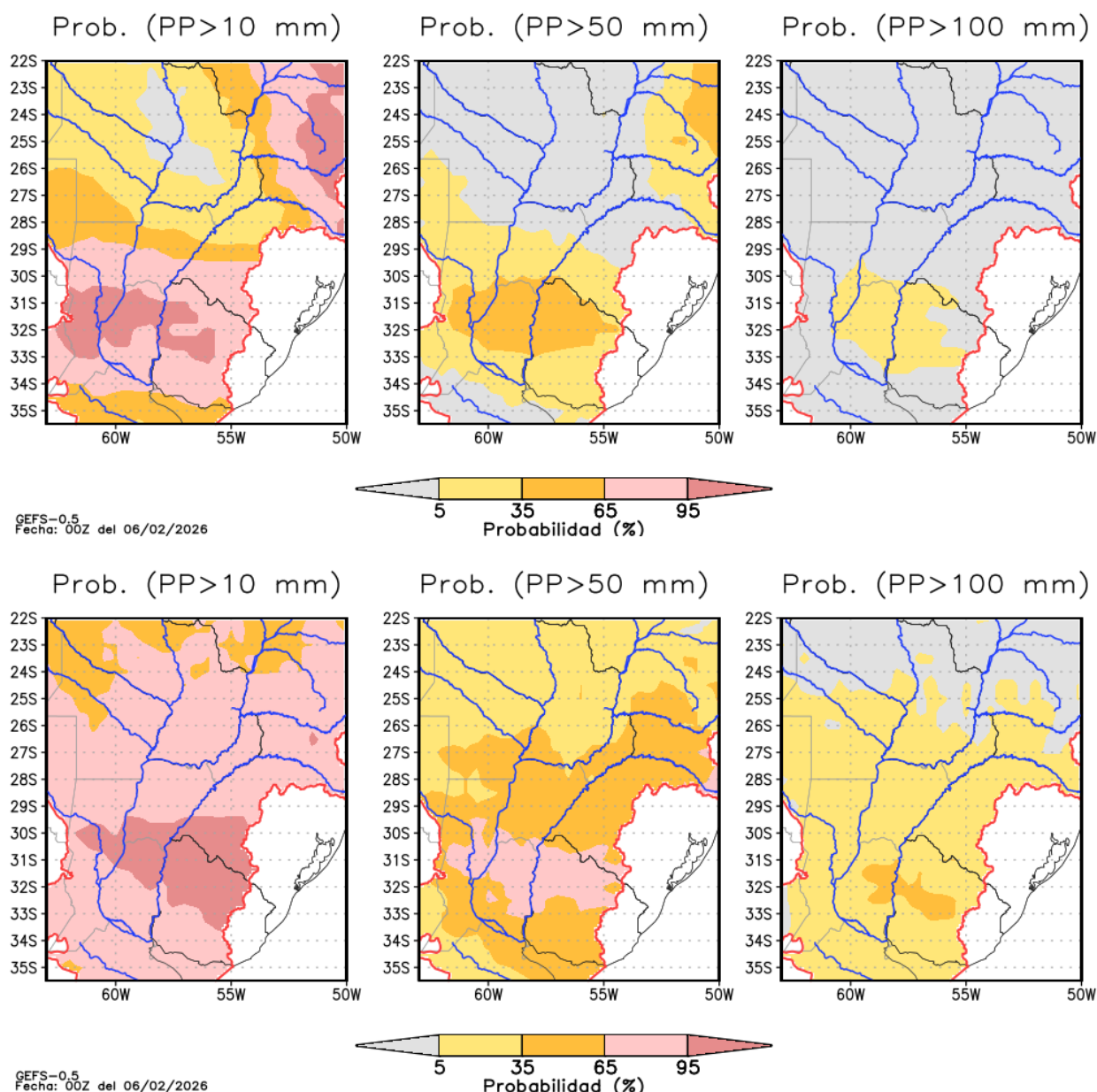
#### **Semana 1 (06 al 13 de enero)**

Se prevé probabilidad alta de que se registren precipitaciones semanales superiores a 10 mm y probabilidad media de que se registren superiores a 50 mm en el tramo medio del río Paraná y tramo inferior del Uruguay (Figura 7).



## Semana 2 (14 al 20 de febrero)

Se prevé probabilidad alta de precipitaciones semanales mayores a los 10 mm en casi toda la región del tramo medio e inferior de las cuencas del río Paraná y Uruguay, como también en los tramos Correntino y Misionero Paraguayo y río Iguazú. Mientras que se espera una probabilidad alta de superar el umbral de 50 mm en parte del tramo inferior del Uruguay y tramo inferior del Paraná (Figura 7).



**Figura 7:** Probabilidad de precipitación acumulada semanal para umbrales mayores a 10 mm, 50 mm y 100 mm por semana (mm, somb.) e isohieta media del ensamble para cada umbral (cont. negro) en la **semana 1 (06/02 al 13/02 12 UTC)** y la **semana 2 (13/02 al 20/02 12 UTC)**.

## 2. EVOLUCIÓN HIDROLÓGICA ACTUAL Y PERSPECTIVA

### RÍO PARAGUAY

### AGUAS BAJAS/MEDIAS BAJAS

Durante el mes de enero predominaron lluvias con acumulados mensuales normales o por encima de normal sobre la cuenca alta, con un núcleo significativamente positivo sobre la margen oriental del Pantanal y, contrariamente con montos deficitarios aislados sobre el extremo norte. En la cuenca media se registró el predominio de montos por debajo de lo normal, si bien durante los últimos días de enero y los primeros días de febrero se registraron lluvias con núcleos ligeramente abundantes o abundantes, más notoriamente sobre la margen derecha/occidental (constituyendo una situación anómala positiva para la época del año), atenuando ocasionalmente el escenario deficitario. En la cuenca baja se registró el desarrollo de un escenario deficitario sobre el aporte directo al tramo inferior, por ambas márgenes.

En **Bahía Negra**, luego de estabilizarse e iniciar un **gradual ascenso en rango inferior aguas medias** durante la segunda quincena de enero, **persiste con tendencia semejante**, con **asociación al régimen estacional** en valores normales para esta semana del año, con ajuste al patrón estacional. *La perspectiva de precipitación semanal a 30 días indica el predominio de lluvias por debajo de lo normal durante las próximas 2 semanas (con probabilidad de presentarse un escenario significativamente deficitario la semana próxima, así como precipitaciones normales sobre el norte de la cuenca durante esta semana).* Asimismo, *todavía es probable que se registren montos normales en un plazo mayor de 15 - 30 días. Por otro lado, en asociación a la condición hidrológica actualmente observada es probable que durante las próximas 2 semanas persista primeramente al menos oscilante/estable en rango inferior de aguas medias (afectado por un escenario más deficitario si bien compensado por el efecto de las últimas lluvias) y luego con leve/gradual ascenso (en asociación a la previsión de lluvias más normales).* Esto es, *con probabilidad de persistir con tendencia de suave ascenso en plazo mensual y aún todavía durante marzo, todavía en una condición más bien normal para la época del año.*

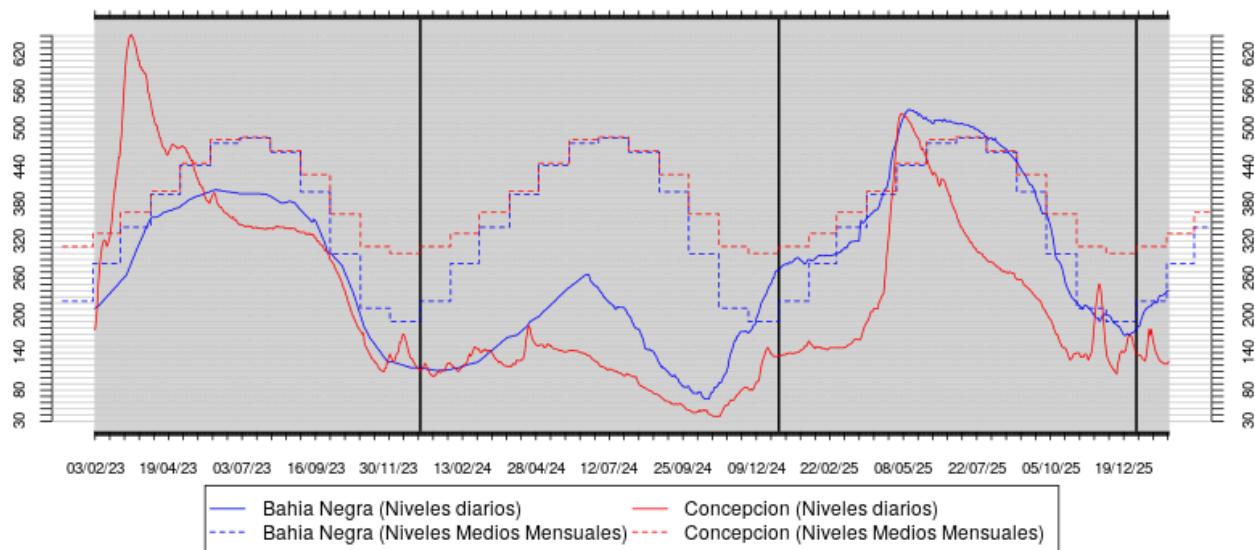
En **Concepción**, primeramente se lo observó en **descenso en aguas bajas** a partir de la **segunda quincena de enero**, en asociación al aporte en ruta deficitario en un escenario de escasez en las precipitaciones semanales sobre la cuenca media. El estiaje continuó hacia los primeros días de febrero, sosteniéndose estable con tendencia de base en aguas bajas, todavía en valores por debajo de los normales para la época del año. Por otro lado, durante los **últimos días de enero y los primeros días de febrero se registraron lluvias con núcleos ligeramente abundantes o abundantes** sobre el aporte al tramo, de forma tal que el incremento de aporte en ruta favoreció un **repunte ocasional por tránsito de onda en aguas bajas/medias bajas**. Por esto mismo, **actualmente se lo observa oscilante en punta en rango inferior de aguas medias**, en valores por debajo de lo normal para la época del año. A corto plazo, es probable que persista oscilante en punta o con leve descenso en rango semejante, por efecto del último incremento sobre los aportes laterales y del tránsito de onda sobre la ruta Fuerte Olimpo - Concepción, desarrollándose luego y progresivamente la fase de descenso. Por otro lado, *la perspectiva de precipitación semanal a 30 días indica el predominio de lluvias por debajo de lo normal durante las próximas 2 semanas (con probabilidad de presentarse un escenario significativamente deficitario durante esta semana o la próxima), si bien todavía con probabilidad de registrarse luego montos normales en plazo de 15 - 30 días. En asociación a la condición hidrológica actualmente observada, se prevé que durante los próximos días persista primeramente oscilante en rango inferior de aguas medias bajas y a continuación con gradual descenso hacia la*

*franja límite aguas bajas/medias bajas (o rango superior de aguas bajas). Esto puesto el escenario deficitario previsto en el plazo de 15 días y en acuerdo a los caudales observados en la cuenca alta, ya que todavía persistiría con tendencia de base en aguas bajas, en caso de descenso y estiaje sobre el aporte en ruta. En plazo de 15 - 30 días, bien podría observarse con base estable en aguas bajas y con ocasionales repuntes en rango inferior de aguas medias bajas. Asimismo, todavía es probable observar la imposición de muy leve/gradual tendencia de ascenso de base en este plazo (en asociación a la condición actual sobre la cuenca alta), si bien actualmente con mayores chances durante el mes de marzo, en caso del probable desarrollo de un escenario de precipitaciones más normales.*

En **Pto. Pilcomayo - Formosa**, luego del ascenso observado durante la primera quincena de **enero** y en asociación al escenario deficitario sobre el aporte directo al tramo inferior, se lo observó en **fase de descenso hacia aguas bajas** durante la última década del mes de enero. A continuación, y en asociación al escenario observado sobre el tramo medio, durante los **primeros días de febrero se lo observó con atenuación progresiva del descenso y estabilización. Actualmente** se lo observa en **ascenso ocasional sobre la franja límite aguas bajas/medias bajas**, por efecto de la **propagación del tránsito desde el tramo medio**. Así, en el corto plazo se prevé que persista con leve ascenso, alcanzando la culminación en rango inferior de aguas medias bajas durante esta semana o los primeros días de la próxima. *Por otro lado, la perspectiva de precipitaciones para las próximas 4 semanas indica montos por debajo de lo normal para esta semana, normales o por debajo para la semana próxima y luego pudiendo extenderse este escenario en plazo de 15 - 30 días (precipitaciones normales o por debajo de lo normal). Consecuentemente, se prevé que luego del leve ascenso por efecto del tránsito en curso exhiba un leve/gradual descenso, posiblemente con nivel de base oscilante en la franja límite aguas bajas/medias bajas o rango superior de aguas bajas, si bien todavía con probabilidad de leve/gradual ascenso en mayor plazo, con más chances durante marzo.*

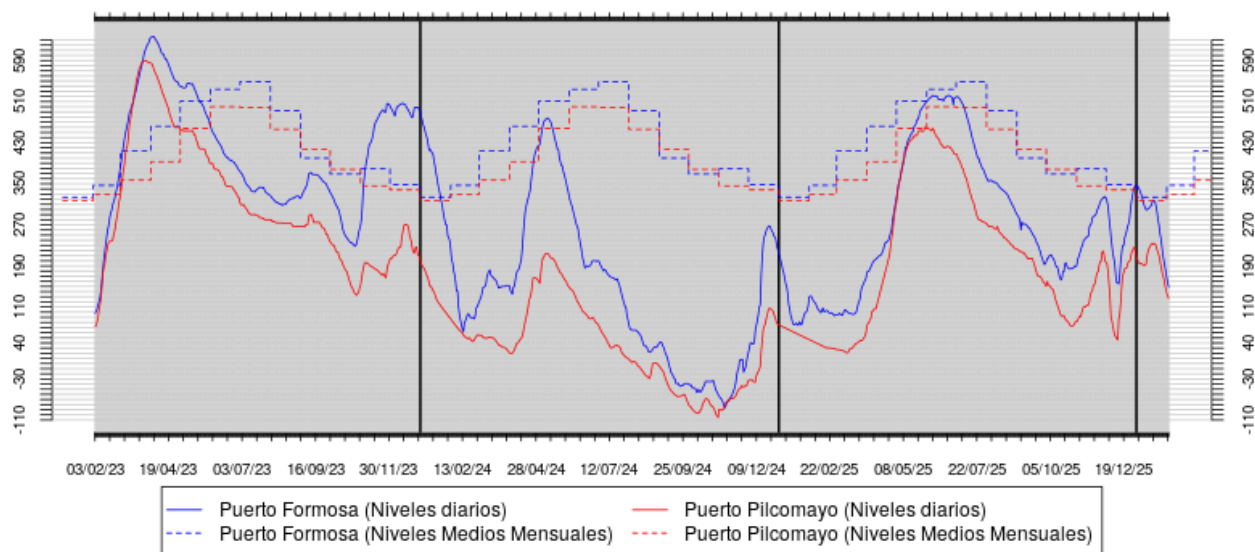
*La evolución de los niveles hidrométricos puede verse en las Figuras 8 y 9. Los niveles registrados desde el año 2023 se comparan con los niveles medios mensuales de los últimos 25 años. Pueden observarse la amplitud del rango de oscilación de los últimos dos años. En la Figura 10, puede verse la evolución del Índice Estandarizado de Caudal Mensual en Puerto Formosa. Este índice se computa como la desviación normal estándar asociada al percentil teórico del caudal mensual observado para la distribución de valores del mes (período de referencia 2006 - 2020). Los valores negativos indican situaciones por debajo de la media mensual (rojo) y valores positivos situaciones por encima de la media mensual (azul). Asimismo, valores superiores a 1.68 o inferiores a -1.68 representan situaciones significativamente anómalas en cada caso. La línea punteada indica la evolución local de la tendencia (media móvil).*

**Río PARAGUAY en BAHIA NEGRA y CONCEPCION.  
Periodo febrero 2023 a febrero 2026 y niveles medios mensuales**



**Figura 8:** Evolución de las alturas hidrométricas en el río Paraguay, tramo superior y medio.

**Río PARAGUAY en PUERTO FORMOSA y PUERTO PILCOMAYO.  
Periodo febrero 2023 a febrero 2026 y niveles medios mensuales**



**Figura 9:** Evolución de las alturas hidrométricas en el río Paraguay, tramo inferior.

Río Paraguay en Puerto Formosa  
Índice estandarizado de Caudal Mensual (SSI)

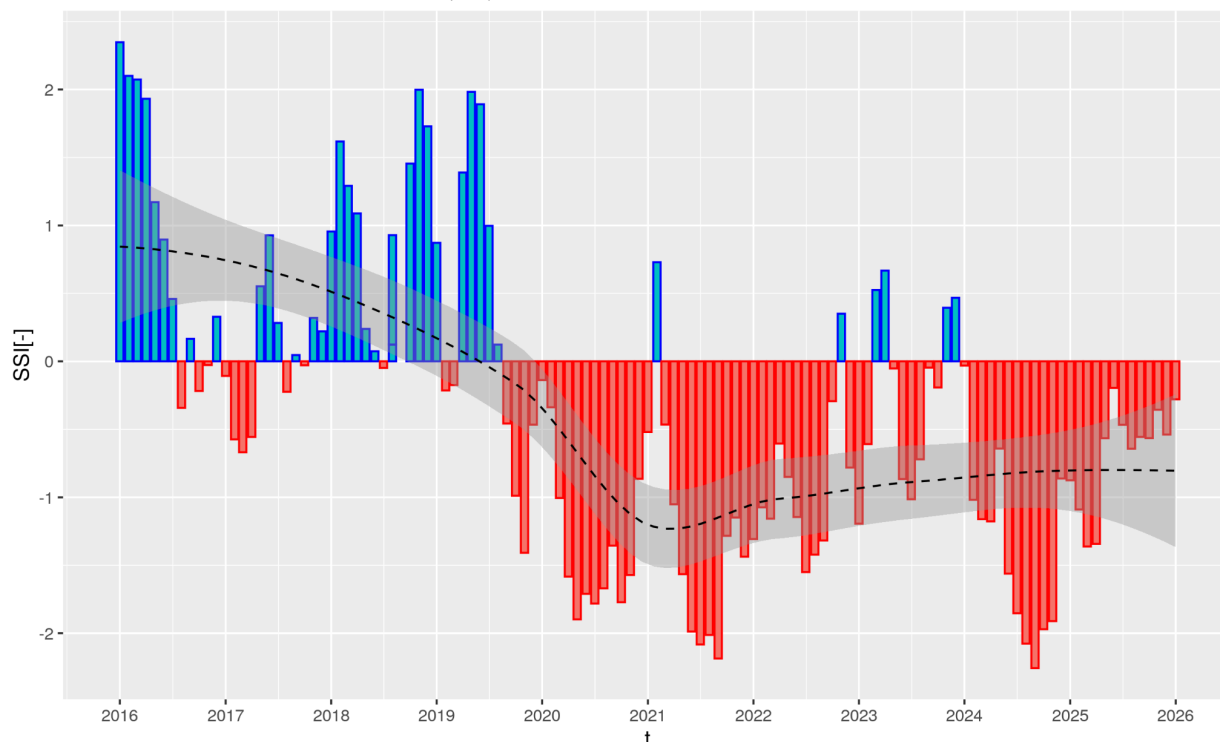


Figura 10: Índice estandarizado de caudal mensual para el río Paraguay en Puerto Formosa.

## RÍO PARANÁ EN BRASIL

## AGUAS BAJAS/MEDIAS BAJAS

Durante el mes de enero en el sector regulado se registraron precipitaciones mensuales normales o levemente por debajo de lo normal, con predominio de las primeras (registrándose eventos con acumulados abundantes durante la transición enero - febrero y primeros días de febrero). En el sector no regulado predominaron los montos semanales por debajo de lo normal, si bien con registros de montos más normales sobre la vertiente oriental, asociados a lluvias moderadas (con núcleos ligeramente abundantes, principalmente sobre la región nororiental, más próxima al sector regulado), durante la transición enero-febrero y los primeros días de febrero.

En el **sector regulado**, el **almacenamiento** en las principales presas **primeramente** se observó **estable**, para luego exhibir un franco **incremento en asociación a lluvias abundantes** durante la **transición enero - febrero y los primeros días de febrero**, sobre todo en las principales presas de almacenamiento de los sistemas Grande y Paranaíba. En concreto, el efecto neto de recarga de las lluvias se asoció con una variación intermensual del almacenamiento medio ponderado en torno al +3.34%. Aún así, este **almacenamiento persiste por debajo de los niveles alcanzados el año pasado para la misma época del año** (una variación interanual en torno a -8%). Consecuentemente, el caudal erogado por **Jupíá se sostuvo** relativamente **estable**, favoreciéndose la recarga del sistema de presas aguas arriba, con un derrame mensual estimado en 3.350 m³/s, si bien **en valores de aguas bajas, por debajo de lo normal para la época del año** (período de referencia 2000/2020). Por otro lado, el caudal erogado en **Porto Primavera primeramente se mantuvo estable en aguas bajas**, con un derrame mensual en torno 3.950 m³/s, con **oscilaciones fuertemente acotadas**. Durante la **transición enero - febrero** y los

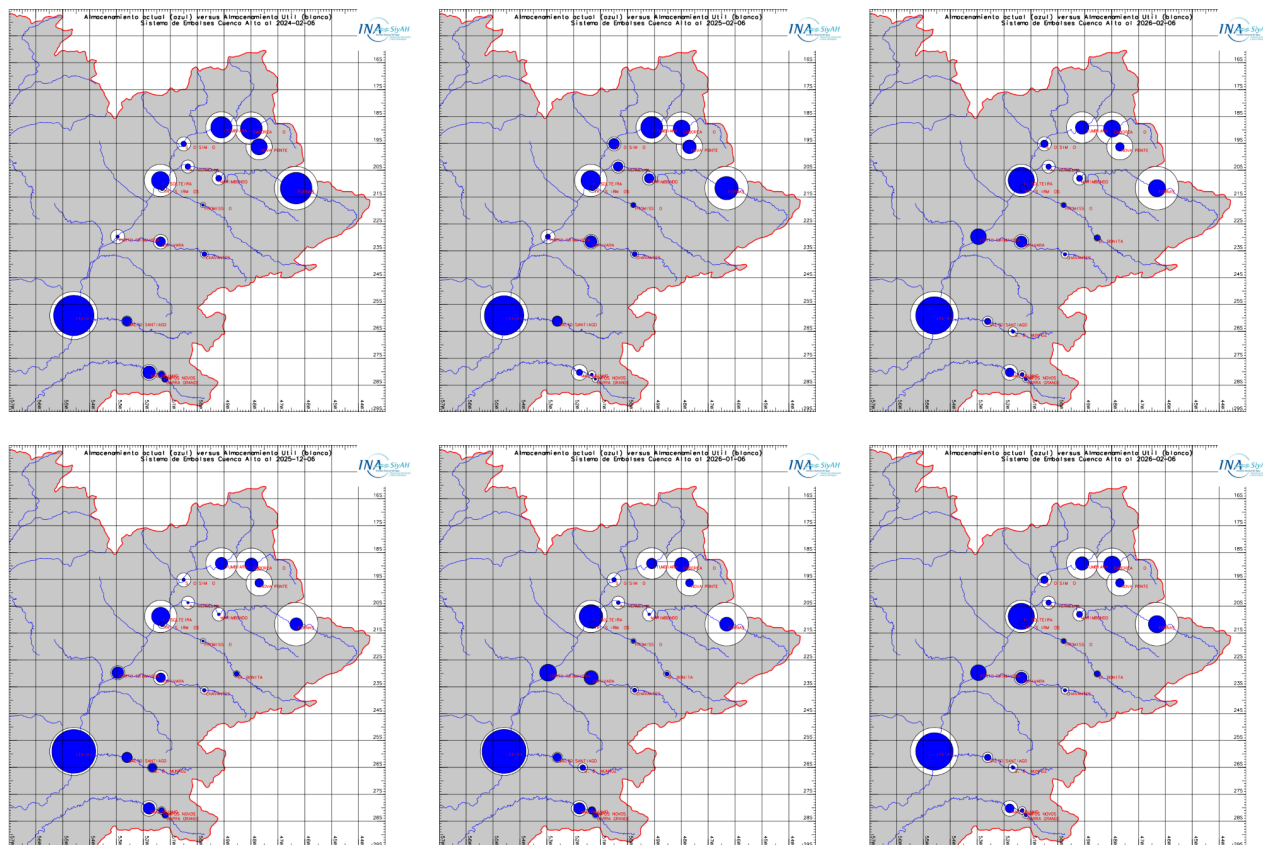


primeros días de febrero se registraron **lluvias abundantes sobre las cuencas afluentes de la vertiente occidental**, favoreciendo un **súbito incremento en la erogación** durante los **primeros días de febrero** (puesto la poca capacidad de laminación y la condición próxima al óptimo de almacenamiento antecedente), si bien con **puntas en la franja límite aguas bajas/medias bajas**, y **todavía por debajo de los valores normales para la época del año** (período 2000/2020). *La perspectiva de precipitación semanal a 30 días indica lluvias normales o por debajo de lo normal durante esta semana (con mayor probabilidad de registrar montos normales sobre el sector norte, en las cuencas de los ríos Paranaíba y Grande), así como posiblemente en plazo de 7 - 15 días el establecimiento de condiciones significativamente deficitarias y a continuación el retorno a condiciones más normales (actualmente con probabilidad de registrarse montos levemente superiores a los normales en las cuencas del norte, en este horizonte). En este escenario, considerando el almacenamiento actual, todavía es probable que las descargas de Porto Primavera al menos se sostengan oscilantes en punta en el corto plazo (por efecto del último incremento del aporte directo), con tendencia de base al menos estable en valores semejantes a los precedentes al último incremento de punta o todavía que pueda registrarse un gradual incremento de base, si bien todavía con mayores probabilidades en rango superior de aguas bajas o en la franja límite aguas bajas/medias bajas. Puesto que las lluvias previstas sobre el sector norte primeramente favorecerían la recarga del sistema de presas localizado aguas arriba (todavía en valores significativamente por debajo de los normales en Sao Simao - río Paranaíba - y Agua Vermelha - río Grande -, a pesar de la última recuperación), impactando con retardo sobre la erogación aguas abajo (flujo demorado). En consecuencia, todavía es poco probable una recuperación significativa del derrame semanal en un plazo de 30 días, predominando todavía las descargas por debajo de lo normal para la época del año, si bien con chances de eventuales repuntes en aguas medias bajas o de sostener un leve/gradual incremento de las descargas, en asociación a la probable recarga del sistema de presas.*

En el **sector no regulado**, primeramente el **déficit sobre las cuencas afluentes a la ruta Porto Primavera/Rosana - Guairá**, en asociación a la erogación sostenida por el sector regulado (todavía por debajo de lo normal para la época del año) impusieron un **descenso gradual de base** hacia la **franja límite aguas bajas/medias bajas** (alcanzando mínimos diarios en rango superior de aguas bajas). Durante la **transición enero-febrero y los primeros días de febrero**, el leve/gradual **incremento en la erogación de Porto Primavera**, en combinación con **repuntes ordinarios de los afluentes en la ruta**, produjo un **aumento ocasional de valores de punta** en el **rango inferior de aguas medias bajas**. Actualmente se lo observa en culminación del último ascenso, con patrón oscilante/leve descenso. *La perspectiva de precipitación semanal a 30 días indica el predominio de precipitaciones por debajo de lo normal durante las próximas 2 semanas, pudiéndose luego registrar montos semanales más normales durante la transición febrero - marzo o durante marzo. Aún así, todavía es probable que la ocurrencia de lluvias sobre las cuencas afluentes en la ruta Porto Primavera/Rosana - Guairá puedan generar repuntes acotados por ocasional incremento del aporte en ruta, que en combinación con la perspectiva del Alto Paraná, sostienen la probabilidad de un escenario con puntas en aguas medias bajas (o a lo sumo medias, con menor probabilidad), así como al menos base relativamente estable en la franja límite aguas bajas/medias bajas (en un escenario de mínima), en plazo mensual. A la vez, la perspectiva sobre el sector regulado (probabilidad de recarga del sistemas de presas en el sector norte) así como la probabilidad de registrar montos normales durante la transición febrero-marzo o en marzo, podrían favorecer un gradual incremento de base, con mayores chances hacia o durante*



marzo, si bien con mayores probabilidades en aguas medias bajas, todavía en valores por debajo de lo normal para la época del año.



**Figura 11:** (a, arriba) Variación inter-anual del almacenamiento en los principales reservorios del Alto Paraná, de izquierda a derecha: 2024/02/01, 2025/02/01 y 2026/02/01. (b, abajo) Variación intra-anual, de izquierda a derecha: 2025/12/01, 2026/01/01 y 2026/02/01. En círculos blancos se grafica el almacenamiento útil y en azul el almacenamiento registrado para la fecha correspondiente a cada mapa.

En la Figura 12, se presenta el Índice Estandarizado de Caudal Mensual para el río Paraná en Guairá Porto. Este índice se computa como la desviación normal estándar asociada al percentil teórico del caudal mensual observado para la distribución de valores del mes (período de referencia 1991-2020). Los valores negativos indican situaciones por debajo de la media mensual (rojo) y valores positivos situaciones por encima de la media mensual (azul). Asimismo, valores superiores a 1.68 o inferiores a -1.68 representan situaciones significativamente anómalas en cada caso. La línea punteada indica la evolución local de la tendencia (media móvil).

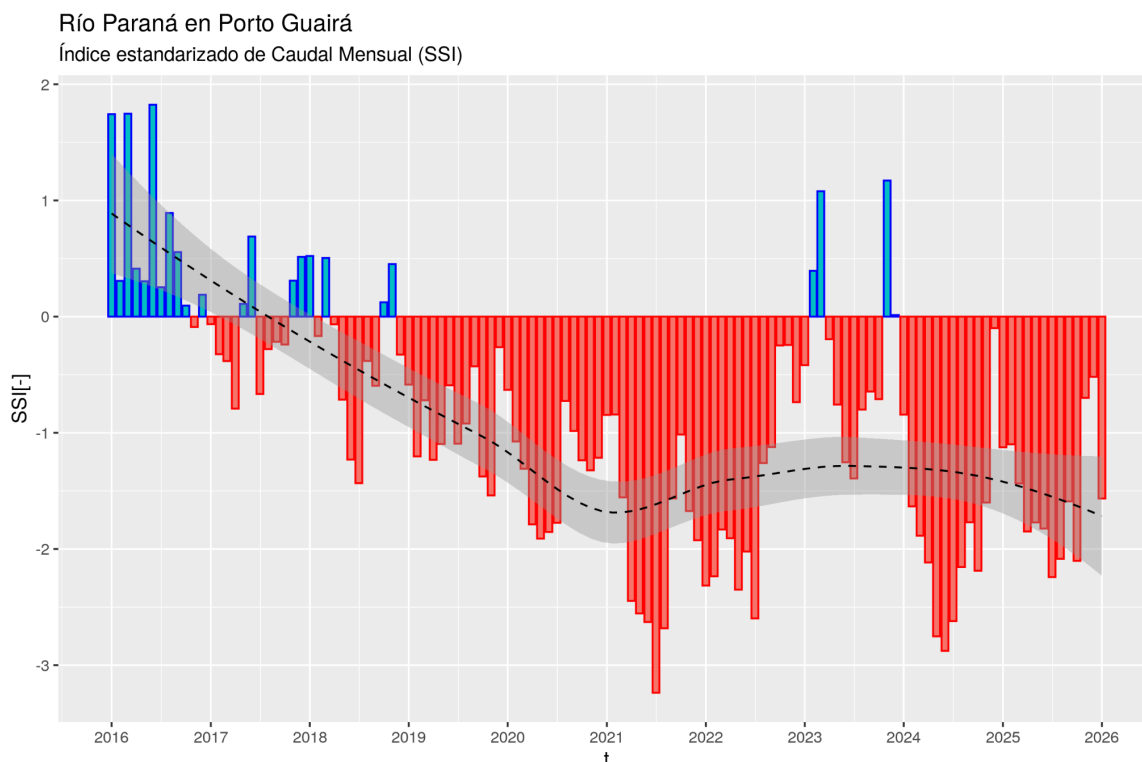


Figura 12: Índice estandarizado de caudal mensual para el río Paraná en Guairá Porto (período de referencia 1991-2020).

## RÍO IGUAZÚ

## AGUAS MEDIAS BAJAS/MEDIAS

Durante el mes de enero se registró un escenario deficitario, con anomalías significativamente negativas de precipitación mensual sobre la cuenca baja y con anomalías negativas más leves en el resto de la cuenca.

El **almacenamiento** en las principales presas de la **cuenca media y alta persistió en descenso** (variación intermensual de -18,8%), a expensas de una **erogación sostenida en aguas medias bajas/medias**. La perspectiva de precipitación semanal a 30 días indica lluvias semanales por debajo de lo normal o normales durante esta semana, con probabilidad de registrarse montos normales o inclusive por encima de lo normal hacia el desarrollo de la semana próxima y a continuación posiblemente un escenario de precipitaciones semanales más bien normales. Asimismo, en asociación al déficit precedente sobre el almacenamiento en las principales presas (significativamente por debajo a los valores registrados durante el año pasado en la misma época del año, por debajo de los registrados en 2024, si bien más próximo), es presumible que una porción significativa del excedente de las lluvias previstas sea utilizado para recarga de almacenamiento. En efecto, actualmente la capacidad de amortiguación es elevada, así como la capacidad de regulación se encuentra disminuida por consumo sostenido. Aún así, todavía pueden sostenerse descargas de base en aguas medias bajas. Por tanto, se prevé que el aporte del sistemas de presas se sostenga estable o a lo sumo con leve descenso, todavía con predominio de tendencia de base en aguas medias bajas.

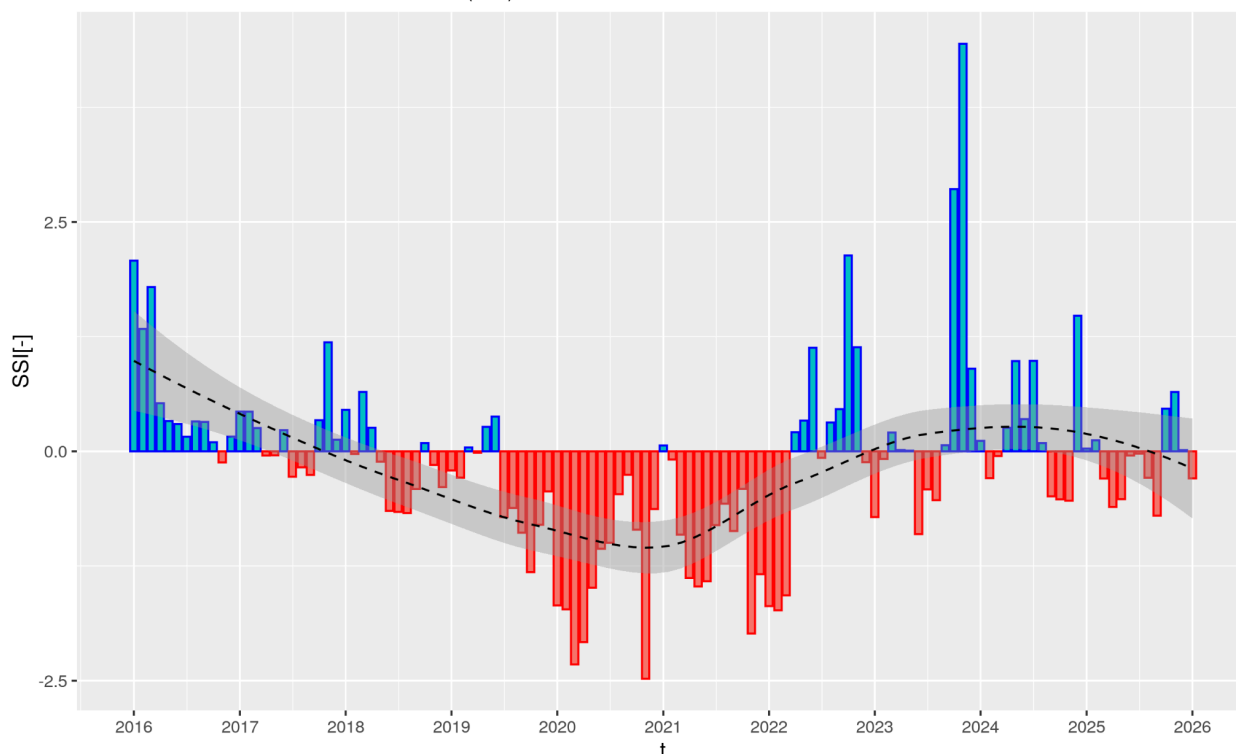
En **Andresito**, se lo observó **oscilante/estable** con tendencia de base en **aguas medias bajas**, luego del gradual descenso en los valores semanales en la transición diciembre - enero. La

*perspectiva de precipitación semanal a 30 días indica lluvias semanales por debajo de lo normal o normales durante esta semana, con probabilidad de registrarse montos normales o inclusive por encima de lo normal hacia el desarrollo de la semana próxima y a continuación posiblemente un escenario de precipitaciones semanales más bien normales. Ciertamente, en este tipo de escenario todavía podrían producirse eventuales/fugaces incrementos de punta, en caso de registrarse precipitaciones por encima de lo normal, sobre todo en la cuenca baja (con puntas en aguas medias altas o altas, con menor probabilidad). Por otro lado, todavía es poco probable que se produzca un incremento significativo de base, en asociación a la perspectiva sobre el aporte al sistema de presas y la condición deficitaria observada sobre el mismo. Por tanto, se prevé que persista con tendencia de base en aguas medias bajas (estable o leve descenso) y puntas mayoritariamente en aguas medias, fuertemente regulado, todavía con chances de eventuales incrementos de punta, en el plazo mensual.*

En **Puerto Iguazú** durante enero se lo observó con **gradual descenso de base hacia aguas bajas**, por efecto combinado de la disminución del aporte del Alto Paraná y del aporte del río Iguazú (tendencia de base en aguas medias bajas), primeramente manteniendo puntas en aguas medias bajas y luego con oscilaciones acotadas al rango de aguas bajas durante los últimos días del mes de enero. Luego, en asociación al incremento del aporte del Alto Paraná durante los **primeros días de febrero**, se registró un nuevo **incremento de punta** en rango inferior de **aguas medias bajas**, semejante a las puntas dominantes en enero (sosteniendo la disminución de punta respecto de diciembre). *La perspectiva hidroclimática sobre las áreas generadoras de caudal (Alto Paraná e Iguazú), todavía impone probabilidad de un escenario dominado por oscilaciones mayoritariamente en rango aguas bajas/medias bajas, al menos oscilante/estable o con variaciones poco significativas en un escenario de mínima, si bien todavía con probabilidad de leve/gradual recuperación de base en plazo mensual (en asociación a probabilidad de recarga del almacenamiento en el Alto Paraná) y aún con chances de eventuales/fugaces incrementos de punta en aguas medias en caso de registrarse precipitaciones con montos significativos (ligeramente abundantes o abundantes) sobre la cuenca baja del río Iguazú.*

*En la Figura 13, se presenta el Índice Estandarizado de Caudal Mensual para el río Iguazú en Andresito. Este índice es la desviación normal estándar asociada al percentil teórico del caudal mensual observado para la distribución de valores del mes (período de referencia 2006-2020). Los valores negativos indican situaciones por debajo de la media mensual (rojo) y valores positivos situaciones por encima de la media mensual (azul). Asimismo, valores superiores a 1.68 o inferiores a -1.68 representan situaciones significativamente anómalas en cada caso. La línea punteada indica la evolución local de la tendencia (media móvil).*

Río Iguazú en Andresito  
Índice estandarizado de Caudal Mensual (SSI)



**Figura 13:** Índice estandarizado de caudal mensual para el río Iguazú en Andresito (período de referencia 2006-2020).

## RÍO PARANÁ TRAMO ARGENTINO-PARAGUAYO

## AGUAS BAJAS/MEDIAS BAJAS

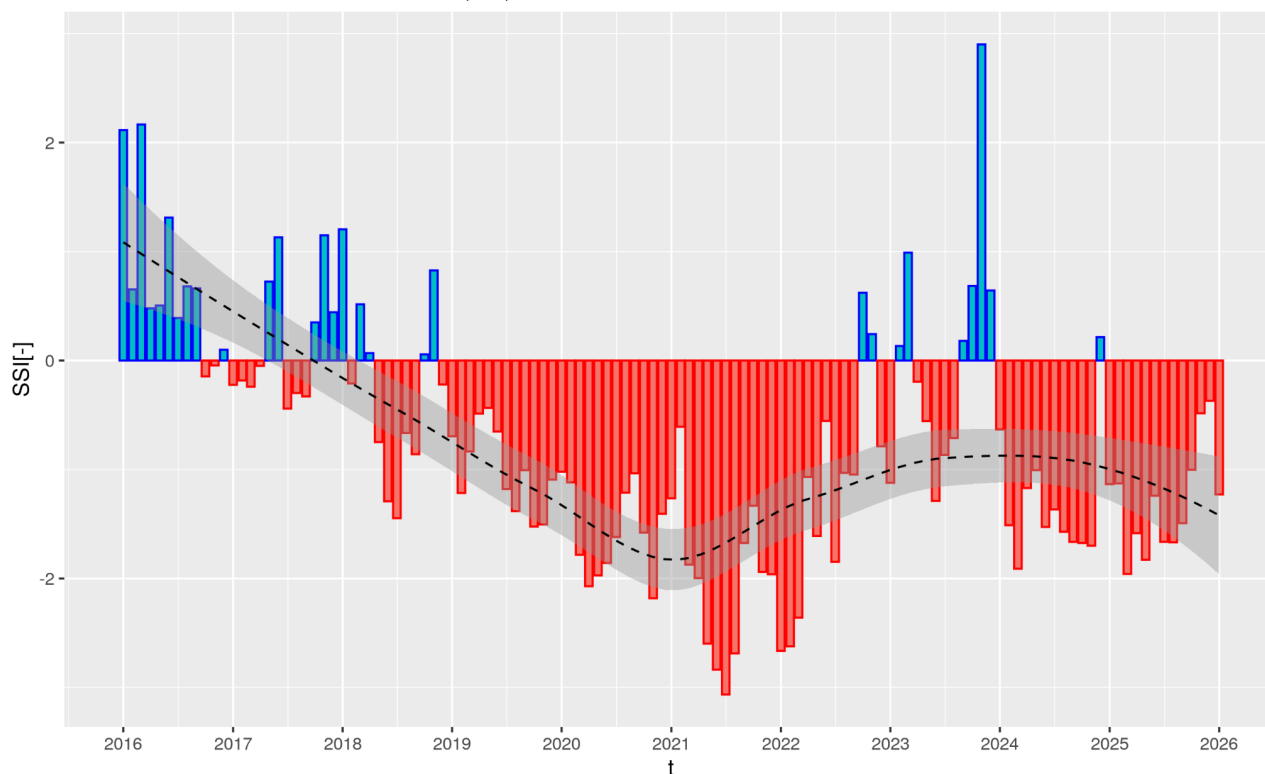
Durante el mes de enero las precipitaciones semanales fueron deficitarias, con anomalías mensuales significativamente positivas sobre la cuenca propia de Yacyretá y el aporte al tramo Yacyretá - Corrientes.

En **Confluencia**, durante la **primera quincena** se observó **oscilante** con puntas en aguas medias bajas y **base relativamente estable** en la franja límite **aguas bajas/medias bajas**. **A continuación** y en asociación a la disminución sobre el aporte del Alto Paraná y el aporte disminuido del río Iguazú (tendencia de base en aguas medias bajas) se registró un **notorio descenso de base durante la última década del mes de enero**, en aguas bajas. **Actualmente** y en asociación a la última recuperación del aporte del Alto Paraná, en combinación con un aporte estable del río Iguazú, se observa con **recuperación ocasional de base, en aguas bajas** y eventuales incrementos de punta en aguas medias bajas. *La perspectiva hidroclimática sobre las áreas generadoras de caudal favorece un escenario al menos dominado con niveles oscilantes en rango aguas bajas/medias bajas, todavía con probabilidad de exhibir o sostener leve recuperación de base (en asociación a la probabilidad de recarga del Alto Paraná y a la posibilidad de sostener todavía descargas en aguas medias bajas/medias en Itaipú), si bien aún predominantemente por debajo de los valores normales de época del año, o a lo sumo exhibir incrementos de punta ocasionales en aguas medias, en caso de registrarse precipitaciones con montos significativos (ligeramente abundantes o abundantes) sobre la cuenca baja del río Iguazú o en asociación a variaciones eventuales en la erogación de Itaipú.*

En **Yacyretá**, el desarrollo de un escenario significativamente deficitario sobre la cuenca propia durante **enero**, en asociación con el descenso en el aporte del Alto Paraná y un aporte del río Iguazú con tendencia de base sostenida en aguas medias bajas, tuvo por efecto un **descenso gradual** en los valores semanales de la **afluencia**, situando el **nivel de base en rango superior de aguas bajas o franja límite aguas bajas/medias bajas** y sosteniendo **puntas en aguas medias bajas**, con rango dinámico en aguas bajas/medias bajas, lo que implicó un **franco descenso en los derrames semanales en relación al mes de diciembre**. Durante los **primeros días de febrero**, y en asociación al **incremento del aporte del Alto Paraná**, se registró un incremento de punta hacia el rango superior de aguas medias bajas y leve recuperación de base, sobre la franja límite aguas bajas/medias bajas. Consecuentemente, la **erogación** se observó con **gradual descenso de base y puntas**, hacia una **dinámica propia del rango de aguas bajas/medias bajas**, estabilizándose durante la última década de enero y **actualmente** registrándose un **leve/moderado incremento en los valores semanales de base**, en aguas medias bajas, en asociación al escenario observado sobre la afluencia y aguas arriba. En el corto plazo persistiría con dinámica semejante, relativamente estable en valores por debajo de lo normal para la época del año, con derrames significativamente por debajo a los observados durante diciembre, si bien semejantes a los dominantes durante enero. *La perspectiva de precipitaciones a 30 días sobre la cuenca propia, impone probabilidad de transición hacia precipitaciones semanales más normales, a partir de la semana próxima (inclusive pudiéndose registrar montos por encima de lo normal durante la semana próxima, pudiendo favorecer al menos un leve/moderado incremento de aporte en ruta). En combinación con la perspectiva hidroclimática sobre el Alto Paraná y la cuenca del río Iguazú, en un escenario de mínima se prevé que la afluencia al menos persista relativamente estable (base/amplitud) - con base en franja límite aguas bajas/medias bajas, o rango superior de aguas bajas, y todavía con puntas en aguas medias bajas -. Por otro lado, todavía es probable que se produzcan eventuales incrementos de punta en aguas medias, así como exhiba o sostenga leve recuperación de base, en aguas medias bajas, si bien todavía en valores por debajo de los normales para la época del año.*

### Río Paraná en Yacyretá

Índice estandarizado de Caudal Mensual (SSI)



[OBJ]

**Figura 14:** Índice estandarizado de caudal mensual para el río Paraná en Yacyretá (período de referencia 1994-2020).

## TRAMO ARGENTINO DEL RÍO PARANÁ

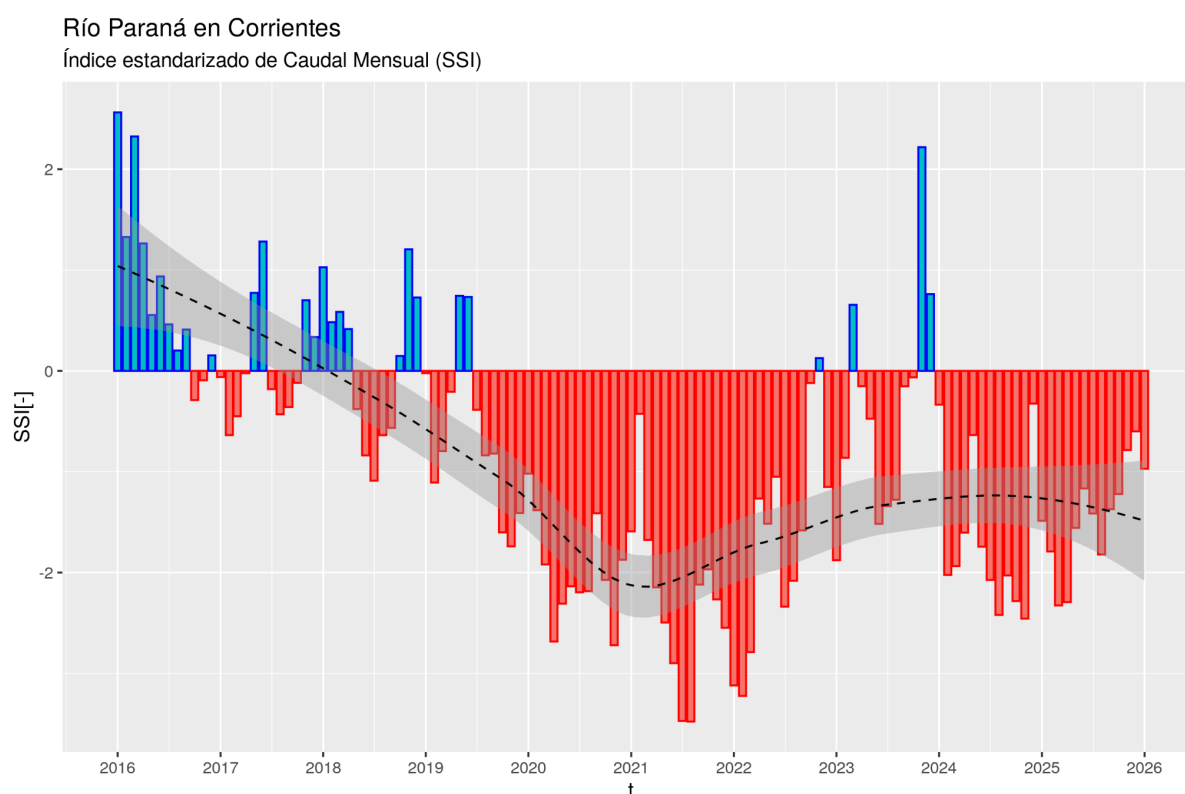
## AGUAS BAJAS/MEDIAS BAJAS

Durante el mes de enero se registró la imposición de un escenario dominado por precipitaciones semanales deficitarias, con anomalías mensuales significativamente positivas el aporte directo al tramo y sobre la cuenca baja del río Salado Santafesino y la cuenca del río Carcarañá.

La gradual **disminución del aporte de Yacyretá durante enero**, hasta estabilizarse en una dinámica propia de aguas bajas/medias bajas, en combinación con el **descenso sobre el aporte del río Paraguay**, desencadenó un **progresivo descenso en los valores semanales de nivel y caudal, hacia el rango aguas bajas/medias bajas, a partir de la segunda quincena de enero**, primeramente sobre el tramo Corrientes - La Paz y luego sobre Paraná/Santa Fe-Rosario. Durante los **primeros días de febrero** y en asociación al leve **incremento del aporte del Alto Paraná** y a la **estabilización/leve ascenso sobre el aporte del río Paraguay** (por tránsito de onda en aguas bajas/medias bajas), el descenso progresivamente comenzó a atenuarse y **actualmente** se lo observa **oscilante/estable** en rango de **aguas bajas/medias bajas** sobre **Corrientes**. Aguas abajo, sobre **Santa Fe/Paraná - Rosario** todavía se lo observa con gradual descenso, con **tendencia de base en la franja límite aguas bajas/medias bajas**. A corto plazo se prevé que persista oscilante/estable, con base en la franja límite aguas bajas/medias bajas (posiblemente



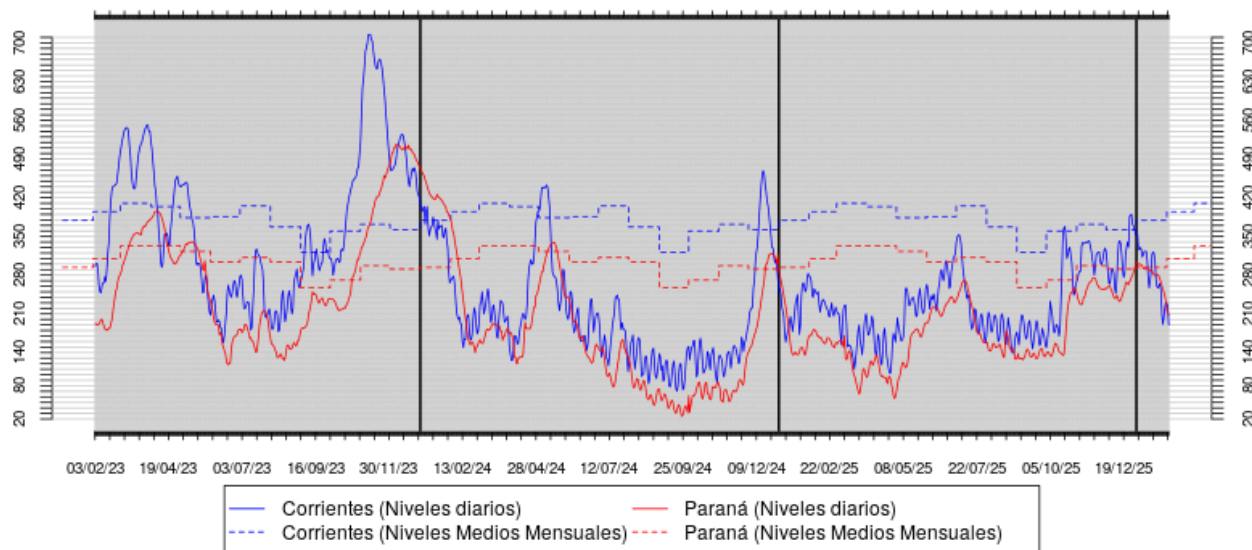
con muy leve recuperación en Corrientes-Barranqueras) y puntas en aguas medias bajas en las secciones superiores, y estabilizando la base o con muy leve descenso atenuándose progresivamente aguas abajo (esto último con mayores chances sobre Santa Fe/Paraná - Rosario), en la franja límite aguas bajas/medias bajas aguas abajo. En efecto, *la perspectiva de precipitaciones a 30 días sobre la región indica que durante los próximos 15 días podría observarse la transición de un escenario deficitario a un escenario más normal o húmedo, con montos semanales normales o inclusive por encima de lo normal (con más probabilidad o más notoriamente sobre el área central) y luego más bien normales. Lo primero podría favorecer la generación de aporte en ruta, al menos atenuando aún más el suave descenso y estabilizando los niveles de base sobre las secciones inferiores (por oscilaciones acopladas o efectos locales). Asimismo, en combinación con la perspectiva hidroclimática sobre el Alto Paraná también se favorece la estabilización de base. Por tanto, se prevé que en principio persista oscilante con tendencia de base relativamente estable sobre la franja límite aguas bajas/medias bajas, todavía con probabilidad significativa de al menos sostener puntas en rango inferior de aguas medias bajas, sobre todo en las secciones superiores, y aún con chances de exhibir ocasionales incrementos de punta por efecto de generación de aporte en ruta.*



**Figura 15:** Índice estandarizado de caudal mensual para el río Paraná en Corrientes (período de referencia 1991-2020).

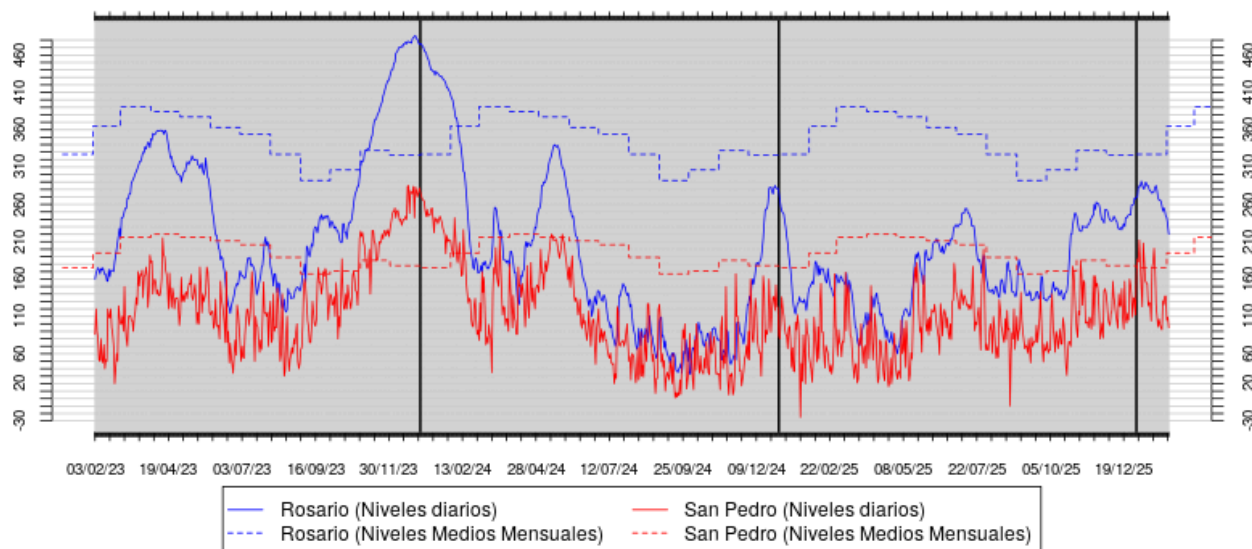
En la Figura 16, se presenta la evolución del nivel en las estaciones de Corrientes-Paraná. En la Figura 17, se presenta la evolución de alturas en Rosario y San Pedro. Los niveles registrados desde el año 2023 se comparan con los niveles medios mensuales de los últimos 25 años.

**Río PARANAINF en CORRIENTES y PARANÁ.**  
**Periodo febrero 2023 a febrero 2026 y niveles medios mensuales**



**Figura 16:** Evolución de las alturas hidrométricas en el río Paraná, tramo medio.

**Río PARANAINF en ROSARIO y SAN PEDRO.**  
**Periodo febrero 2023 a febrero 2026 y niveles medios mensuales**



**Figura 17:** Evolución de las alturas hidrométricas en el río Paraná, tramo inferior.

## RÍO URUGUAY

## **AGUAS MEDIAS BAJAS/MEDIAS**

Durante el mes de enero se registró el predominio de precipitaciones mensuales con montos por debajo de lo normal, con registros normales localizados sobre el extremo oeste de la cuenca (en cuenca alta, media y baja).

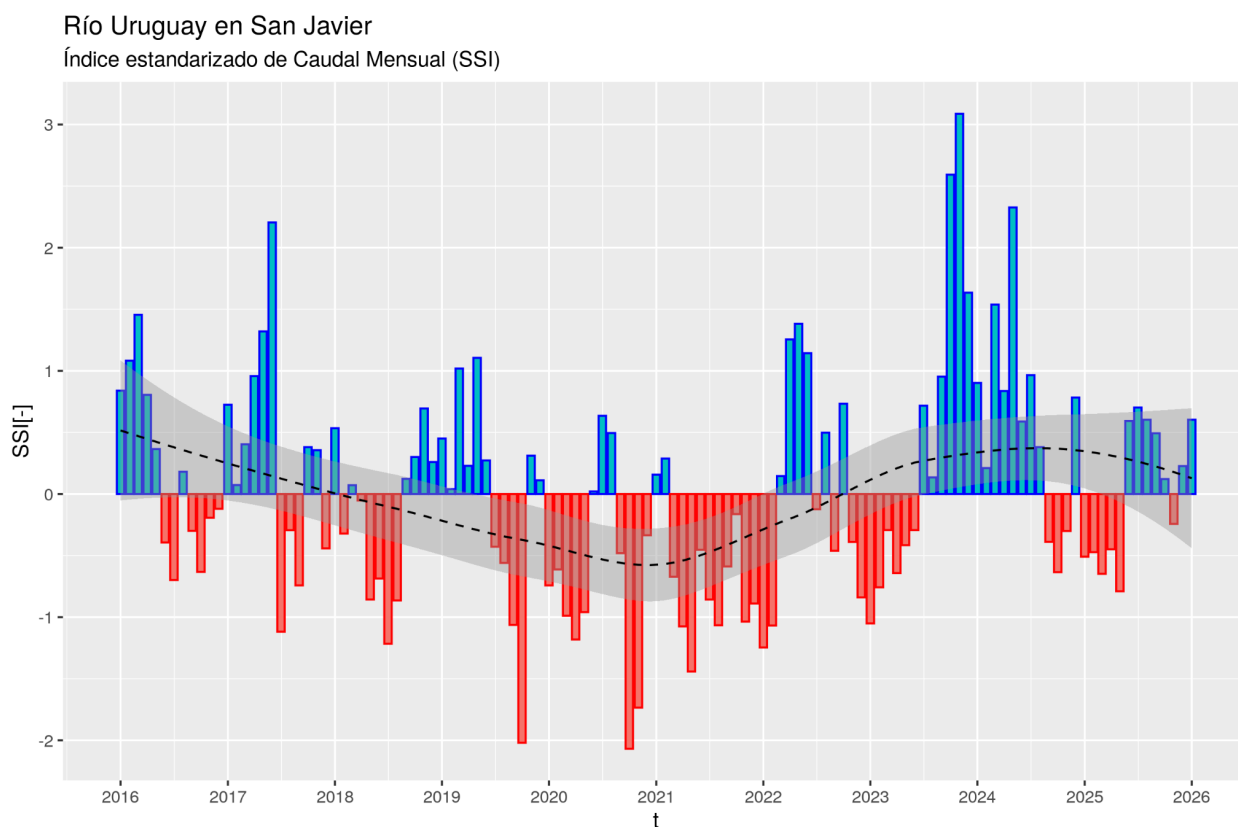
La continuidad del **escenario deficitario sobre la cuenca alta** impuso un **franco descenso sobre el almacenamiento en las principales presas de la cuenca alta** (variación intermensual del almacenamiento medio ponderado próxima a -11,8%), a expensas de una **erogación sostenida con base en aguas medias bajas y puntas ocasionales en valores ordinarios de**

**aguas medias. Actualmente** se lo observa con **oscilante/estable** con **tendencia de base aguas medias bajas** y todavía con **puntas** en valores ordinarios de **aguas medias**. *La perspectiva de precipitación a 30 días señala montos por debajo de lo normal o normales para la época del año durante esta semana y posiblemente montos normales o a lo sumo levemente por encima de lo normal durante los próximos 7 - 15 días. A continuación, en plazo 15 - 30 días, todavía es probable que se registren montos normales. Por tanto, actualmente al menos con posibilidad de atenuar levemente el escenario deficitario del último mes, en el plazo de 7 - 30 días. En asociación al déficit precedente, es poco probable que se produzca un incremento significativo en la erogación, manteniéndose al menos estable (puesto la capacidad de regulación disminuida, favoreciendo la recarga o la atenuación en el consumo de reservas). Asimismo, la capacidad de amortiguación de eventos precipitantes ligeramente abundantes o abundantes todavía es significativa, favoreciendo la laminación de eventuales ondas de crecida en la cuenca alta, imponiendo una probabilidad baja de repuntes significativos. Consecuentemente, se prevé que persista oscilante/relativamente estable, sosteniendo descargas de base en aguas medias bajas, mayoritariamente con oscilaciones de amplitud acotada (puntas en aguas medias).*

En el **tramo medio** sobre **San Javier - Santo Tomé** primeramente se observó oscilante/estable en aguas medias y luego, durante el desarrollo de la **segunda quincena de enero** y en asociación al escenario deficitario de la cuenca alta, se registró un **gradual descenso de base hacia aguas medias bajas, estabilizándose durante los últimos días de enero y los primeros días de febrero**, con **oscilaciones acotadas al rango aguas medias bajas/medias** (puntas en rango inferior de aguas medias), **fuertemente regulado**. En **Paso de los libres**, se observó el desarrollo de la **fase de descenso** del último repunte por tránsito de onda de crecida ordinaria en aguas medias altas registrado a principios de enero. En efecto, se sostuvo con **predominio de descenso** hacia la franja límite aguas medias bajas/aguas medias, con oscilaciones acopladas durante los últimos días de enero y los primeros de febrero, por eventuales incrementos ordinarios del aporte en ruta, atenuándose progresivamente. **Actualmente**, se lo registra **oscilante/leve descenso** con **tendencia de base en aguas medias bajas**. *La perspectiva de precipitación a 30 días señala montos normales para la época del año durante esta semana (con mayores chances sobre el sector sur, pudiendo registrarse montos más deficitarios en la porción norte, sobre la ruta San Javier - Santo Tomé) y posiblemente montos normales o por encima de lo normal durante los próximos 7 - 15 días (afectando toda la cuenca media y posiblemente con más intensidad sobre la porción sur). A continuación, en plazo 15 - 30 días, todavía es probable que se registren montos normales. En este escenario, en el corto plazo persistiría con tendencia de base en aguas medias bajas sobre todo el tramo, más bien estable en las secciones superiores y con leve/gradual descenso en las inferiores. Luego, en plazo de 7 - 30 días todavía es probable que se produzca alguna eventual recuperación de base o fugaces amplificaciones de punta por incremento del aporte en ruta sobre el tramo medio, posiblemente interrumpiendo el leve/gradual descenso dominante durante las últimas semanas. Consecuentemente, se prevé que al menos en un escenario de mínima se sostenga con tendencia de base (relativamente estable) en aguas medias bajas y puntas en aguas medias, así como todavía es posible registrar incrementos sobre el aporte en ruta, con efecto de recuperación de base o incremento de puntas, en el plazo mensual.*

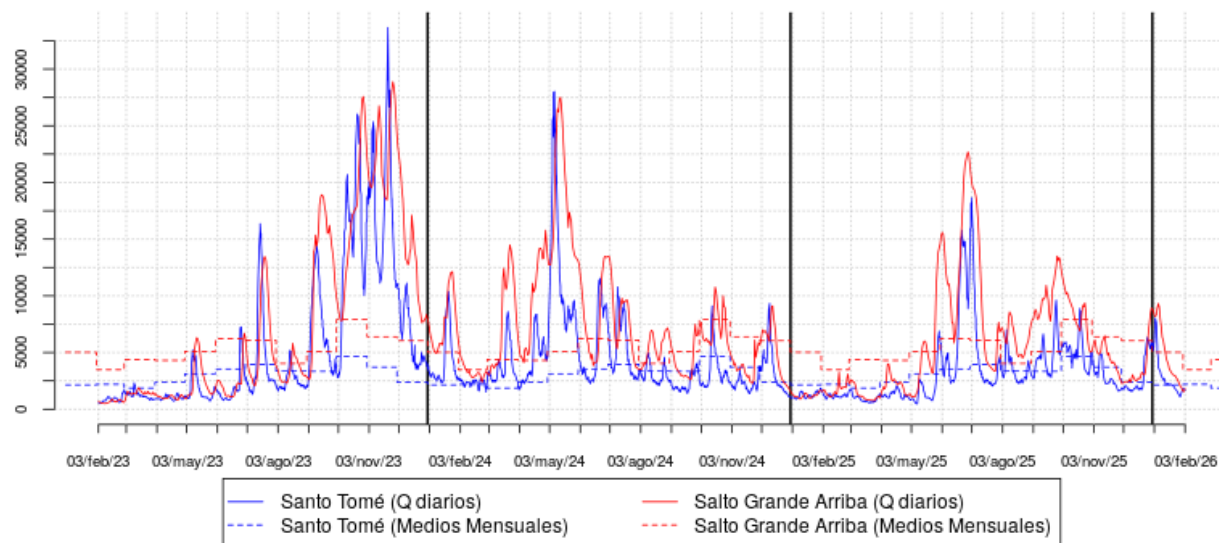
Sobre el **tramo inferior** el escenario observado en la cuenca alta y media impuso un gradual descenso hacia valores de aguas medias bajas sobre la afluencia a Salto Grande, alcanzando niveles de base en la franja límite aguas medias bajas/medias sobre Concordia y aguas abajo, durante la última década del mes de enero. Actualmente se lo observa oscilante, con oscilaciones

acotadas, con **tendencia de base en aguas medias bajas** y todavía con **puntas** en rango inferior de **aguas medias**, por efecto de la regulación. La perspectiva de precipitación a 30 días señala la transición hacia condiciones más normales o húmedas durante las próximas 2 semanas (precipitaciones semanales con montos normales o por encima de lo normal), favoreciendo la disminución del déficit sobre las reservas superficiales y el perfil de suelo y la generación de excedentes. Para el plazo de 2 - 4 semanas todavía es probable que registren montos normales para la época del año. Por tanto, en asociación a la perspectiva sobre la cuenca media y alta, en un escenario de mínima al menos se sostendría con tendencia de base (relativamente estable) en aguas medias bajas y puntas en aguas medias, sin variaciones significativas al respecto de la situación actualmente observada. Aún así, la probabilidad de registrarse lluvias con montos semanales por encima de lo normal sobre los afluentes directos a Salto Grande todavía impone probabilidad de recuperación de base (hacia aguas medias) o eventuales incremento de amplitud, con efecto sobre las puntas.



**Figura 18:** Índice estandarizado de caudal mensual para el río Uruguay en San Javier (período de referencia 1991-2020).

**Río URUGUAY en SANTO TOMÉ y SALTO GRANDE ARRIBA.  
Periodo febrero 2023 a febrero 2026 y caudales medios**



**Figura 19:** Evolución de los caudales en el río Uruguay.

Se prestará atención en el monitoreo de condiciones favorables para la ocurrencia de posibles pulsos de crecida, de rápida reacción, especialmente en la cuenca media. Los pronósticos operativos (1-9 días) pueden consultarse en [alerta.ina.gob.ar](http://alerta.ina.gob.ar), en pronósticos → niveles:pronósticos (actualización lunes, miércoles y viernes)