



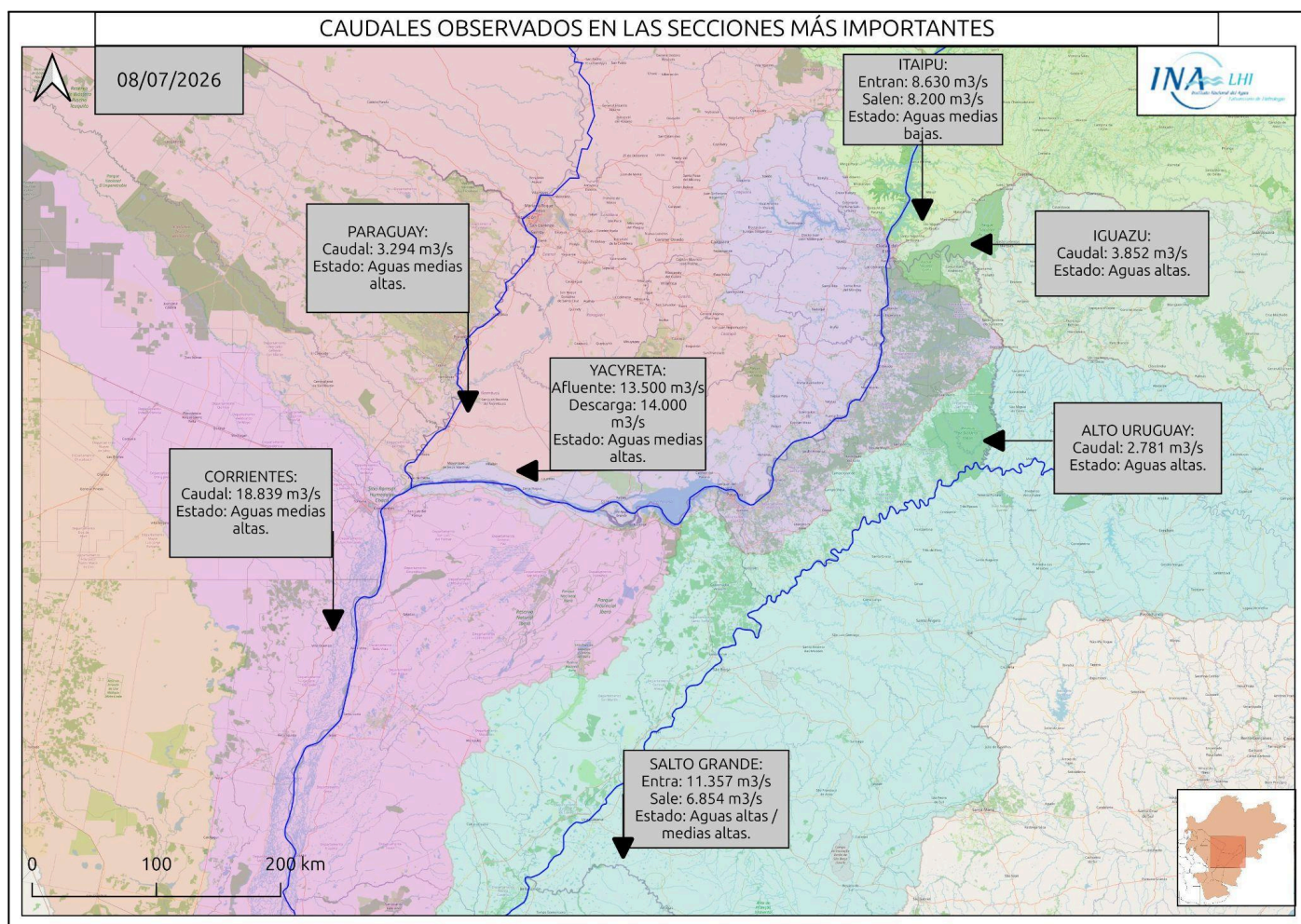
Ministerio de Economía
Secretaría de Obras Públicas
Instituto Nacional del Agua

2026 - "Año de la Grandeza Argentina"



SITUACIÓN HIDROLÓGICA

MENSAJE N° 10461
8 de Julio de 2026



RÍO PARANÁ EN BRASIL

AGUAS MEDIAS BAJAS/MEDIAS

Durante los últimos 7 días se observó un escenario deficitario en la totalidad del Alto Paraná, acorde a la época del año. Durante los próximos 7 días se prevén lluvias con acumulados medios areales leves sobre la vertiente oriental del sector regulado, mientras que en la porción restante persistiría la escasez de precipitaciones. Por otro lado, sobre el sector no regulado se espera la continuidad del déficit actual, con lluvias leves a partir del 13/7 (transición hacia un escenario con montos probablemente más significativos).

El almacenamiento en las principales presas del sector regulado se observó en descenso, actualmente con un valor medio ponderado en torno al 78,1% (15,3% por encima del valor observado en 2025, para la

misma época del año), luego de un breve período de estabilidad durante la transición junio/julio. En el último ciclo, la afluencia exhibió un leve descenso, en asociación al escenario deficitario en la región, y la generación hidráulica se mantuvo por encima de los valores previstos. En efecto, el caudal medio semanal erogado en Ilha Solteira se observó estable, sosteniendo el último incremento por ascenso de base/punta observado en la última década de junio, en rango de valores más normales para la época del año, a expensas del consumo de reservas puesto la recesión de la afluencia. Así, el valor medio semanal del volumen útil exhibió variaciones muy leves (negativas en los sistemas Paranaíba y Grande) y el almacenamiento medio ponderado se observó en descenso. A corto plazo, se prevé que persista oscilante/en descenso, en función del consumo de reservas para sostener la erogación, puesto el escenario deficitario previsto en gran parte de la región. En plazo extendido, es probable que al menos continúe oscilante, en sintonía con la previsión de un escenario de lluvias por encima de lo normal para la época del año (si bien volúmenes poco significativos, puesta la estacionalidad del sistema), todavía con chances de persistir en descenso.

El caudal erogado en Porto Primavera sostuvo el valor medio semanal relativamente estable, con valores diarios por debajo de lo normal para la época del año, en sintonía con la estabilización del aporte aguas arriba y la recesión de la afluencia en ruta. A partir del 28/6 se mantuvo oscilante con amplitud acotada sobre base estable y con gradual disminución de punta, si bien sosteniendo la recuperación del valor mínimo registrada durante la última década de junio a expensas del consumo de reservas. En efecto, actualmente el volumen útil se observa próximo al nivel mínimo operativo. Por otra parte, el aporte del río Paranapanema exhibió leve descenso, si bien sostuvo recuperación respecto a la condición observada en mayo/junio. En consecuencia, la descarga en Porto Primavera - Rosana se observó oscilante/en descenso en aguas medias bajas/medias, con puntas relativamente estables y disminución de base en rango superior de aguas medias bajas durante los primeros días de julio, sosteniendo recuperación respecto a la primera quincena de junio. A corto plazo, se prevé que continúe oscilante con amplitud acotada al menos en aguas medias bajas, con tendencia de gradual descenso de base, acoplándose al patrón observado en la descarga de Ilha Solteira - Jupuí, puesto la condición deficitaria del almacenamiento y la previsión de escasez de lluvias en la región. En plazo extendido, todavía es probable que persista con tendencia de gradual descenso del valor medio semanal en aguas medias bajas, retornando gradualmente a la dinámica propia del período de estiaje.

El caudal en Guairá exhibió leve descenso del valor medio semanal en rango inferior de aguas medias, sosteniendo la recuperación moderada observada durante la primera quincena de junio, en asociación al aporte estable del sector regulado y la persistencia de condiciones favorables para la generación de aporte en ruta en el sector no regulado. En efecto, se observó oscilante en rango inferior de aguas medias, con gradual disminución de punta, en sintonía con el patrón en la descarga de Porto Primavera y el leve repunte de afluencia en ruta producto de las últimas lluvias en la región. Actualmente, exhibe leve descenso de base en rango superior de aguas medias bajas, por efecto de la recesión del aporte en ruta producto de la persistencia de condiciones deficitarias durante julio. En plazo extendido, se espera que el valor semanal continúe oscilante aguas medias bajas/medias, en asociación a la perspectiva en el aporte del sector regulado (en descenso, como escenario de mínima) y la previsión de lluvias significativamente por encima de lo normal para la época del año en el sector no regulado durante la tercera semana de julio, favorables para una mayor generación de aporte en ruta (con mayores chances a partir del 13/7), que sostenga el valor semanal al menos por encima del valor registrado en la primera década de junio o favorezca la persistencia de puntas en aguas medias.

Finalmente, la erogación en Itaipú exhibió leve/moderado incremento del valor medio semanal en rango inferior de aguas medias, sosteniendo el derrame por encima de los valores registrados en la transición mayo/junio y durante el primer semestre. En efecto, a partir del 28/6 se observó un notorio incremento de punta en rango propio de aguas medias, debido a la operación con vertedero abierto (en torno al 15% del caudal efluente) para el control del nivel del embalse (próximo al nivel máximo operativo). Esta maniobra mantuvo el valor medio semanal del almacenamiento estable en valores óptimos, con variaciones mínimas de los valores diarios. Durante el 5/7 se la dio por finalizada, en vista del patrón en la afluencia y del

retorno de condiciones deficitarias sobre el área de aporte directo a Itaipú. Actualmente, exhibe leve/moderada recuperación de base en rango superior de aguas medias bajas. A corto plazo, se prevé que continúe oscilante en aguas medias bajas/medias, con gradual descenso del derrame (en principio por disminución de punta), en sintonía con el patrón actual en la afluencia y la previsión de escasez de lluvias en la región, si bien la condición del almacenamiento favorece sostener recuperación respecto al escenario de la primera quincena de junio. En plazo extendido, es probable que el valor medio semanal persista relativamente estable, todavía en aguas medias bajas/medias, puesto la perspectiva en la afluencia y el probable escenario de lluvias significativamente por encima de lo normal en el área de aporte directo, a partir del 13/7, favoreciendo en principio la estabilidad de este aporte, y a continuación, la probable persistencia de puntas en aguas medias.

Caudales. Valores observados en los últimos 7 días y tendencia para los próximos 7 días

Sección	Mínimo Observado [m³/s]	Máximo Observado [m³/s]	Promedio Observado [m³/s]	Rango Probable [m³/s]	Escenario (tendencia)
Guairá (Afluente)	8.200	9.700	9.400	[7.300 – 9.500]	Aguas medias bajas/medias (probabilidad incremento en plazo extendido)
Itaipú (Efluente)	8.200	10.100	9.200	[7.000 – 9.800]	Aguas medias bajas/medias

RÍO IGUAZÚ

AGUAS MEDIAS ALTAS/ALTAS

Durante los últimos 7 días se registraron precipitaciones con acumulados de precipitación leves a moderados, con una intensidad levemente mayor sobre la cuenca inferior, inferiores a los registrados en el periodo anterior, si bien todavía resultan normales para la época del año. Para los próximos 7 días se prevén lluvias con acumulados areales al menos leves, posiblemente similares a los actualmente registrados, si bien todavía se prevé la persistencia de condiciones meteorológicas favorables para la generación de excedente, en asociación a la disminución del déficit, principalmente sobre la cuenca baja, hacia el plazo extendido.

Sobre la cuenca alta y media del río Iguazú se observa aumento notorio de caudales, en asociación a la última crecida ordinaria, consolidando la recuperación hidrológica observada en las semanas previas. En sintonía con la condición precedente sobre la cuenca, más favorable a la generación de excedentes hídricos de origen pluvial, los volúmenes almacenados en los principales cierres continuaron en aumento (84,6%, IPDO). En virtud de la recuperación en la capacidad de regulación aguas abajo, se esperan caudales medios erogados en valores semejantes a los actuales, sosteniendo mínimos semanales en niveles significativamente superiores a los registrados durante la última semana de junio. Sobre las secciones inferiores, se observó el paso de la crecida originada en el sector superior, con definición de punta amplificada por aportes laterales, y posterior culminación y fase de descenso. Actualmente se observa con oscilaciones acopladas por pulsos de erogación, sosteniendo recuperación de base en rango superior al registrado aguas arriba por persistencia de la afluencia lateral al tramo. En vista del aumento del grado de saturación del suelo y al bajo déficit hídrico precedente sobre la cuenca y los almacenamientos, todavía existe probabilidad de nuevos repuntes en rango similar al actual ante eventos de precipitación con acumulados areales abundantes en el mediano plazo.

En Andresito se observó incremento de punta en aguas altas, por efecto de tránsito de onda de crecida en combinación con un aumento significativo del aporte lateral. Las precipitaciones con acumulados areales abundantes sobre una cuenca incremental saturada tuvo por efecto la amplificación del ascenso observado aguas arriba, resultando en un repunte inicial, ya en rango de aguas altas. Sobre esta condición precedente sobre el cauce se registró el paso de la crecida ordinaria, generada en el tramo medio, con la consecuente definición de punta en aguas altas, en valores superiores al previamente observado. Actualmente se sostiene oscilante sobre el límite aguas altas/medias altas. De manera análoga, las alturas

de Puerto Iguazú se observaron en ascenso, definiendo punta en aguas medias altas (en correspondencia directa con la situación hidrológica del propio cauce), si bien la tendencia de base se registró más discreta, oscilando mayormente en aguas medias bajas, actualmente con leve ascenso hacia rango inferior de aguas medias. La previsión para el corto plazo es de recuperación de base, persistiendo oscilante en rango en aguas medias. Asimismo, todavía es probable que puedan registrarse nuevos repuntes ordinarios en aguas altas, si bien actualmente con mayores chances en el plazo extendido 7 - 15 días, en vista de la continuidad del escenario meteorológico positivo sobre la región. A su vez, sobre Puerto Iguazú se prevé recuperación de base en aguas medias bajas, con posible incremento hacia valores propios de aguas medias.

Cabe destacar que la cuenca del río Iguazú se caracteriza por una rápida reacción ante eventos extremos, por lo que queda sujeta a la evolución de las lluvias previstas que se presenten sobre el área de aporte inmediato.

Caudales. Valores observados en los últimos 7 días y tendencia para los próximos 7 días

Sección	Mínimo Observado [m³/s]	Máximo Observado [m³/s]	Promedio Observado [m³/s]	Rango Probable [m³/s]	Escenario (tendencia)
Pto. Andresito	3.535	7.755	4.570	[1.100– 4.750]	Aguas medias (incremento de base en aguas medias/probabilidad de nuevos repuntes)

RÍO PARANÁ TRAMO PARAGUAYO–ARGENTINO

AGUAS MEDIAS BAJAS/MEDIAS

Durante los últimos 7 días se registraron precipitaciones leves sobre la cuenca propia de Yacyretá, mientras que sobre el tramo incremental Yacyretá–Corrientes, no se observaron lluvias significativas. Para los próximos 7 días, las previsiones meteorológicas indican escasez de precipitaciones, tanto para la cuenca propia de Yacyretá como para el tramo incremental comprendido entre Yacyretá–Corrientes. Aun así, es probable que hacia el plazo extendido puedan registrarse nuevamente condiciones favorables para la generación de excedente hídrico.

El caudal en Confluencia, se lo observó primeramente se lo registró con repunte notorio en rango central de aguas medias altas, en asociación al último tránsito de onda de crecida ordinaria del río Iguazú y al incremento de punta de Itaipú. Actualmente, se mantiene oscilante en fase descendente, asociado a la culminación de la onda de crecida, en rango central de aguas medias. Durante los próximos 4 - 7 días, se prevé que continúe en disminución, acoplado a la fase de descenso del tránsito del río Iguazú, primeramente en rango de aguas medias y aproximándose progresivamente hacia aguas medias bajas (tendencia de base en aguas medias bajas, al menos sosteniendo la última recuperación, precedente al tránsito del Iguazú). En plazo extendido de 7 - 15 días, es probable que persista oscilante, con mayor incremento de permanencia en aguas medias bajas o eventuales incrementos de punta en aguas medias, en asociación a la previsión sobre el sector no regulado del Alto Paraná y la recuperación del aporte desde el río Iguazú.

En Yacyretá, la afluencia se lo observó primeramente con marcado incremento de punta hacia aguas medias altas, continuando a partir del 3/7 con la culminación y el desarrollo de la fase de descenso del último tránsito de onda. Actualmente se lo observa oscilante/en gradual descenso, en rango central de aguas medias, por la disminución del aporte del río Iguazú (en fase de descenso del último tránsito de onda ordinaria) y la recesión del aporte en ruta de la cuenca propia. En el corto plazo, durante los próximos 4 días, se prevé que persista oscilante con tendencia de gradual descenso en rango propio de aguas medias, con probabilidad de aproximación a aguas medias bajas. En mayor plazo de 7 - 15 días, todavía es posible que continúe estable/oscilante, con mayor permanencia en aguas medias bajas o

medias, en relación al escenario predominante en junio, en asociación a la perspectiva sobre las principales áreas generadoras de caudal. Por su parte, la erogación también se mantuvo hasta el 3/7 con marcado aumento de punta en rango inferior de aguas medias altas, actualmente se observa en descenso en rango central de aguas medias. A corto plazo, durante los próximos 4 días, se proyecta la persistencia de esta dinámica descendente, con probable atenuación de la tasa de descenso. Para el plazo extendido al menos es probable que se registre recuperación en los valores de base, con mayor permanencia en aguas medias bajas y todavía con probabilidad de puntas en aguas medias, en asociación a la perspectiva aguas arriba.

Caudales. Valores observados en los últimos 7 días y tendencia para los próximos 7 días

Sección	Mínimo Observado [m ³ /s]	Máximo Observado [m ³ /s]	Promedio Observado [m ³ /s]	Rango Probable [m ³ /s]	Escenario (tendencia)
Confluencia Paraná/Iguazú	11.878	17.832	13.638	[8.700–12.500]	Aguas medias bajas/medias (fase de descenso en aguas medias/recuperación de base)
Yacyretá (Afluente)	13.500	18.000	15.563	[9.200–13.500]	Aguas medias bajas/medias (fase de descenso/ recuperación de base)
Yacyretá (Efluente)	14.000	16.800	15.400	[9.600–14.000]	Aguas medias bajas/medias (fase de descenso/ recuperación de base)

Alturas. Valores observados en los últimos 7 días y tendencia para los próximos 7 días

Sección	Mínimo Observado [m]	Máximo Observado [m]	Promedio Observado [m]	Rango Probable [m]	Escenario (tendencia)
Pto. Iguazú	13,40	19,00	15,47	[8,00 – 14,00]	aguas medias bajas/medias (descenso/sostiene recuperación de base)

RÍO PARAGUAY

AGUAS MEDIAS

Durante los últimos 7 días se registraron precipitaciones mayoritariamente leves sobre la cuenca baja, concentradas principalmente en la cuenca Tebicuary. Para los próximos 7 días, las previsiones indican precipitaciones leves sobre el aporte al tramo medio y superior.

En Bahía Negra, el caudal continuó con muy leve ascenso/atenuación progresiva con oscilaciones acotadas, con dinámica normalizada en relación al régimen hidrológico, persistiendo en rango superior de aguas medias (franja límite aguas medias/medias altas). Asimismo, en correspondencia a las previsiones meteorológicas para la alta cuenca, se prevé que continúe oscilante en desarrollo de la culminación del ascenso estacional, posiblemente con leve/gradual descenso hacia el plazo extendido, todavía en valores normales para la época del año, en rango superior de aguas medias.

En el tramo medio, a la altura de Puerto Concepción, continuó observándose una tendencia descendente con pequeñas oscilaciones, dentro de la franja límite de aguas medias/medias bajas. En este contexto, para los próximos días se estima una progresiva atenuación de la tendencia descendente, para posteriormente acoplarse al comportamiento observado aguas arriba (oscilante/estable), posiblemente en rango superior de aguas medias bajas.

En el tramo inferior, en la sección de Puerto Pilcomayo, se registró con leve descenso con fluctuaciones mínimas y periodos de relativa estabilidad, en asociación a las últimas precipitaciones registradas. Actualmente, se observa situándose en franja límite aguas medias bajas/medias, en valores normales para la época del año (referencia 1991-2020). En el plazo de los próximos 7 días, se prevé que primeramente continúe oscilante en punta sobre la franja límite de aguas medias bajas/medias, retomando la tendencia de descenso con mayor notoriedad durante el fin de semana. Por otra parte, en la sección de Formosa, continuó relativamente estable con punta en aguas medias, en asociación a las últimas lluvias registradas sobre la margen izquierda, y manteniéndose mayoritariamente en aguas medias. A corto plazo, en sintonía con las previsiones meteorológicas se prevé que continúe con tendencia descendente, en aguas medias. Asimismo, hacía el plazo extendido se prevé que persista en gradual descenso, tendiendo a acoplarse al patrón observado actualmente sobre el tramo medio.

Tramo Medio (paraguayo-brasileño y en territorio paraguayo)

Alturas. Valores observados en los últimos 7 días y previsión para los próximos 7 días

Sección	Mínimo Obs. [m]	Máximo Obs. [m]	Promedio Obs. [m]	Promedio Esperado [m]	Escenario (tendencia)
Bahía Negra (Paraguay)	4,21	4,24	4,22	4,23	Aguas medias (culminación)
Pto. Concepción (Paraguay)	2,43	2,55	2,49	2,38	Aguas medias bajas (descenso/oscilante)

Tramo Inferior (paraguayo-argentino)

Alturas. Valores observados en los últimos 7 días y previsión para los próximos 7 días

Sección	Mínimo Obs. [m]	Máximo Obs. [m]	Promedio Obs. [m]	Promedio Esperado [m]	Escenario (tendencia)
Pto. Pilcomayo	3,16	3,20	3,18	3,07	Aguas medias bajas/medias (culminación/descenso)
Pto. Formosa	4,51	4,57	4,54	4,44	Aguas medias (leve descenso)

RÍO PARANÁ EN TERRITORIO ARGENTINO

AGUAS MEDIAS

Durante los últimos 7 días se observó un escenario de escasez de lluvias en la totalidad de la región. Para los próximos 7 días, se prevé la continuidad del escenario deficitario actual.

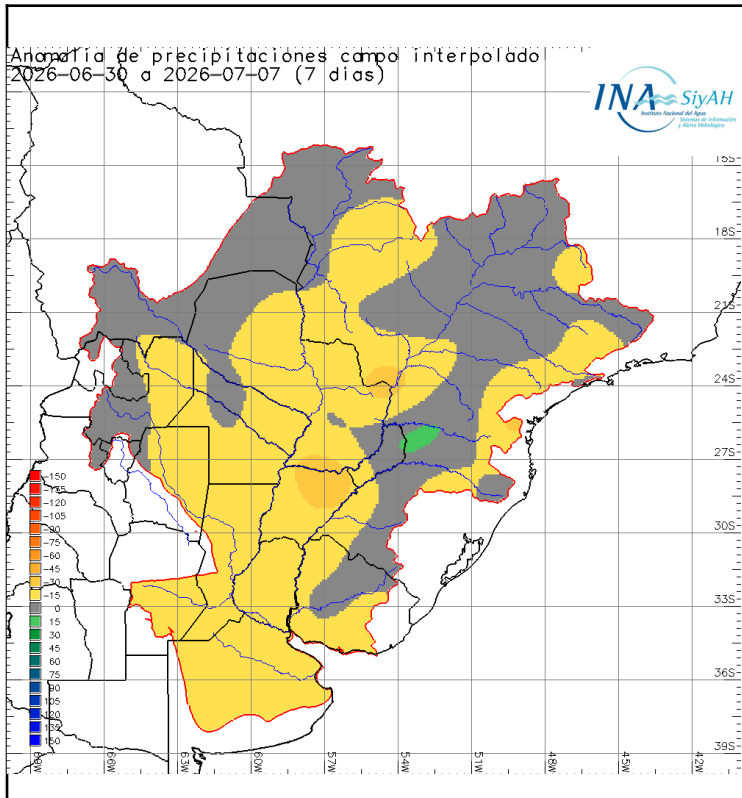
El río Paraná en Corrientes - La Paz se observó con valores medios semanales en franco ascenso hacia aguas medias, en asociación al tránsito de una onda de crecida ordinaria por efecto del incremento notorio de la descarga de Yacyretá, debido al tránsito ordinario del río Iguazú y el repunte significativo del aporte en ruta en la cuenca propia, acoplado sobre el aporte ocasionalmente estable del río Paraguay, oscilante en punta por efecto del último repunte de la afluencia en ruta por margen izquierda. Así, a partir del 30/6 exhibió franco ascenso de punta en las secciones superiores, alcanzando la culminación hacia el 6/7 en rango superior de aguas medias en Corrientes. Por otra parte, en las secciones rumbo a La Paz se observó primeramente oscilante con amplitud acotada y tendencia de gradual ascenso en aguas medias bajas, iniciando la fase de ascenso del tránsito en curso durante el 4/7. Actualmente, en Corrientes se observa oscilante en punta en rango superior de aguas medias, con muy leve disminución de los valores diarios, mientras que en las secciones inferiores continúa en ascenso en rango propio de aguas medias. Por otro lado, los aportes por margen izquierda continúan en recesión, puesto la persistencia de condiciones deficitarias. A corto plazo, en sintonía con el patrón actual en la descarga de Yacyretá y la

perspectiva en el aporte del río Paraguay (gradual retorno a la fase de descenso estacional), se prevé el inicio de la fase de descenso en las secciones superiores, sosteniendo recuperación ocasional de base en aguas medias o al menos en aguas medias bajas/medias (franja límite), mientras el resto del tramo alcanza la culminación en aguas medias. En plazo extendido, con la fase de descenso imponiéndose en la totalidad del tramo, se espera que sostenga recuperación del valor medio semanal al menos en aguas medias bajas/medias, por encima de los valores registrados durante el mes de junio, en asociación al probable escenario de lluvias por encima de lo normal para la época del año sobre las áreas generadoras de caudal, favorable para mantener el aporte del Alto Paraná en principio estable, compensando la disminución del aporte del río Paraguay, y seguidamente con chances de eventual recuperación.

Aguas abajo, sobre Santa Fe/Paraná - Rosario, se observó un moderado incremento de los valores medios semanales en la franja límite aguas medias bajas/medias, en asociación al traslado del patrón observado aguas arriba, imponiéndose un gradual aumento de la tasa de ascenso con motivo del tránsito de onda de crecida ordinaria en curso. En consecuencia, actualmente se observa con ascenso de punta en rango inferior de aguas medias, si bien en Rosario exhibe atenuación de la fase de ascenso por efecto del traslado de mareas. Por otro lado, los aportes por margen derecha a la ruta Santa Fe - Rosario continúan en recesión, puesto la persistencia de condiciones deficitarias. Durante los próximos 7 días, se espera la culminación del tránsito ordinario en curso en aguas medias, con persistencia en valores que no se registraban desde el mes de enero. Hacia plazo extendido, se espera la gradual imposición de tendencia de descenso, sosteniendo recuperación de los valores medios semanales al menos en aguas medias bajas/medias, en sintonía con la perspectiva actual en los aportes a Corrientes.

Alturas. Valores observados en los últimos 7 días y tendencia para los próximos 7 días

Sección	Mínimo Observado [m]	Máximo Observado [m]	Promedio Observado [m]	Rango Probable [m]	Escenario (tendencia)
Corrientes	3,45	4,19	3,97	[2,80 – 4,10]	Aguas medias bajas/medias (fase de descenso)
Goya	3,04	4,04	3,62	[3,50 – 4,20]	Aguas medias (culminación/fase de descenso)
La Paz	3,18	3,93	3,52	[3,80 – 4,50]	Aguas medias (culminación)
Santa Fe	2,38	2,76	2,56	[2,70 – 3,40]	Aguas medias (ascenso/culminación)
Rosario	2,06	2,31	2,22	[2,25 – 3,20]	Aguas medias bajas/medias (ascenso/culminación)



Se calcula la anomalía como la diferencia entre el valor acumulado durante la ventana temporal considerada y el valor considerado como normal (período de los últimos 30 años) correspondiente a la misma ventana temporal (semanal, últimos 7 días).

Durante los últimos 7 días se identificó un núcleo de **anomalías positivas** sobre el tramo inferior del **Iguazú**, así como sobre aportes al tramo **superior del Uruguay**.

En cuanto a las condiciones de **normalidad** se observan principalmente sobre el **sector regulado del Alto Paraná** y la **cuenca alta del río Paraguay**, al oeste de la cuenca, asimismo, sobre el tramo superior del Uruguay y sobre el río Negro en territorio uruguayo.

En referencia a las **anomalías negativas**, se observó en gran parte de la cuenca, con dos núcleos sobre el **Alto Paraná en sector no regulado** y en aportes directos en **cuenca propia de Yacyretá**.

RÍO URUGUAY:

AGUAS MEDIAS/MEDIAS ALTAS

Durante los últimos 7 días se observaron acumulados de precipitación ligeramente abundantes sobre la alta cuenca, principalmente sobre las nacientes, en un escenario de lluvias semejantes a las normales para la época. A su vez, sobre el resto de la cuenca se observaron precipitaciones escasas o poco significativas, continuando la tendencia deficitaria previamente observada. El consenso numérico disponible para los próximos 7 días es de lluvias con acumulados areales indica lluvias leves a moderadas, concentradas sobre la cuenca alta. Aún así, todavía se registra probabilidad de lluvias con acumulados areales positivos a los esperables por estacionalidad.

Sobre la cuenca alta del río Uruguay se observó una crecida ordinaria por precipitaciones abundantes, con incremento de punta en combinación con un repunte precedente sobre el tramo (ondas de crecidas acopladas). La condición hidrológica precedente sobre la cuenca posibilita la generación de repuntes en aguas medias altas/altas ante el desarrollo de eventos precipitantes, con la consecuente amplificación del pico y ascenso del nivel base. A su vez, en asociación a la misma condición hídrica positiva, la generación de excedentes de origen pluvial resultó favorable a la recarga de los volúmenes embalsados, que registraron un notorio aumento (80,4% IPDO), consolidando recuperación en la capacidad de regulación en los mínimos semanales aguas abajo, y aún imponiendo probabilidad de repuntes por pulsos de erogación. Al mismo tiempo, el reducido volumen vacante disponible reduce la capacidad de amortiguamiento o laminación, incrementando la probabilidad de nuevas crecidas ordinarias ante el desarrollo de eventos precipitantes. Sobre las secciones inferiores el aumento de caudales semanales fue de magnitud superior, como consecuencia principalmente del aporte en ruta por precipitaciones sobre el tramo. La continuidad del escenario meteorológico positivo sobre la región hace prever recuperación sostenida, principalmente en los mínimos semanales, con probabilidad de persistir estable o en ascenso ante la persistencia en la generación de excedentes hídricos sobre la cuenca propia y los aportes laterales hacia el plazo extendido. Por otra parte, si bien el bajo déficit hídrico todavía favorece la generación de crecidas, el escenario más esperable es aumento de amplitud en oscilaciones por erogación, amplificadas por precipitaciones locales.

En el tramo medio se observó nuevamente el tránsito de onda de crecida ordinaria, con punta amplificada por acoplamiento de ondas de crecidas, en combinación con precipitaciones sobre el tramo y las cuencas

afluentes. En la sección de San Javier se observó con punta en aguas altas, superior a la registrada en el ciclo anterior, con posterior culminación y fase de descenso, actualmente estabilizando en aguas medias altas/medias. En vista de la recuperación hidrológica aguas arriba, en el corto plazo se espera que persista en rango semejante, sosteniéndose con mayor permanencia en aguas medias (en relación al escenario precedente), con probabilidad de nuevos repuntes, posiblemente en rango de aguas medias altas. Situación semejante se observó en Santo Tomé (repuntes consecutivos por tránsitos acoplados), actualmente en descenso. Se prevé atenuación de descenso, estabilizando en rango superior de aguas medias. Aguas abajo, en Paso de los Libres se lo observó en ascenso continuo, definiendo puntas en aguas medias altas, cercanas al nivel de alerta (sin excedencia), actualmente en culminación y descenso. En sintonía con las observaciones aguas arriba, se prevé un descenso gradual, hasta estabilizar en rango propio de aguas medias (tendencia de base).

Asimismo, la afluencia a Salto Grande se registró en ascenso, con puntas en aguas medias altas por efecto principalmente del tránsito de onda en curso, ante la escasez de precipitaciones en la cuenca incremental y el estiaje de la afluencia lateral. Se prevé que persista en ascenso, próximo a definir puntas en aguas medias altas, posiblemente luego sosteniéndose oscilante en rango de aguas medias altas o franja límite aguas medias/medias altas. En asociación, se observó un incremento en la erogación de Salto Grande, operando con oscilaciones en el umbral aguas medias/medias altas, imponiendo ascenso de punta en aguas medias altas aguas abajo en el corto plazo, y posiblemente recuperación de base o mayor permanencia en aguas medias hacia el plazo extendido.

Tramo medio superior (San Javier – Paso de Los Libres)

Caudal diario. Valores observados en los últimos 7 días y estimados para los próximos 7 días

Sección	Caudales observados [m³/s]			Caudales estimados [m³/s]			Escenario (Tendencia)
	Mínimo	Máximo	Promedio	Mínimo	Máximo	Promedio	
San Javier	3.140	14.220	8.240	1.100	4.500	2.100	Aguas medias/medias altas (fase de descenso/oscilante)
Santo Tomé	6.005	11.990	10.055	1.300	6.000	2.300	Aguas medias/medias altas (fase de descenso/oscilante)
P. de los Libres	6.300	11.020	9.600	5.400	11.000	8.300	Aguas medias/medias altas (fase de descenso/oscilante)

S/D = sin lecturas disponibles para estimación

*rango de acuerdo a escenarios meteorológicos actualmente previstos

Plazo inmediato = 1 día / Corto Plazo = 2 - 5 días / Plazo extendido = 5 - 15 días

en alerta.ina.gov.ar, pronósticos—> niveles: pronósticos pueden consultarse las previsiones actualizadas de niveles diarios a 7 días

Tramo medio inferior y tramo inferior (Concordia – Gualeguaychú)

Nivel hidrométrico. Valores observados en los últimos 7 días

Sección	Mínimo Observado [m]	Máximo Observado [m]	Promedio Observado [m]	Escenario (tendencia)
Concordia	6,36	6,68	6,52	Aguas medias (recuperación de base)
Concepción del Uruguay	2,30	3,16	2,79	Aguas medias (recuperación de base)
Boca Gualeguaychú	1,42	2,40	1,70	Aguas medias (recuperación de base)

EL PRÓXIMO MENSAJE COMPLETO SERÁ EMITIDO EL MIÉRCOLES 15 DE JULIO DE 2026