



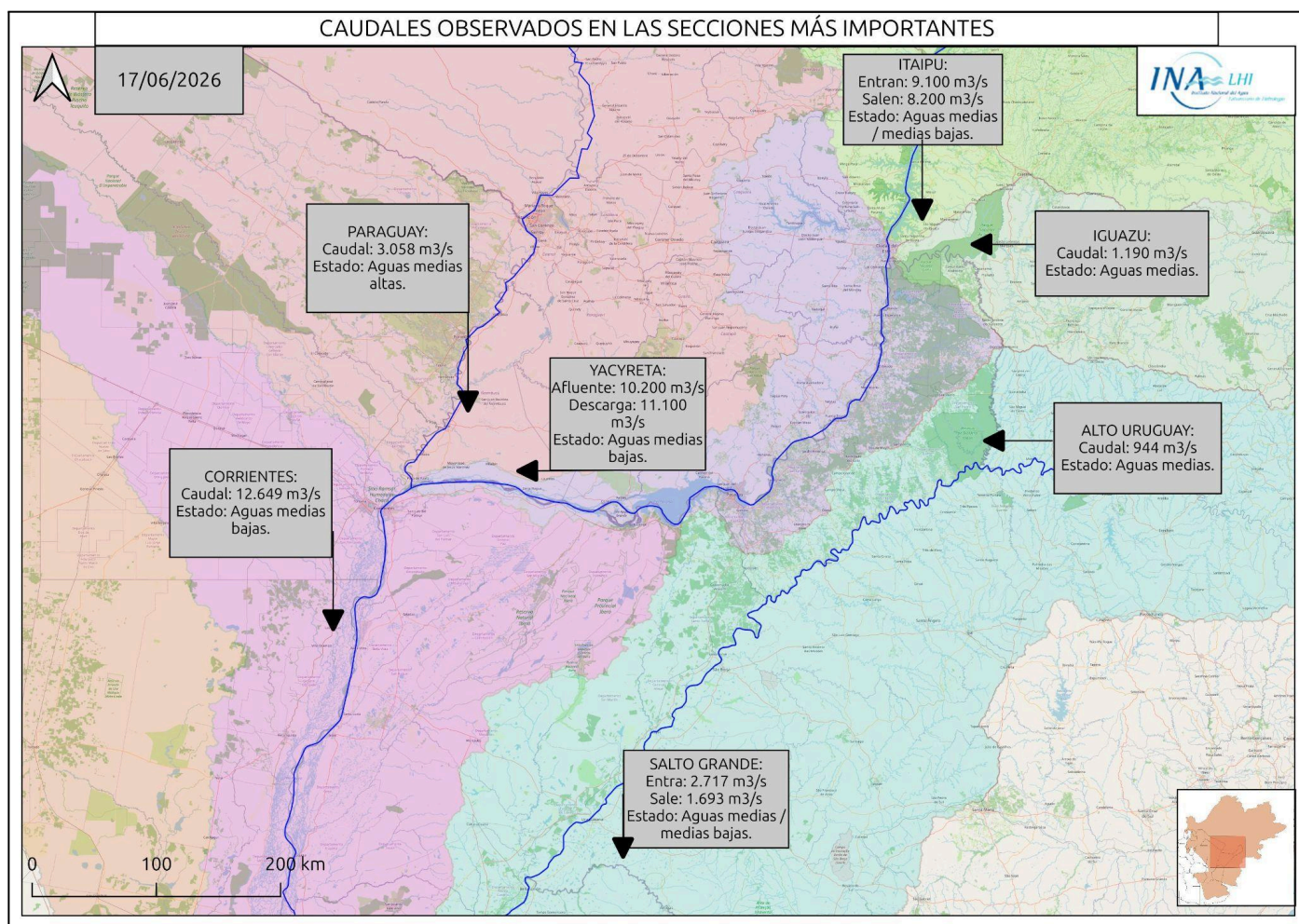
Ministerio de Economía
Secretaría de Obras Públicas
Instituto Nacional del Agua

2026 - "Año de la Grandeza Argentina"



SITUACIÓN HIDROLÓGICA

MENSAJE N° 10458
17 de Junio de 2026



RÍO PARANÁ EN BRASIL

AGUAS MEDIAS BAJAS

Durante los últimos 7 días se observaron eventos de precipitación significativos en gran parte del Alto Paraná. En el sector regulado, se observó un escenario de lluvias con acumulados medios areales mayoritariamente moderados, con mayores montos en la porción sur de la región y con núcleos ligeramente abundantes a abundantes sobre la ruta Sao Simao - Porto Primavera. Asimismo, en el sector no regulado predominaron las lluvias con acumulados moderados, con los mayores montos en la vertiente oriental, sobre la cuenca del río Ivaí, mientras que en el sur de la vertiente occidental las lluvias fueron leves. Durante los próximos 7 días se prevé escasez de precipitaciones en el centro - norte del sector regulado, y lluvias leves en la porción sur, con los mayores montos en la vertiente oriental. En el sector no

regulado se esperan lluvias leves más significativas, con montos leves a moderados sobre el área de aporte directo a Itaipú.

El almacenamiento en las principales presas del sector regulado se observó en franco ascenso, actualmente con un valor medio ponderado en torno al 75,5% (11,8% por encima del valor observado en 2025, para la misma época del año), luego de un periodo de estabilidad durante la transición mayo/junio. En el último ciclo, la afluencia exhibió un notorio incremento en asociación al escenario de lluvias con núcleos abundantes en la región (favorable para la recarga), y la generación hidráulica se mantuvo por encima de los valores previstos. Por otro lado, el caudal medio semanal erogado en Ilha Solteira continuó estable (reducido, acorde a la dinámica propia del período de estiaje), con leve disminución de base y valores diarios levemente por debajo de lo normal para la época del año. En consecuencia, se registraron leves variaciones positivas en el valor medio semanal del volumen útil (a pesar del leve incremento en la erogación de los sistemas Paranaíba y Grande) y el almacenamiento medio ponderado exhibió una moderada recuperación. A corto plazo, el retorno de condiciones deficitarias en la región impone la culminación del evento de recarga, todavía con chances de sostenerse oscilante/estable en función del consumo de reservas para sostener la erogación. En plazo extendido, es probable que predomine la tendencia de gradual descenso, en sintonía con la previsión de un escenario de lluvias normales para la época del año durante la transición junio/julio, desfavorable para la recarga.

El caudal erogado en Porto Primavera mantuvo el valor medio semanal estable, por debajo de lo normal para la época del año, en sintonía con la dinámica propia del período de estiaje. En efecto, durante el último ciclo se observó con oscilaciones acotadas en torno al mínimo operativo (3.900 m³/s), en asociación a la dinámica semejante registrada en Jupuí. Por otro lado, la afluencia en ruta exhibió un gradual incremento por efecto de las lluvias moderadas con núcleos abundantes registradas en la porción sur del sector regulado, con impacto en la condición del volumen útil, que actualmente se observa en ascenso por encima de los valores óptimos habituales. En consecuencia, la descarga Porto Primavera - Rosana se observó con tendencia de base en aguas medias bajas (leve ascenso) y puntas en rango superior de aguas medias bajas, con leve incremento de amplitud en asociación al repunte del aporte del río Paranapanema, debido a un incremento más notorio de la afluencia. Actualmente, exhibe leve ascenso del valor diario, con motivo del actual incremento de la descarga en Jupuí - Porto Primavera. En consecuencia, a corto plazo se prevé que continúe oscilante en aguas medias bajas/medias, con recuperación del valor semanal en asociación a un probable pulso erogación en cascada (mayor generación hidráulica), o bien a un incremento del aporte de base de Porto Primavera para regulación del nivel del embalse (escenario de mínima), ambos escenarios favorecidos por la condición óptima de los almacenamientos y la previsión de lluvias leves en la región. En plazo extendido, es probable que continúe con tendencia de base en aguas medias bajas, con amplitud controlada por la descarga aguas arriba, puesto la previsión de un escenario de lluvias mayoritariamente normal en la región (en principio sin tendencia definida).

El caudal en Guairá exhibió un moderado incremento del valor medio semanal, en aguas medias bajas, en sintonía con un notorio repunte del aporte en ruta desde el sector no regulado, acoplado sobre el leve incremento del aporte del sector regulado. En efecto, luego de alcanzar mínimos en aguas bajas durante la primera década de junio, a partir del 11/6 se observó en franco ascenso de punta, en asociación a un incremento del aporte en ruta producto del escenario de lluvias moderadas registrado en el sector no regulado, semejante al repunte observado en la segunda semana de mayo. En sintonía con la atenuación de las lluvias, alcanzó la culminación el 15/6 en rango inferior de aguas medias. Actualmente persiste oscilante en la franja límite aguas medias bajas/medias, con muy leve descenso del valor diario. A corto plazo, se prevé que persista todavía con chances de repuntes acoplados en la franja límite aguas medias bajas/medias o a lo sumo en aguas medias, puesto la continuidad de las lluvias leves en la región. Asimismo, es probable que exhiba o sostenga recuperación de los valores mínimos en aguas medias bajas, en sintonía con la eventual recuperación de base del aporte en ruta y la perspectiva en el aporte del sector regulado. En plazo extendido, se espera que el valor medio semanal continúe oscilante en aguas medias bajas, en asociación al aporte al menos estable del sector regulado (reducido, como escenario de

mínima), y la probabilidad de lluvias al menos levemente por encima de lo normal en el sector no regulado, favorables para la generación de aporte en ruta (en principio, con repuntes menos significativos que el actual) que sostenga el valor semanal al menos por encima del valor registrado en la primera década de junio.

Finalmente, la erogación en Itaipú exhibió un leve incremento del valor medio semanal en aguas medias bajas, a expensas del consumo de reservas y del incremento observado en la afluencia, luego de mantenerse relativamente estable desde la transición mayo-junio. En efecto, se observó oscilante en aguas medias bajas, con leve/moderado incremento de base en rango inferior de aguas medias bajas y leve incremento de amplitud, sosteniendo la recuperación iniciada el 7/6. Actualmente, exhibe puntas en la franja límite aguas medias bajas/medias, levemente por encima de la registradas en el ciclo anterior. En sintonía con la mayor generación hidráulica, el valor medio semanal del almacenamiento se observó en descenso en valores óptimos, si bien en los últimos días predominó la tendencia de ascenso de los valores diarios. A corto plazo, la condición del almacenamiento favorece mantener los valores diarios en aguas medias bajas, sosteniendo la última recuperación del derrame, en sintonía con la leve recuperación esperada en la afluencia por incremento del aporte del sector regulado y recuperación de base de la afluencia en ruta. En plazo extendido, es probable que el valor medio semanal persista en aguas medias bajas, con tendencia de gradual descenso como escenario de mínima, en sintonía con la probable normalización del aporte del sector regulado en valores propios del período de estiaje, la perspectiva en la afluencia y el probable escenario de lluvias al menos levemente por encima de lo normal en el área de aporte directo, favorable para la generación de aporte en ruta (en principio leves repuntes).

Caudales. Valores observados en los últimos 7 días y tendencia para los próximos 7 días

Sección	Mínimo Observado [m ³ /s]	Máximo Observado [m ³ /s]	Promedio Observado [m ³ /s]	Rango Probable [m ³ /s]	Escenario (tendencia)
Guairá (Afluente)	6.100	9.400	7.800	[6.900 – 10.800]	Aguas medias bajas (recuperación en valores semanales)
Itaipú (Efluente)	7.000	8.500	7.900	[6.800 – 10.000]	Aguas medias bajas

RÍO IGUAZÚ

AGUAS MEDIAS BAJAS/MEDIAS

Durante los últimos 7 días se registraron precipitaciones con acumulados medios areales moderados a ligeramente abundantes, finalizando el escenario deficitario observado durante los últimos informes. Los eventos de precipitación de mayor intensidad, normales para la época del año, se concentraron sobre la cuenca media e inferior. La previsión para los próximos 7 a 15 días es de lluvias con acumulados de precipitación mayoritariamente moderados sobre gran extensión de la cuenca, continuando la tendencia positiva actual.

Sobre la cuenca alta y media del río Iguazú se observa recuperación hídrica sostenida, actualmente con acentuación de tendencia ante el cambio de la condición meteorológica hacia un escenario más húmedo. La erogación sobre las principales represas continuó con aumento de valores semanales respecto a ciclos anteriores, si bien se evidenció cierta prioridad de las operaciones de recarga frente al incremento de la turbinación. Sin embargo, y aún ante el aumento en la generación de excedentes pluviales en la cuenca, los volúmenes almacenados se observaron en promedio relativamente estables (69,8% IPDO, ONS), como consecuencia del déficit hídrico precedente. Sobre las secciones inferiores, se observa actualmente un repunte en rango superior a los observados durante las últimas semanas, en asociación a la mayor intensidad de precipitaciones sobre el tramo (el nivel de restitución base se mantiene relativamente estable). En vista de la recuperación hídrica sobre la cuenca se prevé la continuidad del incremento en los mínimos semanales erogados. Por su parte, el escenario hidrometeorológico positivo esperado impone probabilidad de repuntes o generación de crecidas ordinarias de mayor intensidad, ante la posible

reducción del volumen vacante en los almacenamiento (disminución de capacidad de laminación de crecidas).

En Andresito se observó con aumento de punta en rango central de aguas medias, sobre una base con leve tendencia incremental, todavía por debajo del límite aguas medias bajas/medias. Sobre Puerto Iguazú se observa ascenso de punta en aguas medias bajas, en correspondencia con la erogación de Itaipú. Ante el aumento de caudales erogados por el sistema de represas aguas arriba, se prevé un incremento de base en aguas medias sobre Andresito, acentuado a su vez por un escenario de mayor producción de excedentes hídricos sobre la cuenca propia. En asociación, en este escenario es probable que se produzca una crecida ordinaria (actualmente con mayores chances hacia el plazo extendido), con punta probable en aguas medias altas, por tránsito de caudales desde aguas arriba, amplificado por precipitaciones sobre su cuenca incremental. Asimismo, en este escenario se prevé recuperación de base/punta sobre Puerto Iguazú, todavía en valores de aguas medias bajas.

Cabe destacar que la cuenca del río Iguazú se caracteriza por una rápida reacción ante eventos extremos, por lo que queda sujeta a la evolución de las lluvias previstas que se presenten sobre el área de aporte inmediato.

Caudales. Valores observados en los últimos 7 días y tendencia para los próximos 7 días

Sección	Mínimo Observado [m ³ /s]	Máximo Observado [m ³ /s]	Promedio Observado [m ³ /s]	Rango Probable [m ³ /s]	Escenario (tendencia)
Pto. Andresito	840	1.560	1.150	[650– 3.400]	Aguas medias (probabilidad de tránsito de onda hacia plazo extendido)

RÍO PARANÁ TRAMO PARAGUAYO–ARGENTINO

AGUAS BAJAS/MEDIAS BAJAS

Durante los últimos 7 días se registraron precipitaciones moderadas sobre la cuenca propia de Yacyretá, mientras que en el tramo incremental Yacyretá-Corrientes se observaron lluvias leves. Para los próximos 7 días, las previsiones meteorológicas indican la persistencia de un escenario similar, con precipitaciones moderadas sobre la cuenca propia de Yacyretá y lluvias leves sobre el tramo incremental Yacyretá-Corrientes.

En Confluencia, el caudal registró un comportamiento oscilante/estable, si bien con leve ascenso de base dentro del rango de aguas bajas, y con incremento de punta en aguas medias bajas, durante los últimos días, en asociación al incremento del aporte del río Uruguay y del Alto Paraná. Durante los próximos 4 días, se prevé que al menos persista con mayor permanencia en la franja límite aguas bajas/medias bajas (leve recuperación de base). En plazo de 4 - 7 días, podría observarse con base estable o incremento de punta, en asociación a la perspectiva sobre el Alto Paraná y el río Iguazú. En plazo extendido, de 7 - 15 días, la eventual recuperación podría sostenerse, en asociación a la perspectiva aguas arriba, posiblemente todavía con mínimos en aguas bajas (o franja límite aguas bajas/medias bajas), si bien con mayor permanencia en aguas medias bajas.

En Yacyretá, la afluencia se observó oscilante con ascenso de base hacia la franja límite aguas bajas/medias bajas y con moderado incremento de puntas en rango propio de aguas medias bajas, en concordancia con el patrón observado en las principales áreas generadoras de caudal y en combinación con la generación de aporte en ruta, sobre la cuenca propia. En el corto plazo, durante los próximos 4 días, se prevé que continúe oscilante con punta en aguas medias bajas, fundamentalmente en asociación al aporte en ruta, puesto la previsión de lluvias sobre la cuenca propia. En plazo de 4 - 7 días y posiblemente hacia el plazo extendido 7 - 15 días, es probable que se observe recuperación de base en asociación a la perspectiva aguas arriba, posiblemente incrementándose la permanencia en aguas medias

bajas (o inclusive con aproximación de puntas hacia aguas medias). Por su parte, la erogación también se mantuvo oscilante con amplitud acotada, en aguas bajas/medias bajas, con puntas sostenidas en rango inferior de aguas medias bajas. A corto plazo, durante los próximos 5 días, se proyecta la persistencia de esta dinámica, sosteniendo el incremento de la descarga, en asociación a la perspectiva en la afluencia. En plazo extendido, en los próximos 5 - 15 días, es probable que al menos se mantenga estable o exhiba mayor permanencia en aguas medias bajas por incremento de punta (con probabilidad de alcanzar valores en rango inferior de aguas medias bajas), en asociación a la perspectiva sobre la afluencia.

Caudales. Valores observados en los últimos 7 días y tendencia para los próximos 7 días

Sección	Mínimo Observado [m³/s]	Máximo Observado [m³/s]	Promedio Observado [m³/s]	Rango Probable [m³/s]	Escenario (tendencia)
Confluencia Paraná/Iguazú	7.896	9.618	9.080	[7.800 – 11.000]	Aguas bajas/medias bajas (base estable/ascenso)
Yacyretá (Afluente)	9.300	10.400	9.850	[8.500 – 11.700]	Aguas bajas/medias bajas (mayor permanencia en aguas medias bajas)
Yacyretá (Efluente)	8.200	11.100	9.825	[8.300 – 11.900]	Aguas bajas/medias bajas (incremento derrame)

Alturas. Valores observados en los últimos 7 días y tendencia para los próximos 7 días

Sección	Mínimo Observado [m]	Máximo Observado [m]	Promedio Observado [m]	Rango Probable [m]	Escenario (tendencia)
Pto. Iguazú	8,60	10,20	9,43	[7,50 – 11,20]	Aguas bajas/medias bajas (base estable/ascenso)

RÍO PARAGUAY

AGUAS MEDIAS

Durante los últimos 7 días se registraron precipitaciones leves sobre el Pantanal. Asimismo, en los aportes por margen izquierda del tramo medio se observaron lluvias moderadas, mientras que sobre el tramo inferior las precipitaciones fueron leves. Para los próximos 7 días, las previsiones indican precipitaciones leves sobre el tramo medio. Por su parte, en el tramo inferior se esperan precipitaciones leves a moderadas, principalmente sobre los aportes provenientes por margen izquierda.

En Bahía Negra, el caudal continuó con leve ascenso/atenuación progresiva con oscilaciones acotadas, con dinámica normalizada en relación al régimen hidrológico, persistiendo en rango superior de aguas medias (franja límite aguas medias/medias altas), actualmente estabilizándose. En este contexto, y en correspondencia a las previsiones meteorológicas para la alta cuenca, se espera que continúe oscilante/estable en culminación del ascenso estacional, posiblemente con leve descenso hacia el plazo extendido.

En el tramo medio, en Puerto Concepción, continuó con descenso atenuado aún sostenido en aguas medias. En cuanto a los próximos días, se estima atenuación del descenso, y a continuación acoplándose al patrón observado aguas arriba (oscilante/estable).

En el tramo inferior, en Puerto Pilcomayo, se registró primeramente con periodos de relativa estabilidad, para luego continuar oscilante sobre imposición de tendencia de gradual descenso, situándose en rango inferior de aguas medias, en valores normales para la época del año (referencia 1991-2020). Se prevé que persista en fase de descenso, en la franja límite de aguas medias bajas/medias, pudiendo atenuarse

hacia el plazo extendido, en asociación al patrón actualmente observado sobre el tramo medio. Por otra parte, sobre la sección de Formosa, continúa en fase de descenso, en aguas medias. A corto plazo, se prevé que persista en fase de descenso, con tendencia leve/gradual, todavía en rango inferior de aguas medias, posiblemente atenuándose hacia el plazo extendido (acoplándose al patrón observado actualmente sobre el tramo medio).

Tramo Medio (paraguayo-brasileño y en territorio paraguayo)

Alturas. Valores observados en los últimos 7 días y previsión para los próximos 7 días

Sección	Mínimo Obs. [m]	Máximo Obs. [m]	Promedio Obs. [m]	Promedio Esperado [m]	Escenario (tendencia)
Bahía Negra (Paraguay)	4,15	4,19	4,17	4,16	Aguas medias (culminación)
Pto. Concepción (Paraguay)	2,74	2,78	2,76	2,71	Aguas medias (atenuación descenso/oscilante)

Tramo Inferior (paraguayo-argentino)

Alturas. Valores observados en los últimos 7 días y previsión para los próximos 7 días

Sección	Mínimo Obs. [m]	Máximo Obs. [m]	Promedio Obs. [m]	Promedio Esperado [m]	Escenario (tendencia)
Pto. Pilcomayo	3,19	3,42	3,30	3,10	Aguas medias bajas/medias (fase de descenso)
Pto. Formosa	4,28	4,51	4,39	4,16	Aguas medias (fase de descenso)

RÍO PARANÁ EN TERRITORIO ARGENTINO

AGUAS MEDIAS BAJAS

Durante los últimos 7 días predominó la escasez de lluvias en la región. Se registraron lluvias aisladas con acumulados leves en los extremos oeste y este de la porción centro - norte, así como sobre la ruta San Nicolás - estuario del río de La Plata y los aportes por ambas márgenes. Durante los próximos 7 días se prevé un escenario de lluvias moderadas sobre la ruta Corrientes - Paraná, los aportes por margen izquierda a la ruta Goya - estuario del río de La Plata, la cuenca del arroyo Saladillo y la cuenca baja del río Salado - Juramento. Por otro lado, se esperan lluvias leves sobre la ruta Paraná - estuario del río de La Plata y un escenario deficitario sobre sus aportes por margen derecha.

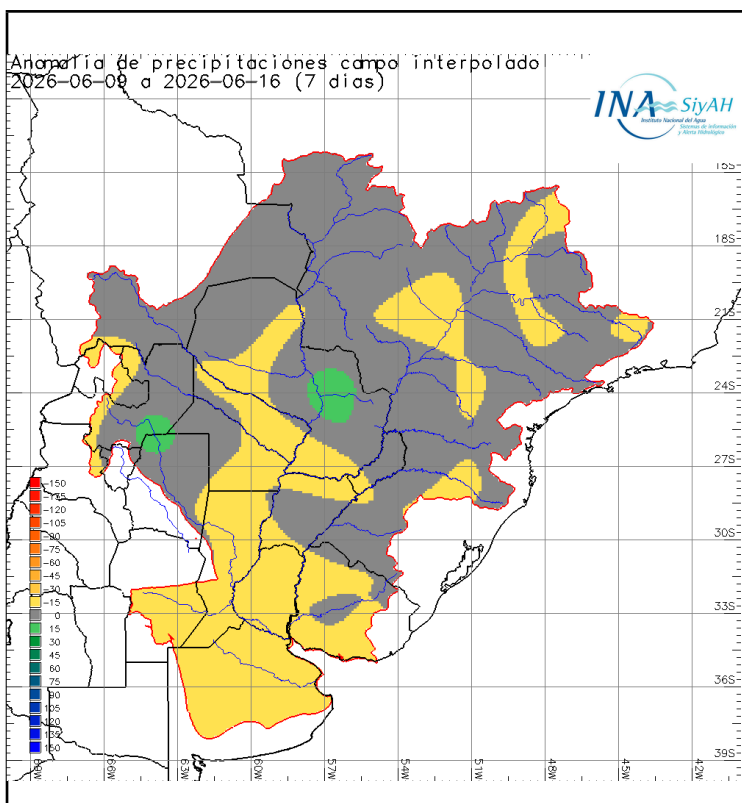
El río Paraná en Corrientes - La Paz se observó con valores medios semanales en aguas medias bajas, relativamente estable en las secciones superiores, en asociación a la leve recuperación de la descarga de Yacyretá y su efecto compensatorio sobre el aporte en descenso del río Paraguay. En efecto, en las secciones superiores sostuvo puntas relativamente estables en rango propio de aguas medias bajas, con muy leve incremento en Reconquista por efectos locales. Por otro lado, en La Paz se observó leve descenso de base en rango inferior de aguas medias bajas. Actualmente, exhibe ascenso de punta, en sintonía con el traslado del patrón observado aguas arriba. A corto plazo, se prevé que todo el sector del tramo continúe oscilante en aguas medias bajas, con leve recuperación del valor medio semanal por leve incremento de base/punta (más notorio en las secciones superiores), puesto el incremento proyectado en la descarga de Yacyretá (si bien atenuado por la fase de descenso del río Paraguay). En plazo extendido, se prevé que persista en aguas medias bajas, con valor semanal en principio estable (o con chances de leve recuperación en aguas medias bajas), en sintonía con la perspectiva en el aporte del río Paraguay y la presumible continuidad de las lluvias levemente por encima de lo normal sobre las áreas generadoras

de caudal (sector no regulado del Alto Paraná y cuenca baja del río Iguazú) durante la transición junio/julio, favorables para que el aporte del Alto Paraná se mantenga al menos estable.

Aguas abajo, sobre Santa Fe/Paraná - Rosario, se observó oscilante en leve/gradual descenso en rango inferior de aguas medias bajas, en sintonía con el traslado del patrón observado aguas arriba y la extinción de los efectos del último leve incremento de aporte en ruta. Particularmente, en Rosario exhibió leve incremento de amplitud en asociación al traslado de mareas. A corto plazo, se prevé que continúe oscilante con amplitud acotada en rango inferior de aguas medias bajas, sosteniendo los valores medios semanales relativamente estables por incremento de punta, en asociación al traslado del patrón observado actualmente aguas arriba. En plazo extendido, es probable que continúe al menos estable o con tendencia de muy leve ascenso de los valores mínimos, todavía con chances de mantener los valores semanales en aguas medias bajas, en asociación a la perspectiva actual en los aportes a Corrientes.

Alturas. Valores observados en los últimos 7 días y tendencia para los próximos 7 días

Sección	Mínimo Observado [m]	Máximo Observado [m]	Promedio Observado [m]	Rango Probable [m]	Escenario (tendencia)
Corrientes	2,11	2,58	2,40	[2,10 – 3,00]	Aguas medias bajas (leve incremento)
Goya	2,38	2,70	2,54	[2,35 – 3,15]	Aguas medias bajas (leve incremento)
La Paz	2,57	2,91	2,69	[2,50 – 3,30]	Aguas medias bajas (estable o leve incremento)
Santa Fe	2,12	2,26	2,20	[1,90 – 2,50]	Aguas medias bajas (estable o leve incremento)
Rosario	1,79	1,90	1,84	[1,60 – 2,20]	Aguas medias bajas (estable o leve incremento)



Se calcula la anomalía como la diferencia entre el valor acumulado durante la ventana temporal considerada y el valor considerado como normal (período de los últimos 30 años) correspondiente a la misma ventana temporal (semanal, últimos 7 días).

Durante los últimos 7 días se identificó un núcleo de **anomalías positivas** leve sobre la confluencia del río Apa y el tramo medio del Paraguay.

En cuanto a las condiciones de **normalidad** se observan principalmente sobre el **sector regulado del Alto Paraná** y la **cuenca alta del río Paraguay**, así como sobre aportes al **Uruguay por margen izquierda sobre tramo medio e superior**, sobre las nacientes del **Pilcomayo y Bermejo** y **tramo inferior del Paraná** en territorio argentino.

En referencia a las **anomalías negativas**, predominan en toda la cuenca sobre latitudes mayores a 25°S. Sobre el **tramo inferior del Paraná** en territorio argentino.

Durante los últimos 7 días se observaron acumulados de precipitación leves sobre grandes sectores del tramo medio y superior, con núcleos de precipitación moderados a ligeramente abundantes sobre margen derecha de la alta cuenca, y acumulados moderados sobre la cuenca de aporte lateral al tramo Santo Tomé - Paso de los Libres. Sobre el tramo inferior predominó la escasez de lluvias. El consenso de los modelos numéricos disponibles indican acumulados de precipitación sobre gran extensión de la cuenca, con las señales más fuertes sobre el aporte por margen derecha sobre la alta cuenca (escenario meteorológico positivo), con lluvias moderadas a ligeramente abundantes, así también sobre aguas abajo de Salto Grande. Sobre el tramo medio predominarán precipitaciones con acumulados areales más bien leves, probablemente deficitarios para la época del año.

En las secciones del Alto Uruguay se observa con leve descenso, operando con mínimos semanales semejantes a los de mayo, y con leve disminución de amplitud respecto al ciclo anterior. El almacenamiento en los principales reservorios de la cuenca alta se observó relativamente estable (37,5% ONS IPDO). Sobre las secciones inferiores la tendencia hidrológica resultó levemente más positiva, con caudales medios semanales sostenidos por precipitaciones sobre el sector. En vista de la variación de las condiciones hidrometeorológicas hacia un escenario más positivo, se prevé una mayor producción de excedentes hídricos. Se esperaría una recarga significativa sobre los volúmenes embalsados, acompañado a su vez de una reversión de la tendencia recesiva actual. Por último, la probabilidad de eventos de precipitación al menos moderados impone un aumento de picos de erogación y amplitud de oscilaciones, si bien el déficit hídrico precedente todavía deja pocas chances de observar crecidas de orden significativamente superior a las del mes mayo durante el corto plazo.

En el tramo medio continúa oscilante sobre base en aguas medias bajas. En la sección de San Javier se observó leve incremento de amplitud, en franja inferior de aguas medias. Sobre Santo Tomé los caudales permanecieron relativamente estables, oscilando en aguas medias bajas/medias. Las observaciones sobre Paso de los Libres fueron levemente superiores, explicadas mayormente por el aporte lateral del río Ibicuy, persistiendo en aguas medias. Frente a la probabilidad de precipitaciones moderadas sobre la alta cuenca, se espera que persista con base relativamente estable o a lo sumo con menor probabilidad pueda presentar leve aumento de base en el corto plazo, así como posible incremento de amplitud de oscilaciones, si bien no necesariamente significativo (puesta la necesidad de recarga y la capacidad de amortiguación presente). A su vez, ante la perspectiva meteorológica sobre el tramo todavía es probable registrar leves repuntes en los aportes laterales, primeramente sosteniendo la condición actualmente observada. En suma, en el corto plazo el escenario más probable indica que persistiría con dinámica relativamente estable o sin variaciones significativas, con tendencia de base predominantemente en aguas medias bajas.

La afluencia a Salto Grande se registró en ascenso, principalmente por tránsito de caudales desde el tramo medio. Uno de sus principales afluentes, el río Cuareim, se observó con un leve repunte por precipitaciones leves sobre la cuenca propia. La erogación persiste oscilante, observándose variaciones intersemanales fluctuantes sobre un rango relativamente estable entre aguas medias y medias bajas. Sobre el tramo inferior, en asociación con la erogación, los niveles hidrométricos en Concordia sostienen amplitud de oscilaciones en aguas medias, si bien la tendencia general de base actualmente se proyecta en aguas medias bajas. Aguas abajo, sobre Concepción del Uruguay y Boca del Gualaguaychú se mantuvieron con base relativamente estable en aguas medias bajas, con puntas en aguas medias por propagación de marea del estuario. En asociación a la perspectiva sobre el tramo medio, se prevé que continúe con tendencia de base en aguas medias bajas, estabilizando de forma gradual.

Tramo medio superior (San Javier – Paso de Los Libres)

Caudal diario. Valores observados en los últimos 7 días y estimados para los próximos 7 días

Sección	Caudales observados [m³/s]			Caudales estimados [m³/s]			Escenario (Tendencia)
	Mínimo	Máximo	Promedio	Mínimo	Máximo	Promedio	
San Javier	600	1.150	900	650	2.200	950	Aguas medias bajas/medias (relativamente estable)
Santo Tomé	1.210	1.640	1.420	1.000	2.500	1.330	Aguas medias bajas/medias (relativamente estable)
P. de los Libres	1.650	2.370	2.070	1.600	2.700	2.200	Aguas medias bajas/medias (relativamente estable)

S/D = sin lecturas disponibles para estimación

*rango de acuerdo a escenarios meteorológicos actualmente previstos

Plazo inmediato = 1 día / Corto Plazo = 2 - 5 días / Plazo extendido= 5 - 15 días

en alerta.ina.gob.ar, pronósticos→ niveles: pronósticos pueden consultarse las previsiones actualizadas de niveles diarios a 7 días

Tramo medio inferior y tramo inferior (Concordia – Gualeguaychú)

Nivel hidrométrico. Valores observados en los últimos 7 días

Sección	Mínimo Observado [m]	Máximo Observado [m]	Promedio Observado [m]	Escenario (tendencia)
Concordia	2,00	4,54	3,12	Aguas medias bajas/medias
Concepción del Uruguay	1,00	1,90	1,30	Aguas medias bajas/medias
Boca Gualeguaychú	0,88	1,70	1,11	Aguas medias bajas/medias

EL PRÓXIMO MENSAJE COMPLETO SERÁ EMITIDO EL MIÉRCOLES 24 DE JUNIO DE 2026