



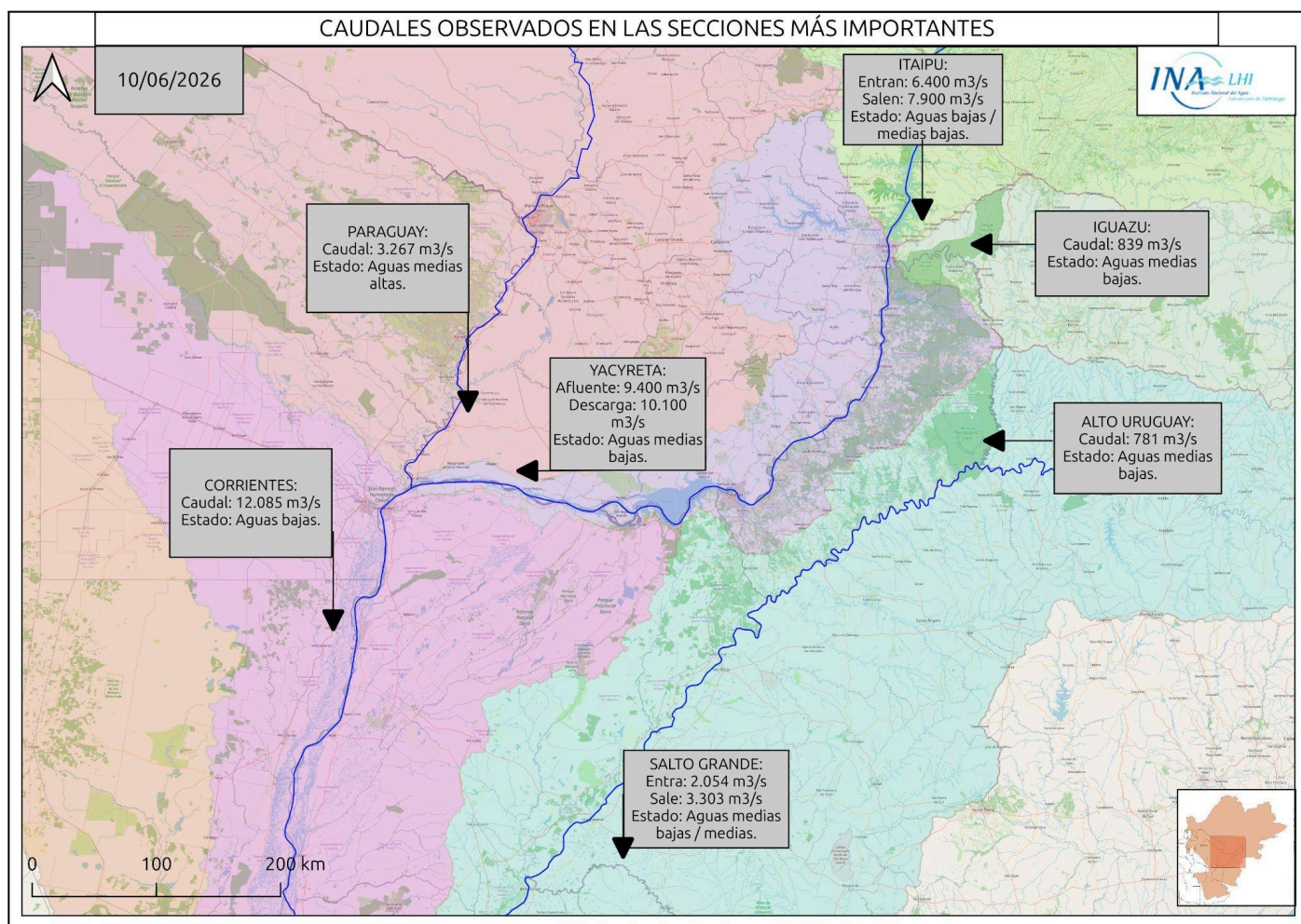
Ministerio de Economía
Secretaría de Obras Públicas
Instituto Nacional del Agua

2026 - "Año de la Grandeza Argentina"



SITUACIÓN HIDROLÓGICA

MENSAJE N° 10457
10 de Junio de 2026



RÍO PARANÁ EN BRASIL

AGUAS BAJAS/MEDIAS BAJAS

Durante los últimos 7 días predominó la escasez de lluvias en la totalidad del Alto Paraná. En el día de ayer se registraron lluvias con acumulados medios areales leves en el sector no regulado, particularmente sobre la ruta Porto Primavera - Guairá, la cuenca del río Piquirí y el área de aporte directo a Itaipú. Durante los próximos 7 días se prevé un escenario de lluvias moderadas sobre el centro - sur del sector regulado, mientras que sobre la cuenca del río Paranaíba se esperan acumulados más bien leves. Asimismo, en el sector no regulado se prevén lluvias leves a moderadas, con montos algo más significativos sobre la cuenca del río Ivinhema (vertiente occidental) y el área de aporte directo a Itaipú.

El almacenamiento en las principales presas del sector regulado se observó en descenso, actualmente con un valor medio ponderado en torno al 69,7% (6,9% por encima del valor observado en 2025, para la misma época del año), luego de un breve período de estabilidad iniciado a partir de la última década de mayo. En el último ciclo, la afluencia se observó mayoritariamente estable por efecto compensatorio de la generación hidráulica (por encima de los valores previstos), ante un escenario de lluvias desfavorable para la recarga. Así, el caudal erogado en Ilha Solteira sostuvo el valor medio semanal estable (reducido, acorde a la dinámica propia del período de estiaje) sin consumo de reservas, con valores diarios levemente por debajo de lo normal para la época del año. Por otro lado, los sistemas Paranaíba y Grande exhibieron leves variaciones negativas en el valor medio semanal del volumen útil que finalmente impusieron tendencia de leve descenso en el almacenamiento medio ponderado. A corto plazo, se prevé que continúe en leve descenso, si bien con mayores chances de estabilización/leve recuperación puesto la previsión de lluvias con acumulados medios areales moderados en la región, favorables para la recarga. En plazo extendido, todavía es probable que persista al menos estable, en asociación a la atenuación de la condición deficitaria actual y la presunta continuidad de un escenario de lluvias levemente por encima de lo normal sobre el sector regulado, favorable para sostener la dinámica actual y atenuar el consumo de reservas.

El caudal erogado en Porto Primavera exhibió leve descenso del valor medio semanal, por debajo de lo normal para la época del año, en sintonía con la normalización de la descarga en valores propios del período de estiaje, luego de la última maniobra para control del nivel del embalse realizada durante los últimos días de mayo. En el último ciclo se observó con base en aguas bajas y oscilaciones acotadas en torno al mínimo operativo (3.900 m³/s), en sintonía con la dinámica semejante registrada en Jupuí y la recesión del aporte en ruta. En efecto, la afluencia exhibió un notorio descenso de base respecto a los mínimos registrados a mediados de mayo, y el almacenamiento se mantuvo estable en valores óptimos. A corto plazo, se prevé que continúe con tendencia de base en aguas bajas y amplitud acotada por la descarga del sistema de presas aguas arriba (dinámica propia del período de estiaje), todavía con posibilidad de sostener incrementos ocasionales de punta en relación a la condición óptima del almacenamiento. Por otro lado, se prevé un incremento de la afluencia en ruta en asociación a las lluvias moderadas en el área de aporte directo y los aportes laterales, favorable para la recuperación del almacenamiento (escenario de mínima). La previsión de un escenario de lluvias semejante sobre Ilha Solteira - Jupuí podría generar un repunte ocasional (leve) en cascada a lo sumo en aguas bajas/medias bajas (escenario de máxima), no obstante la disminución de la demanda energética respecto a los meses precedentes hace más probable observar maniobras de recarga, sosteniendo la operación reducida. En plazo extendido, se espera que el valor medio semanal persista en aguas bajas o exhiba leve incremento (a lo sumo en aguas bajas) en asociación a eventuales maniobras para controlar el nivel del embalse, puesto la probable continuidad de lluvias levemente por encima de lo normal sobre el área de aporte directo y sus afluentes.

El caudal en Guairá sostuvo la tendencia de descenso del valor medio semanal hacia aguas bajas/medias bajas observada en el ciclo anterior, en sintonía con la fase de descenso del último incremento de aporte en ruta desde el sector no regulado y el patrón observado en la descarga de Porto Primavera/Rosana, con mínimos en aguas bajas por primera vez desde mediados de febrero (inicio de la recuperación estacional del sector regulado). En efecto, a partir del 4/6 se observó en descenso sobre la franja límite aguas bajas/medias bajas, en asociación a la leve disminución del aporte de base del sector regulado y al incremento de la tasa de descenso de la afluencia en ruta producto de la escasez de lluvias en la región, alcanzando valores de base en rango superior de aguas bajas el 6/6. Luego, se observó oscilante con amplitud acotada mayoritariamente en aguas bajas, con atenuación de la tendencia de descenso, en sintonía con la gradual disminución de la afluencia en ruta hacia valores próximos a los 1.200 m³/s. A corto plazo, se prevé que continúe primeramente oscilante/leve descenso con amplitud acotada en aguas bajas, acoplándose al patrón actual en la descarga de Porto Primavera/Rosana. Luego, se espera que exhiba tendencia de gradual ascenso sobre la franja límite aguas bajas/medias bajas, en asociación a la previsión de lluvias sobre el sector no regulado favorables para la generación de aporte en ruta. En plazo extendido, se espera que el valor medio semanal persista estable o con leve ascenso, en principio en aguas medias

bajas, en asociación al aporte al menos estable del sector regulado (sin tendencia definida) y a la probable persistencia del escenario de lluvias por encima de lo normal sobre el sector no regulado.

Finalmente, la erogación en Itaipú sostuvo el valor medio semanal estable en aguas medias bajas, luego de la disminución notoria registrada durante la última década de mayo. Ante la escasez de lluvias sobre el área de aporte directo y el patrón observado en la afluencia, la descarga se sostuvo a expensas del consumo de reservas. En efecto, se observó oscilante en rango inferior de aguas media bajas, con leve disminución de amplitud y leve descenso de base en rango superior de aguas bajas, sosteniendo la tendencia de gradual descenso del mínimo semanal iniciada en la última década de mayo. Actualmente, exhibe leve incremento de punta en rango propio de aguas medias bajas. Por efecto de la persistencia de punta en aguas medias bajas, el derrame semanal se observó estable, en torno a los valores predominantes durante el mes de abril. En consecuencia, el valor medio semanal del almacenamiento se observó en descenso en valores óptimos, en asociación al consumo de reservas, el patrón observado en la afluencia y la escasez de lluvias en la región. A corto plazo, la condición del almacenamiento favorece mantener los valores diarios en aguas medias bajas, posiblemente con un derrame estable, en sintonía con la estabilización de la afluencia y la perspectiva de gradual recuperación puesto las lluvias previstas sobre el sector no regulado y el área de aporte directo. En plazo extendido, es probable que el valor medio semanal persista al menos estable en aguas medias bajas, con chances de leve/moderado incremento (en principio por leve recuperación de base), en asociación a la presunta continuidad del escenario de lluvias sobre el sur del Alto Paraná (levemente por encima de lo normal para la época del año) y el probable incremento (más notorio) del aporte desde el sector no regulado.

Caudales. Valores observados en los últimos 7 días y tendencia para los próximos 7 días

Sección	Mínimo Observado [m ³ /s]	Máximo Observado [m ³ /s]	Promedio Observado [m ³ /s]	Rango Probable [m ³ /s]	Escenario (tendencia)
Guairá (Afluente)	5.900	7.200	6.500	[5.500 – 8.000]	Aguas bajas/medias bajas (posible recuperación plazo extendido)
Itaipú (Efluente)	6.200	7.900	7.300	[5.800 – 8.900]	Aguas bajas/medias bajas (posible recuperación plazo extendido)

RÍO IGUAZÚ

AGUAS MEDIAS BAJAS/MEDIAS

Durante los últimos 7 días se registró escasez de lluvias, acentuándose la tendencia deficitaria observada los últimos informes. Para los próximos 7 días se espera una variación significativa del escenario meteorológico hacia una condición más positiva, con acumulados medios areales superiores a los esperados por estacionalidad. El consenso numérico disponible indica lluvias con acumulados de precipitación al menos moderados sobre el sector medio de la cuenca, y acumulados leves sobre el resto de la cuenca, con probabilidad de eventos de precipitación puntuales de mayor intensidad.

El escenario hidrológico observado sobre la cuenca alta y media es de gradual recuperación, con leve atenuación en la tendencia positiva ante la escasez relativamente prolongada de precipitaciones. La erogación sobre las principales represas se observó con disparidad en la operación, registrando una mayor turbinación en las secciones superiores, mientras que sobre el tramo medio se priorizó la recarga, si bien los promedios semanales resultaron positivos. En pos de sostener el incremento en los caudales medios diarios, los volúmenes almacenados se observaron con leve disminución (69,8% IPDO, ONS). Aún así, la capacidad de regulación aguas abajo se encuentra en niveles óptimos, y todavía conserva capacidad de amortiguamiento de crecidas. Sobre las secciones inferiores, se observa actualmente un repunte en rango superior al observado durante el mes de mayo. En vista de la disponibilidad hídrica sobre la cuenca, principalmente sobre los almacenamientos, se prevé la continuidad del incremento en los caudales medios erogados, principalmente en los mínimos semanales. Por su parte, la perspectiva hidrometeorológica sobre la cuenca incremental impone probabilidad de repuntes o generación de crecidas ordinarias, en un principio laminadas por efecto de la regulación.

En Andresito se observó relativamente estable, sosteniendo recuperación de base en el límite aguas medias bajas/medias, con puntas esporádicas en rango superior de aguas medias, reguladas por erogación. Situación similar se observó en Puerto Iguazú, persistiendo mayormente en aguas bajas, en correspondencia mayormente con la descarga de Itaipú. Ante el continuo aumento de caudales erogados por el sistema de represas aguas arriba, se prevé un incremento de base en valores propios de aguas medias bajas/medias sobre Andresito, acentuado a su vez por un escenario de mayor producción de excedentes hídricos sobre la cuenca propia. En asociación, se espera el posible tránsito de onda de crecida, en vista de las precipitaciones ligeramente abundantes esperadas sobre la cuenca media, con punta probable en aguas medias/medias altas. Asimismo, en este escenario se prevé recuperación de base/punta sobre Puerto Iguazú, si bien todavía en valores de aguas bajas/medias bajas.

Cabe destacar que la cuenca del río Iguazú se caracteriza por una rápida reacción ante eventos extremos, por lo que queda sujeta a la evolución de las lluvias previstas que se presenten sobre el área de aporte inmediato.

Caudales. Valores observados en los últimos 7 días y tendencia para los próximos 7 días

Sección	Mínimo Observado [m ³ /s]	Máximo Observado [m ³ /s]	Promedio Observado [m ³ /s]	Rango Probable [m ³ /s]	Escenario (tendencia)
Pto. Andresito	820	1.260	980	[600– 3.000]	Aguas medias (posible crecida en aguas medias altas)

RÍO PARANÁ TRAMO PARAGUAYO-ARGENTINO

AGUAS BAJAS/MEDIAS BAJAS

Durante los últimos 7 días se registraron precipitaciones deficitarias sobre la cuenca propia de Yacyretá, y lluvias leves sobre el tramo incremental Yacyretá-Corrientes. Para los próximos 7 días, se prevé un escenario de precipitaciones moderadas sobre la cuenca propia de Yacyretá y lluvias poco significativas sobre el tramo incremental Yacyretá-Corrientes.

En Confluencia, el caudal se observa oscilante con leve descenso de base en aguas bajas, sosteniendo la última reducción de amplitud, con puntas en franja límite aguas bajas/medias bajas. Actualmente, persiste oscilante en punta sobre la franja límite aguas bajas/medias bajas. Durante los próximos 4 días, inicialmente es probable que persista estable, con derrame acotado, todavía con mayor permanencia en aguas bajas. En plazo de 4 - 7 días, podría observarse recuperación de base o incremento de punta, en asociación a la perspectiva sobre el Alto Paraná y el río Iguazú. En plazo extendido, de 7 - 15 días, la eventual recuperación podría sostenerse o exhibir gradual ascenso, en asociación a la perspectiva aguas arriba, posiblemente todavía con mínimos en aguas bajas (o franja límite aguas bajas/medias bajas), si bien con mayor permanencia en aguas medias bajas.

En Yacyretá, la afluencia se observó oscilante con muy leve descenso de base (con notoriedad el 8/6) mayoritariamente en aguas bajas y todavía con puntas en la franja límite de aguas bajas/medias bajas, en concordancia con el patrón observado en las principales áreas generadoras de caudal y a la generación de aporte en ruta, sobre la cuenca propia. En el corto plazo, durante los próximos 4 días, se prevé que incremento de punta en aguas medias bajas, fundamentalmente en asociación al aporte en ruta. En plazo de 4 - 7 días y posiblemente hacia el plazo extendido 7 - 15 días, es probable que se observe recuperación de base en asociación a la perspectiva aguas arriba, posiblemente incrementándose la permanencia en aguas medias bajas (o inclusive con puntas en rango inferior de aguas medias) . Por su parte, la erogación también se mantuvo oscilante/estable con amplitud acotada, mayoritariamente en aguas bajas, y puntas en aguas medias bajas (sobre franja límite aguas bajas/medias bajas). A corto plazo, durante los próximos 5 días, se proyecta la persistencia de esta dinámica, sosteniéndose con derrame relativamente estable. En plazo extendido, en los próximos 5 - 15 días, es probable que al menos

se mantenga estable o exhiba mayor permanencia en aguas medias bajas por incremento de punta (con probabilidad de alcanzar valores en rango inferior de aguas medias bajas), en asociación a la perspectiva sobre la afluencia .

Caudales. Valores observados en los últimos 7 días y tendencia para los próximos 7 días

Sección	Mínimo Observado [m ³ /s]	Máximo Observado [m ³ /s]	Promedio Observado [m ³ /s]	Rango Probable [m ³ /s]	Escenario (tendencia)
Confluencia Paraná/Iguazú	7.530	8.904	8.375	[7.500 – 10.500]	Aguas bajas/medias bajas (relativamente estable/probable recuperación hacia plazo extendido)
Yacyretá (Afluente)	7.900	9.400	8.975	[7.800 – 11.100]	Aguas bajas/medias bajas (probable recuperación hacia el plazo extendido)
Yacyretá (Efluente)	7.200	10.200	9.013	[7.200 – 12.000]	Aguas bajas/medias bajas (probable incremento de punta hacia el plazo extendido)

Alturas. Valores observados en los últimos 7 días y tendencia para los próximos 7 días

Sección	Mínimo Observado [m]	Máximo Observado [m]	Promedio Observado [m]	Rango Probable [m]	Escenario (tendencia)
Pto. Iguazú	6,50	9,40	8,17	[7,30 – 10,80]	Aguas bajas/medias bajas (recuperación de base/punta)

RÍO PARAGUAY

AGUAS MEDIAS

Durante los últimos 7 días se registraron precipitaciones leves sobre el tramo inferior. Para los próximos 7 días, las previsiones indican precipitaciones leves a moderadas, principalmente sobre los aportes provenientes por margen izquierda.

En Bahía Negra, el caudal continuó con leve ascenso/atenuación progresiva con oscilaciones acotadas, con dinámica normalizada en relación al régimen hidrológico, persistiendo en rango superior de aguas medias (franja límite aguas medias/medias altas), actualmente estabilizándose. En este contexto, y en correspondencia a las previsiones meteorológicas para la alta cuenca, se espera que persista con dinámica semejante, oscilante sin tendencia claramente definida en plazo de 7 - 15 días, iniciando progresivamente a la culminación del ascenso estacional.

En el tramo medio, en Puerto Concepción, registró un descenso atenuado aún sostenido en aguas medias. En cuanto a los próximos días, se estima atenuación del descenso, y a continuación acoplándose al patrón observado aguas arriba (oscilante/estable).

En el tramo inferior, en Puerto Pilcomayo, se registró primeramente con periodos de relativa estabilidad, para luego continuar oscilante sobre imposición de tendencia de gradual descenso, situándose en rango de aguas medias, en valores normales para la época del año (referencia 1991-2020). Se prevé que persista en fase de descenso, pudiendo atenuarse hacia el plazo extendido, en asociación al patrón actualmente observado sobre el tramo medio. Por otra parte, sobre la sección de Formosa, continúa en fase de descenso, en aguas medias. A corto plazo, se prevé que persista en fase de descenso, con tendencia leve/gradual, todavía en rango de aguas medias, posiblemente atenuándose hacia el plazo extendido (acoplándose al patrón observado actualmente sobre el tramo medio).

Tramo Medio (paraguayo-brasileño y en territorio paraguayo)

Alturas. Valores observados en los últimos 7 días y previsión para los próximos 7 días

Sección	Mínimo Obs. [m]	Máximo Obs. [m]	Promedio Obs. [m]	Promedio Esperado [m]	Escenario (tendencia)
Bahía Negra (Paraguay)	4,14	4,17	4,15	4,15	Aguas medias (oscilante/estable)
Pto. Concepción (Paraguay)	2,76	2,91	2,85	2,71	Aguas medias (atenuación descenso/oscilante)

Tramo Inferior (paraguayo-argentino)

Alturas. Valores observados en los últimos 7 días y previsión para los próximos 7 días

Sección	Mínimo Obs. [m]	Máximo Obs. [m]	Promedio Obs. [m]	Promedio Esperado [m]	Escenario (tendencia)
Pto. Pilcomayo	3,42	3,62	3,53	3,14	Aguas medias (fase de descenso)
Pto. Formosa	4,51	4,70	4,61	4,36	Aguas medias (fase de descenso)

RÍO PARANÁ EN TERRITORIO ARGENTINO

AGUAS MEDIAS BAJAS

Durante los últimos 7 días se observaron eventos de precipitación mayormente leves sobre la mayor parte del tramo. En efecto, se registraron lluvias con acumulados medios areales moderados sobre la ruta Goya - Paraná y los aportes laterales por margen derecha. A su vez, sobre el resto de la cuenca de aporte se observaron acumulados de precipitación leves. Durante los próximos 7 días se prevé un escenario de escasez de precipitaciones, con acumulados medios areales a lo sumo leves sobre la margen izquierda en cercanías de la sección de Corrientes.

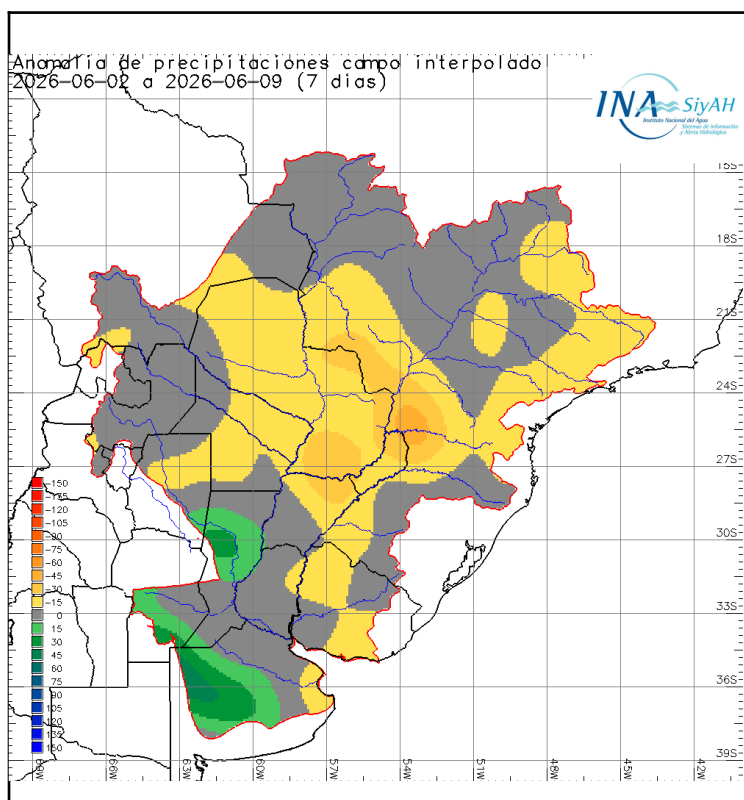
El río Paraná en Corrientes - La Paz se observa con gradual descenso de base en aguas medias bajas, como consecuencia del desarrollo de la fase de descenso del aporte del río Paraguay. Asimismo, se registra amplitud de oscilaciones relativamente estable (sobre base en disminución), en sintonía con el patrón de oscilaciones en la descarga de Yacyretá. En las secciones superiores se observa con valores de base en disminución, con valores de base semanal aproximándose progresivamente al umbral de aguas bajas/medias bajas, si bien estos valores todavía resultan superiores a los mínimos registrados en el mes de abril. Por otro lado, en las secciones rumbo a La Paz exhibió una disminución más leve, con valores de amplitud y mínimos semanales relativamente estables, si bien inferiores a las marcas del mes de mayo. A corto plazo, se prevé que los valores medios semanales se observen en rango ligeramente inferior al actual, probablemente en rango inferior de aguas medias bajas (con progresiva aproximación de base sobre el límite aguas bajas/medias bajas sobre Corrientes), en asociación al aporte en descenso del río Paraguay y la perspectiva sobre los caudales en Yacyretá (estable). Hacia el plazo extendido, se prevé que el descenso se atenúe, primeramente estabilizándose, con probabilidad de registrar recuperación de base o incremento de punta, en asociación a la perspectiva sobre el Alto Paraná, el río Iguazú y la cuenca propia de Yacyretá.

Aguas abajo, sobre Santa Fe/Paraná - Rosario, se observa con leve/gradual disminución en aguas medias bajas, en sintonía con el traslado del patrón observado aguas arriba y la estabilización de base de los aportes laterales a la ruta Santa Fe - Rosario (luego de la fase de descenso de los repuntes de afluentes). A corto plazo, se prevé que persista con leve/gradual descenso en aguas medias bajas. En plazo

extendido, todavía es probable que el descenso se atenúe, estabilizándose en aguas medias bajas, pudiendo exhibir recuperación de punta a continuación, en asociación a la previsión de aguas arriba.

Alturas. Valores observados en los últimos 7 días y tendencia para los próximos 7 días

Sección	Mínimo Observado [m]	Máximo Observado [m]	Promedio Observado [m]	Rango Probable [m]	Escenario (tendencia)
Corrientes	2,08	2,57	2,37	[1,80 – 2,80]	Aguas medias bajas (leve disminución de base)
Goya	2,48	2,68	2,58	[2,20 – 3,00]	Aguas medias bajas (leve disminución de base)
La Paz	2,68	2,95	2,83	[2,30 – 3,10]	Aguas medias bajas (leve disminución de base)
Santa Fe	2,27	2,33	2,30	[1,75 – 2,45]	Aguas medias bajas (leve/gradual descenso)
Rosario	1,87	1,99	1,93	[1,55 – 2,15]	Aguas medias bajas (gradual descenso)



Se calcula la anomalía como la diferencia entre el valor acumulado durante la ventana temporal considerada y el valor considerado como normal (período de los últimos 30 años) correspondiente a la misma ventana temporal (semanal, últimos 7 días).

Durante los últimos 7 días se identificó un núcleo de **anomalías positivas** sobre el sector sur de la cuenca, en aportes al **Salado santafesino**, así como sobre el **Salado bonaerense**

En cuanto a las condiciones de **normalidad** se observan principalmente sobre el **sector regulado del Alto Paraná** y la **cuenca alta del río Paraguay**, así como sobre aportes al **Uruguay por margen izquierda sobre tramo medio e superior**, sobre las nacientes del **Pilcomayo y Bermejo** y **tramo inferior del Paraná en territorio argentino**.

En referencia a las **anomalías negativas**, predominan en toda la cuenca, más **notoriamente sobre el centro**, con núcleos de elevada intensidad sobre la **confluencia del Iguazú** y el **sector no regulado del alto Paraná**. Así como sobre el **Paraná en territorio argentino - paraguayo**.

RÍO URUGUAY:

Durante los últimos 7 días se observaron acumulados de precipitación leves sobre grandes sectores del tramo medio e inferior, con núcleos de precipitación moderados sobre el tramo inferior. En paralelo, sobre las nacientes de la alta cuenca se registró escasez de lluvias. Los modelos numéricos disponibles indican mayor probabilidad de precipitaciones sobre la cuenca alta, con acumulados medios areales moderados a ligeramente abundantes para los próximos 7 días. Sobre el resto de la cuenca, se observarían precipitaciones leves sobre sectores de la cuenca media, mientras que sobre la cuenca baja primaría la escasez.

AGUAS MEDIAS BAJAS/MEDIAS

En las secciones del Alto Uruguay se observa con leve disminución de amplitud, en asociación al déficit de precipitaciones sobre el sector, si bien todavía sostiene recuperación de base respecto a los mínimos semanales de mayo. El almacenamiento en los principales reservorios de la cuenca alta registró leve aumento (38,7% ONS IPDO), reduciendo levemente la descarga semanal en pos de incrementar la disponibilidad hídrica. Sobre las secciones inferiores se observa un descenso algo más acentuado, debido en parte a la recesión de los leves aportes laterales por precipitaciones puntuales sobre el tramo. En vista de la variación de las condiciones hidrometeorológicas hacia un escenario más positivo, se prevé una mayor producción de excedentes hídricos. En primer término, se observaría una recarga significativa sobre los volúmenes embalsados, acompañado a su vez de un incremento más notorio en los caudales mínimos semanales. Por último, la probabilidad de eventos de precipitación ligeramente abundantes impone un aumento de picos de erogación y amplitud de oscilaciones, si bien el déficit hídrico precedente todavía deja pocas chances de observar crecidas de orden significativamente superior a las del mes mayo durante el corto plazo (si bien con incremento de probabilidad para el plazo de 7 a 15 días).

En el tramo medio se observó oscilante sobre tendencia de base en disminución en aguas medias bajas. En la sección de San Javier se observó descenso sostenido después del último repunte en rango central de aguas medias, estabilizando base en aguas medias bajas. Con una tendencia más leve, sobre la ruta Santo Tomé - Paso de los Libres se observó un descenso gradual, persistiendo la mayoría de las lecturas relativamente estable en rango franja inferior de aguas medias. La reducción de aportes laterales sobre el tramo explica el comportamiento hidrológico observado sobre éste frente a los pulsos de erogación de la alta cuenca. Frente a la probabilidad de precipitaciones moderadas a ligeramente abundantes sobre la alta cuenca, se espera una reversión de la actual tendencia, con aumento de base en el corto plazo, y posible incremento de amplitud de oscilaciones, si bien es posible registrar un ascenso gradual (oscilante en aguas medias) debido principalmente a la escasez de precipitaciones sobre el tramo y la baja producción de excedentes hídricos en la cuenca incremental.

La afluencia a Salto Grande se observó oscilante sobre base relativamente estable en aguas medias bajas, replicando mayormente el patrón observado aguas arriba ante la recesión de los aportes directos (ríos Cuareim y Arapey). La erogación persiste oscilante en aguas medias, todavía con leve incremento de amplitud, si bien con leve tendencia descendente en el caudal base. Sobre el tramo inferior, los niveles hidrométricos en Concordia sostienen amplitud de oscilaciones en aguas medias, si bien el promedio semanal resulta inferior al observado en informes precedentes (tendencia general de disminución). Aguas abajo, sobre Concepción del Uruguay y Boca del Gualeguaychú se mantuvieron relativamente estables en aguas medias bajas, con puntas esporádicas en aguas medias. En asociación a la perspectiva sobre el tramo medio, se prevé que persista con tendencia de base en aguas medias bajas, ligeramente descendente, estabilizando de forma gradual y con posibilidad de exhibir leve ascenso para el plazo extendido.

Tramo medio superior (San Javier – Paso de Los Libres)

Caudal diario. Valores observados en los últimos 7 días y estimados para los próximos 7 días

Sección	Caudales observados [m ³ /s]			Caudales estimados [m ³ /s]			Escenario (Tendencia)
	Mínimo	Máximo	Promedio	Mínimo	Máximo	Promedio	
San Javier	600	1.200	920	600	2.800	1100	Aguas medias bajas/medias (probable de incremento de base/punta)
Santo Tomé	1.310	1.720	1.490	1.100	3.400	1.500	Aguas medias bajas/medias (probable de incremento de punta)
P. de los Libres	1.780	2.320	1.950	1.400	3.200	1.700	Aguas medias bajas/medias (oscilante/estable)

S/D = sin lecturas disponibles para estimación

*rango de acuerdo a escenarios meteorológicos actualmente previstos

Plazo inmediato = 1 día / Corto Plazo = 2 - 5 días / Plazo extendido= 5 - 15 días

en alerta.ina.gob.ar, pronósticos--> niveles: pronósticos pueden consultarse las previsiones actualizadas de niveles diarios a 7 días

Tramo medio inferior y tramo inferior (Concordia – Gualeguaychú)

Nivel hidrométrico. Valores observados en los últimos 7 días

Sección	Mínimo Observado [m]	Máximo Observado [m]	Promedio Observado [m]	Escenario (tendencia)
Concordia	1,80	4,20	2,96	Aguas medias bajas/medias
Concepción del Uruguay	0,90	1,44	1,18	Aguas medias bajas/medias
Boca Gualeguaychú	0,85	1,26	1,05	Aguas medias bajas/medias

EL PRÓXIMO MENSAJE COMPLETO SERÁ EMITIDO EL MIÉRCOLES 10 DE JUNIO DE 2026