



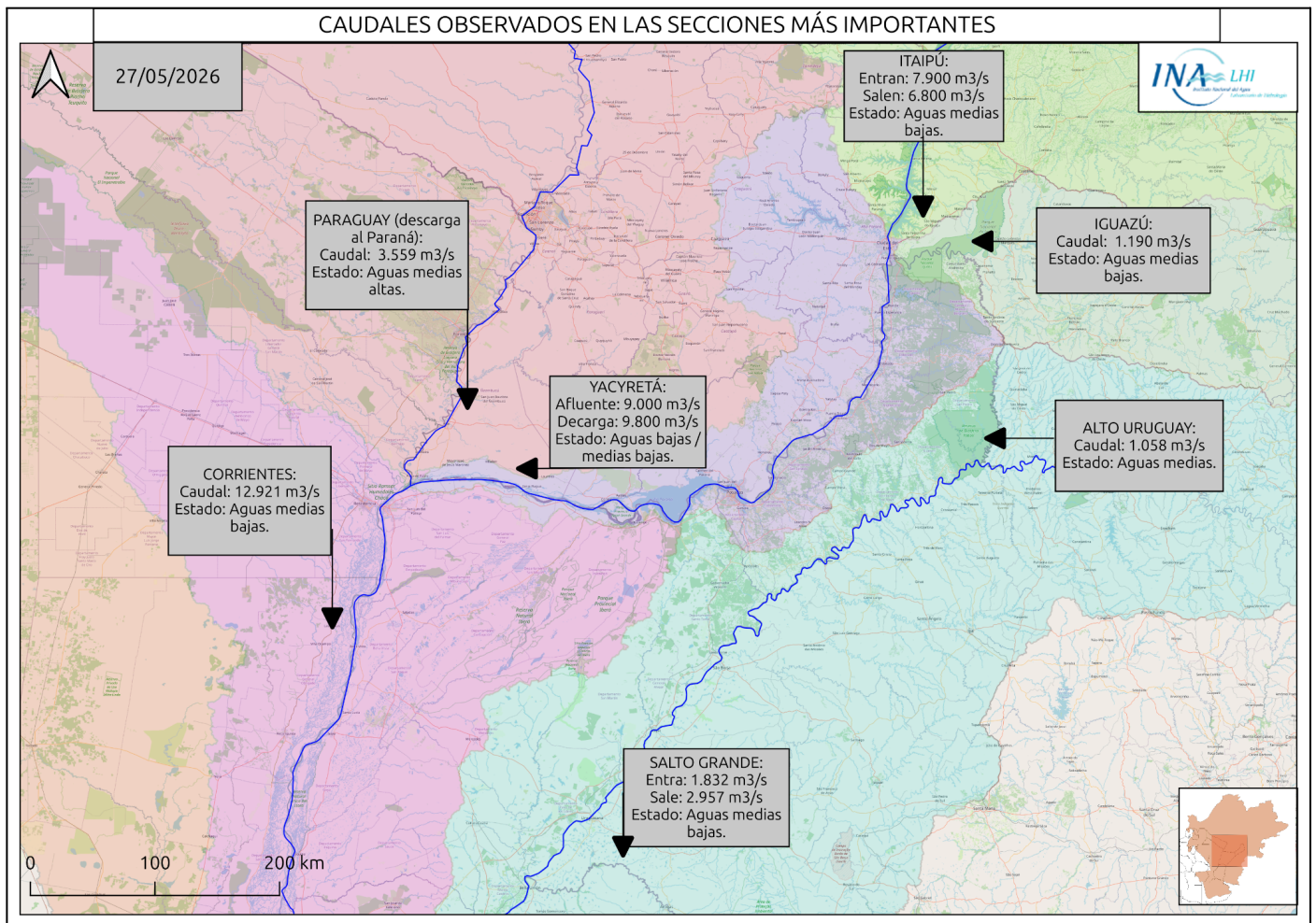
Ministerio de Economía  
Secretaría de Obras Públicas  
Instituto Nacional del Agua

2026 - "Año de la Grandeza Argentina"



SITUACIÓN HIDROLÓGICA

MENSAJE N° 10455  
27 de Mayo de 2026



## RÍO PARANÁ EN BRASIL

## AGUAS MEDIAS BAJAS

Durante los últimos 7 días se observaron eventos de precipitación concentrados en el oeste y sur del Alto Paraná. En el sector regulado se registraron lluvias con acumulados medios areales leves en la vertiente oriental, mientras que en el resto de la región persistió el escenario deficitario (estiaje). Por otro lado, en el sector no regulado se observaron lluvias leves sobre la porción centro - sur y el área de aporte directo a Itaipú. Durante los próximos 7 días se prevé el predominio de condiciones deficitarias en la totalidad de la región, con posibilidad de lluvias leves en la porción sur del sector no regulado.

El almacenamiento en las principales presas del sector regulado se observó en ascenso, actualmente con un valor medio ponderado en torno al 70,2% (6,7% por encima del valor observado en 2025, para la misma época del año), manteniendo la tendencia de gradual recuperación observada a partir de la segunda semana de mayo. En el último ciclo, el escenario de escasez de lluvias fue desfavorable para la recarga y la generación hidráulica se mantuvo mayoritariamente por debajo de los valores previstos (afluencia estable o en leve descenso). En efecto, el caudal erogado en Ilha Solteira se observó con gradual descenso del valor medio semanal (disminución de base/amplitud), sosteniendo la tendencia iniciada en los primeros días de mayo. Actualmente, los valores diarios se observan levemente por debajo de lo normal para la época del año, con una dinámica semejante a la registrada durante la primera década de febrero. En asociación al menor consumo de reservas para sostener la erogación, el valor medio semanal del volumen útil exhibió leves variaciones positivas (principalmente en los sistemas Paraná y Tieté) y el almacenamiento medio ponderado se observó en ascenso. A corto plazo, se prevé que continúe estable o sosteniendo leve recuperación, fundamentalmente en asociación a la disminución de la descarga, puesto la previsión de escasez de lluvias en la región. En plazo extendido, la continuidad del escenario deficitario sobre el sector regulado (estiaje) hace más probable el predominio de la tendencia de gradual descenso.

El caudal erogado en Porto Primavera exhibió un notorio descenso del valor medio semanal, con valores por debajo de lo normal para la época del año, en asociación a la imposición de la dinámica propia del período de estiaje. Luego del último pulso de erogación en aguas medias bajas exhibió un descenso súbito del valor diario hacia aguas bajas, alcanzando la condición de base previa a la recuperación estacional de los últimos cuatro meses. En efecto, a partir del 21/5 se observó con oscilaciones acotadas en aguas bajas, en torno al valor mínimo operativo (3.900 m<sup>3</sup>/s), en relación directa al patrón observado en la descarga de Ilha Solteira - Jupiá, si bien actualmente exhibe leve incremento de amplitud. Al mismo tiempo, el almacenamiento exhibió una recuperación significativa hacia valores óptimos. A corto plazo, se prevé que continúe con tendencia de base en aguas bajas, con posible incremento ocasional de los valores diarios en aguas bajas/medias bajas (leve incremento de base) en asociación a la condición óptima del almacenamiento y la estabilización/gradual descenso de la afluencia en ruta. En plazo extendido, se espera que persista con tendencia de base en aguas bajas, con amplitud controlada por la descarga del sistema de presas aguas arriba (todavía con chances de repuntes ocasionales ante eventuales pulsos de erogación), en ajuste al patrón estacional y a la continuidad del escenario deficitario en la región. Por otro parte, hacia la primera década de junio es probable un escenario de lluvias más favorable para la generación de aporte en ruta y la eventual recuperación de la descarga.

El caudal en Guairá exhibió un moderado descenso del valor medio semanal, en aguas medias bajas/medias, en sintonía con la fase de descenso del último incremento de aporte en ruta desde el sector no regulado y el patrón observado en la descarga de Porto Primavera/Rosana. En efecto, tras la culminación del último repunte el 20/5 en rango propio de aguas medias, se observó con gradual descenso de punta en aguas medias bajas/medias. Durante los últimos 3 días exhibió atenuación de tasa/estabilización ocasional en rango inferior de aguas medias bajas, en asociación a las lluvias leves registradas sobre el sector no regulado (leve repunte del aporte en ruta). Actualmente, se observa oscilante con amplitud acotada en rango semejante, con un notorio descenso de base respecto a la recuperación ocasional del 17/5, si bien los valores mínimos todavía se mantienen por encima de los registrados durante la transición enero/febrero. A corto plazo, se prevé que retome la tendencia de descenso hacia la franja límite aguas bajas/medias bajas, puesto el patrón actual en el aporte de base del sector regulado y la previsión de un escenario de lluvias deficitario sobre el sector no regulado (recesión del aporte en ruta). En plazo extendido, se espera que el valor medio semanal continúe oscilante en aguas bajas/medias bajas, al menos estable o en gradual descenso, en asociación a la tendencia indefinida en el aporte del sector regulado y la presumible continuidad del escenario deficitario en la región. Hacia la primera década de junio es probable observar precipitaciones favorables para que el valor medio semanal persista estable o exhiba leve recuperación por incremento del aporte en ruta.

Finalmente, la erogación en Itaipú se observó relativamente estable, sosteniendo la moderada recuperación del valor medio semanal en aguas medias bajas/medias registrada durante el ciclo anterior, a expensas del consumo de reservas. En efecto, exhibió leve incremento de punta en rango inferior de aguas medias bajas y el valor de base se sostuvo estable en rango inferior de aguas medias bajas, por encima de los mínimos registrados en abril. Actualmente, se observa oscilante con amplitud acotada en aguas medias bajas. Por otro lado, el almacenamiento se observó en ascenso en valores óptimos, sosteniendo la tendencia iniciada a partir de los primeros días de abril. Durante los últimos días exhibió atenuación de tasa, estabilizando el valor diario en torno al 98%, por efecto de las últimas lluvias sobre la cuenca propia (incremento del aporte en ruta) y el patrón actual en la descarga. A corto plazo, la condición del almacenamiento favorece mantener los valores diarios en aguas medias bajas, con una dinámica similar a la que predominó durante abril, posiblemente con una disminución notoria del derrame (en principio por disminución de punta) en sintonía con la recesión en la afluencia y la previsión de escasez de lluvias sobre el área de aporte directo. En plazo extendido, es probable que el valor medio semanal persista en gradual descenso en aguas medias bajas (posible aproximación a la franja límite aguas bajas/medias bajas), en asociación a la perspectiva en la afluencia y la continuidad del escenario deficitario sobre la cuenca propia.

Caudales. Valores observados en los últimos 7 días y tendencia para los próximos 7 días

Sección	Mínimo Observado [m <sup>3</sup> /s]	Máximo Observado [m <sup>3</sup> /s]	Promedio Observado [m <sup>3</sup> /s]	Rango Probable [m <sup>3</sup> /s]	Escenario (tendencia)
Guairá (Afluente)	7.300	10.200	8.500	[5.600 – 8.700]	Aguas bajas/medias bajas (descenso)
Itaipú (Efluente)	7.400	9.700	8.400	[5.600 – 9.100]	Aguas bajas/medias bajas (descenso)

## RÍO IGUAZÚ

## **AGUAS BAJAS/MEDIAS BAJAS**

Durante los últimos 7 días se observaron precipitaciones con acumulados medios areales leves a moderados, con los mayores volúmenes sobre la cuenca inferior. Los acumulados de precipitación resultaron mayormente inferiores a los registrados durante el ciclo anterior, con excepción de la cuenca baja, donde se registraron núcleos de precipitaciones levemente más intensas. El escenario meteorológico deficitario actual, observado a partir de mediados de mayo, persistiría durante los próximos 7 días, con acumulados leves y probabilidad de escasez de lluvias.

Las principales represas de la cuenca alta y media continuaron con gradual recuperación en los caudales medios diarios, registrando aumento de base e incremento de amplitud en los picos de erogación semanal. En paralelo, los volúmenes almacenados continuaron en incremento (64,2% IPDO, ONS), recuperando capacidad de regulación aguas abajo. Sobre las secciones inferiores se observa un incremento más bien leve. La recuperación hidrológica sobre el almacenamiento en la cuenca, permitiría sostener los caudales medios semanales en niveles semejantes a los actuales, todavía con chances de persistir en leve aumento. Aun así, ante la perspectiva meteorológica deficitaria existen pocas chances de observar un repunte en rango superior a la amplitud de erogación actual.

En Andresito se observó un repunte en rango inferior de aguas medias, mientras que el caudal base persistió oscilante mayormente entre aguas bajas y medias bajas. En Puerto Iguazú se observó con leve incremento de amplitud y picos de oscilaciones en aguas medias bajas, en correspondencia con las lecturas aguas arriba, si bien persiste con base en aguas bajas. En vista de la recuperación hídrica sobre el almacenamiento en la cuenca media y alta, a corto plazo se prevé que los caudales persistan oscilantes, con base relativamente estable, todavía oscilando en la franja límite de aguas bajas/medias bajas. A su vez, la perspectiva meteorológica escasa impone pocas chances de observar repuntes más significativos en aguas medias/medias altas. Luego, es probable que persista mayormente con oscilaciones acotadas, en todo caso con chances de amplificación poco significativa, en aguas medias, por

lluvias locales. Por su parte, las alturas en Puerto Iguazú se mantendrían oscilantes con mayor permanencia en aguas bajas, principalmente ante la previsión en la erogación de Itaipú, todavía con probabilidad de puntas en franja límite aguas bajas/medias bajas o rango inferior de aguas medias bajas, al menos a corto plazo.

**Cabe destacar que la cuenca del río Iguazú se caracteriza por una rápida reacción ante eventos extremos, por lo que queda sujeta a la evolución de las lluvias previstas que se presenten sobre el área de aporte inmediato.**

Caudales. Valores observados en los últimos 7 días y tendencia para los próximos 7 días

Sección	Mínimo Observado [m <sup>3</sup> /s]	Máximo Observado [m <sup>3</sup> /s]	Promedio Observado [m <sup>3</sup> /s]	Rango Probable [m <sup>3</sup> /s]	Escenario (tendencia)
Pto. Andresito	420	1260	740	[400– 1.600]	Aguas bajas/medias bajas (oscilaciones acotadas)

## RÍO PARANÁ TRAMO PARAGUAYO-ARGENTINO

## **AGUAS BAJAS/MEDIAS BAJAS**

Durante los últimos 7 días se registraron precipitaciones leves sobre la cuenca propia de Yacyretá, y lluvias deficitarias sobre el tramo incremental Yacyretá-Corrientes. Para los próximos 7 días, se prevé un escenario de precipitaciones leves, tanto sobre la cuenca propia de Yacyretá como en el tramo incremental Yacyretá-Corrientes.

En Confluencia, el caudal se observa con descenso de base en aguas bajas, con reducción de amplitud. Actualmente, persiste oscilante en punta sobre la franja límite aguas bajas/medias bajas. Durante los próximos 5 días se prevé que continúe oscilante posiblemente con gradual descenso de base (estabilizándose en aguas bajas) y progresiva disminución de amplitud (mayor permanencia en aguas bajas), en asociación a la perspectiva sobre el Alto Paraná y al patrón estable de aporte acotado del río Iguazú. En plazo de 5 - 15 días podría persistir con disminución gradual de punta, exhibiendo oscilaciones acotadas en aguas bajas, con base relativamente estable, en un nivel inferior al predominante durante las últimas 2 semanas.

En Yacyretá, la afluencia se observó oscilante con base estable, próxima a la franja límite aguas bajas/medias bajas, y con puntas en rango superior de aguas medias bajas, en concordancia con el patrón observado en las principales áreas generadoras de caudal y a la generación de aporte en ruta (más bien leve), sobre la cuenca propia. En el corto plazo, durante los próximos 5 - 7 días, se prevé que progresivamente se imponga descenso de base, en asociación a la extinción del efecto del aporte en ruta y a la perspectiva sobre el Alto Paraná y el río Iguazú. En plazo extendido, de 7 - 15 días, todavía es probable que la tendencia de descenso se sostenga, más notoriamente de punta, con base estabilizándose, y con mayor permanencia en rango dinámico de aguas bajas. Por su parte, la erogación también se mantuvo oscilante, con leve incremento de base en aguas bajas, y punta en aguas medias bajas, sosteniendo el derrame relativamente estable. A corto plazo, durante los próximos 5 - 7 días, se proyecta la persistencia de esta dinámica, con tendencia de base en aguas bajas, posiblemente en disminución, y todavía con puntas semejantes a las precedentes (o levemente inferiores). En plazo extendido, en los próximos 7 - 15 días, todavía es probable que el nivel de base se observe estable en aguas bajas, si bien posiblemente en valores más bajos a los precedentes (leve/progresiva disminución del derrame).

Caudales. Valores observados en los últimos 7 días y tendencia para los próximos 7 días

Sección	Mínimo Observado [m³/s]	Máximo Observado [m³/s]	Promedio Observado [m³/s]	Rango Probable [m³/s]	Escenario (tendencia)
Confluencia Paraná/Iguazú	7.902	10.469	8.958	[6.000 – 9.500]	Aguas bajas/medias bajas (descenso)
Yacyretá (Afluente)	8.600	10.800	9.663	[6.500 –9.900]	Aguas bajas/medias bajas (descenso)
Yacyretá (Efluente)	8.000	10.800	9.588	[6.900 – 10.500]	Aguas bajas/medias bajas (descenso de base)

Alturas. Valores observados en los últimos 7 días y tendencia para los próximos 7 días

Sección	Mínimo Observado [m]	Máximo Observado [m]	Promedio Observado [m]	Rango Probable [m]	Escenario (tendencia)
Pto. Iguazú	7,60	11,00	9,10	[5,60 – 9,80]	Aguas bajas (descenso de base, probables puntas en franja límite aguas bajas/medias bajas)

## RÍO PARAGUAY

## **AGUAS MEDIAS**

Durante los últimos 7 días no se registraron precipitaciones significativas sobre toda la cuenca. Para los próximos 7 días, las previsiones indican la escasez de precipitaciones para la cuenca alta y media. Sin embargo, sobre la cuenca baja se esperan lluvias leves con núcleos moderados.

En Bahía Negra, el caudal continuó con muy leve ascenso con oscilaciones acotadas, con dinámica normalizada en relación al régimen hidrológico, todavía en rango superior de aguas medias, actualmente estabilizándose (con atenuación progresiva de tasa de ascenso). En este contexto, y en correspondencia a las previsiones meteorológicas para la alta cuenca, se espera que persista con dinámica semejante, posiblemente oscilante/muy leve ascenso, atenuándose progresivamente en plazo de 7 - 15 días, pudiendo estabilizarse y exhibir un patrón oscilante.

En el tramo medio, en Puerto Concepción, continúa sostenido en aguas medias con un patrón oscilante en punta, en asociación a las últimas lluvias registradas sobre el aporte directo y al incremento del aporte desde aguas arriba. En cuanto a los próximos días, se estima que persista oscilante en punta posiblemente persistiendo el patrón todavía el plazo extendido.

En el tramo inferior, en Puerto Pilcomayo, se registró en fase descendente primeramente con descenso escalonado (períodos de relativa estabilidad), para luego continuar oscilante con imposición de leve descenso, situándose en rango de aguas medias, en valores normales para la época del año (referencia 1991-2020). Se prevé que persista en fase de descenso, pudiendo atenuarse hacia el plazo extendido, en asociación al patrón actualmente observado sobre el tramo medio. Por otra parte, sobre la sección de Formosa, continúa en fase de descenso, en aguas medias. A corto plazo, se prevé que persista en fase de descenso, con leve/gradual descenso, todavía en rango de aguas medias, posiblemente atenuándose hacia el plazo extendido (acoplándose al patrón observado actualmente sobre el tramo medio).

### Tramo Medio (paraguayo-brasileño y en territorio paraguayo)

Alturas. Valores observados en los últimos 7 días y previsión para los próximos 7 días

Sección	Mínimo Obs. [m]	Máximo Obs. [m]	Promedio Obs. [m]	Promedio Esperado [m]	Escenario (tendencia)
Bahía Negra (Paraguay)	3,99	4,09	4,04	4,08	Aguas medias (atenuación ascenso/oscilante)
Pto. Concepción (Paraguay)	3,02	3,13	3,08	2,99	Aguas medias (oscilante en punta)

### Tramo Inferior (paraguayo-argentino)

Alturas. Valores observados en los últimos 7 días y previsión para los próximos 7 días

Sección	Mínimo Obs. [m]	Máximo Obs. [m]	Promedio Obs. [m]	Promedio Esperado [m]	Escenario (tendencia)
Pto. Pilcomayo	3,74	3,94	3,85	3,58	Aguas medias (fase de descenso)
Pto. Formosa	4,83	5,02	4,93	4,67	Aguas medias (fase de descenso)

## RÍO PARANÁ EN TERRITORIO ARGENTINO

## **AGUAS MEDIAS BAJAS**

Durante los últimos 7 días se registró la continuidad del escenario deficitario observado en el ciclo anterior. Durante los próximos 7 días se esperan precipitaciones leves en el extremo norte de la región (ruta Corrientes - Reconquista) y la persistencia del déficit de lluvias en la porción restante.

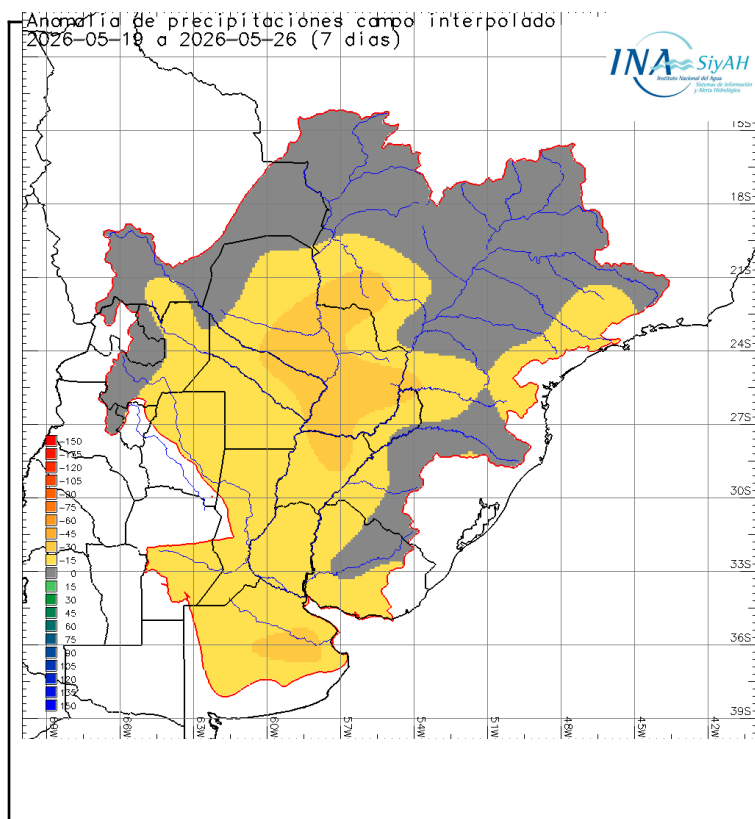
El río Paraná en Corrientes - La Paz se observó con tendencia de base en aguas medias bajas, con valores medios semanales estables o en leve descenso, en sintonía con el aporte en gradual descenso del río Paraguay, el leve incremento del aporte del Alto Paraná y la persistente recesión del aporte en ruta. En las secciones superiores se observó oscilante con base estable y leve incremento de amplitud en aguas medias bajas, en asociación a la descarga de Yacyretá, con efecto compensatorio sobre la fase de descenso del río Paraguay. Así, los valores mínimos todavía se sostienen por encima de los observados durante la transición abril/mayo. Por otro lado, en las secciones rumbo a La Paz exhibió leve disminución del valor medio semanal, con base en leve descenso respecto a la recuperación observada durante los últimos días de abril, con motivo de la recesión de los aportes laterales (principalmente por margen izquierda). Actualmente, los valores de punta se mantienen estables, en sintonía con el traslado del patrón observado aguas arriba. A corto plazo, se prevé que los valores medios semanales continúen oscilantes en aguas medias bajas, con leve descenso o a lo sumo estabilidad ocasional en asociación a la erogación proyectada en Yacyretá (gradual disminución) y el aporte en leve descenso del río Paraguay. En plazo de 7 - 15, es probable que se imponga tendencia de gradual descenso en todo el tramo, todavía con valores en aguas medias bajas, en sintonía con la perspectiva sobre el aporte del río Paraguay (fase de descenso) y la probable persistencia de condiciones deficitarias en las áreas generadoras de caudal, con efecto sobre el aporte del Alto Paraná (disminución del derrame).

Aguas abajo, sobre Santa Fe/Paraná - Rosario, se observó con leve disminución de los valores medios semanales, en sintonía con el traslado del patrón observado aguas arriba y la estabilización de base de los aportes laterales a la ruta Santa Fe - Rosario. En efecto, sostuvo la tendencia de gradual descenso registrada en el ciclo anterior, con oscilaciones acotadas en aguas medias bajas, manteniendo los valores de base todavía por encima de los registrados con anterioridad a la recuperación de mediados de abril.

Actualmente, exhibe leve disminución de base en rango propio de aguas medias bajas. A corto plazo, se prevé que persista con muy leve/leve gradual descenso en aguas medias bajas, en sintonía con el patrón observado aguas arriba, con chances de estabilidad ocasional. En plazo extendido, se proyecta con gradual disminución de los valores de base en aguas medias bajas, sosteniendo recuperación en relación al primer trimestre, en asociación al tránsito del río Paraguay (fase de descenso) y la perspectiva deficitaria en las áreas generadoras de caudal.

Alturas. Valores observados en los últimos 7 días y tendencia para los próximos 7 días

Sección	Mínimo Observado [m]	Máximo Observado [m]	Promedio Observado [m]	Rango Probable [m]	Escenario (tendencia)
Corrientes	2,36	2,84	2,61	[2,00 – 3,20]	Aguas medias bajas (oscilante/probabilidad de descenso hacia plazo extendido)
Goya	2,62	2,91	2,77	[2,40 – 3,30]	Aguas medias bajas (oscilante/probabilidad de descenso hacia plazo extendido)
La Paz	2,85	3,07	2,95	[2,50 – 3,30]	Aguas medias bajas (oscilante/probabilidad de descenso hacia plazo extendido)
Santa Fe	2,37	2,54	2,45	[2,00 – 2,65]	Aguas medias bajas (oscilante/descenso hacia plazo extendido)
Rosario	2,00	2,21	2,15	[1,75 – 2,40]	Aguas medias bajas (oscilante/descenso hacia plazo extendido)



Se calcula la anomalía como la diferencia entre el valor acumulado durante la ventana temporal considerada y el valor considerado como normal (período de los últimos 30 años) correspondiente a la misma ventana temporal (semanal, últimos 7 días).

Durante los últimos 7 días no se identificó un núcleo referente a **anomalías positivas**.

En cuanto a las condiciones de **normalidad** se observan principalmente sobre el **sector regulado del Alto Paraná** y la **cuenca alta del río Paraguay**, así como sobre aportes al **Uruguay por margen izquierda sobre tramo medio e inferior** y sobre las **nacientes**.

En referencia a las **anomalías negativas**, predominan en toda la cuenca, más notoriamente sobre centro y sur, con núcleos de intensidad en tramo medio e inferior del Paraguay, sobre aportes al Paraná en territorio argentino - paraguayo, así como sobre la confluencia del Iguazú y el sector no regulado del alto Paraná.

## RÍO URUGUAY:

## AGUAS MEDIAS BAJAS/MEDIAS

Los eventos de precipitación más destacables observados los últimos 7 días se desarrollaron en las nacientes de la alta cuenca, con acumulados de precipitación moderados o ligeramente abundantes. A su vez, sobre el resto de la cuenca superior se observaron precipitaciones leves a moderadas, mientras que

sobre la cuenca media e inferior predominó la escasez de lluvias. Para los próximos 7 días se prevé una continuación del actual escenario meteorológico deficitario, con probabilidad de precipitaciones con acumulados areales a lo sumo leves sobre la cuenca superior.

En las secciones del Alto Uruguay se observó estable, oscilando en rango similar al registrado en el último informe. El almacenamiento en los principales reservorios de la cuenca alta continuó con leve disminución (36,4% ONS IPDO), sosteniendo los volúmenes erogados en valores estables. Sobre las secciones inferiores se observa actualmente un leve repunte, inferior al observado la primera semana de mayo. Ante la perspectiva meteorológica deficitaria sobre las nacientes, no se prevé incremento significativo del derrame. Es probable que persista relativamente estable o en un peor escenario, se registre leve descenso del aporte de base.

El tramo medio se observó estable, con base en aguas medias bajas, y oscilaciones de amplitud reducida, reguladas por erogación. Sobre la ruta San Javier - Santo Tomé se observó estable en aguas medias bajas. Continuaría con dinámica semejante a la actual, esto es base en aguas medias bajas, y posibles oscilaciones con amplitud en aguas medias, por efecto de regulación. Por otra parte, en la sección de Paso de los Libres continuó en leve descenso de base hacia aguas medias bajas. En vista de las lecturas hidrométricas aguas arriba, en combinación con la escasez de lluvias previstas, se prevé que en Paso de los Libres continúe en leve descenso, estabilizando el caudal en aguas medias bajas.

La afluencia a Salto Grande se observó con atenuación de descenso, en asociación con las observaciones en el tramo medio, tendiendo a estabilizar en aguas medias bajas. La erogación se observa con disminución, en correspondencia con la afluencia, si bien persiste con oscilaciones en aguas medias. Sobre el tramo inferior, los niveles hidrométricos en Concordia persistieron oscilantes sobre rango central de aguas medias, sosteniendo la recuperación de base. Aguas abajo, sobre Concepción del Uruguay y Boca del Gualeguaychú se observó en descenso oscilante, con disminución de base en aguas medias bajas. En vista de la disminución sobre los caudales afluentes a Salto Grande, se prevé gradual disminución de valores semanales, posiblemente estabilizándose con tendencia de base en aguas medias bajas.

### Tramo medio superior (San Javier – Paso de Los Libres)

Caudal diario. Valores observados en los últimos 7 días y estimados para los próximos 7 días

Sección	Caudales observados [m³/s]			Caudales estimados [m³/s]			Escenario (Tendencia)
	Mínimo	Máximo	Promedio	Mínimo	Máximo	Promedio	
San Javier	510	875	645	500	1.800	990	Aguas medias bajas/medias (oscilante/regulado)
Santo Tomé	1.070	1.470	1.210	800	2.100	1.400	Aguas medias bajas/medias (oscilante/regulado)
P. de los Libres	1.550	2.355	1.890	1.200	2.200	1.600	Aguas medias bajas (atenuación/estabilización)

S/D = sin lecturas disponibles para estimación

\*rango de acuerdo a escenarios meteorológicos actualmente previstos

Plazo inmediato = 1 día / Corto Plazo = 2 - 5 días / Plazo extendido= 5 - 15 días

en alerta.ina.gob.ar, pronósticos—> niveles: pronósticos pueden consultarse las previsiones actualizadas de niveles diarios a 7 días

**Tramo medio inferior y tramo inferior (Concordia – Gualeguaychú)**

Nivel hidrométrico. Valores observados en los últimos 7 días

<b>Sección</b>	<b>Mínimo Observado [m]</b>	<b>Máximo Observado [m]</b>	<b>Promedio Observado [m]</b>	<b>Escenario (tendencia)</b>
<b>Concordia</b>	3,20	4,70	4,24	Aguas medias bajas/medias (atenuación descenso/estabilización)
<b>Concepción del Uruguay</b>	1,15	2,10	1,55	Aguas medias bajas/medias (atenuación descenso/estabilización)
<b>Boca Gualeguaychú</b>	0,90	1,84	1,29	Aguas medias bajas/medias (atenuación descenso/estabilización)

**EL PRÓXIMO MENSAJE COMPLETO SERÁ EMITIDO EL MIÉRCOLES 3 DE JUNIO DE 2026**