



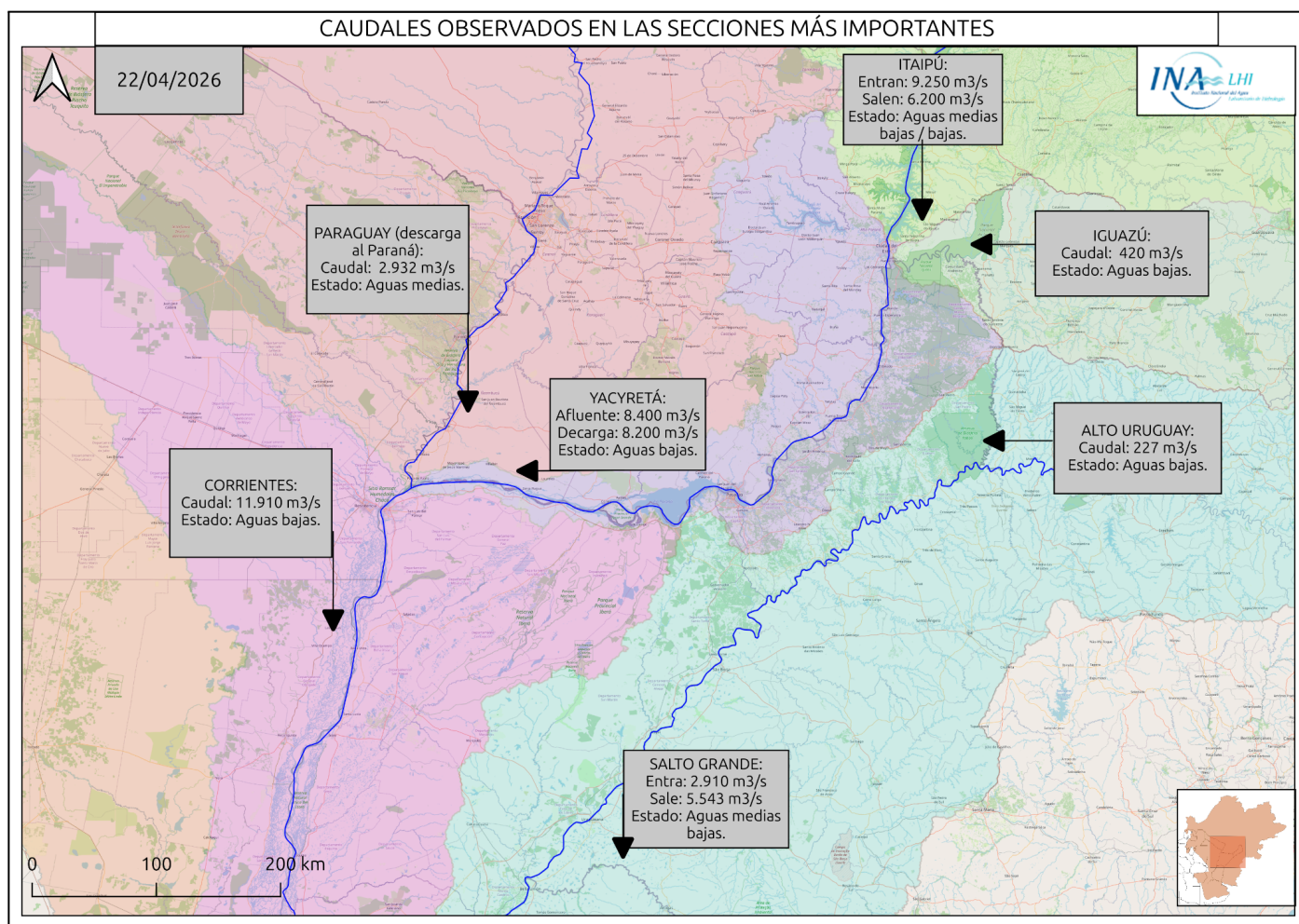
Ministerio de Economía
Secretaría de Obras Públicas
Instituto Nacional del Agua

2026 - "Año de la Grandeza Argentina"



SITUACIÓN HIDROLÓGICA

MENSAJE N° 10450
22 de Abril de 2026



RÍO PARANÁ EN BRASIL

AGUAS MEDIAS BAJAS

Durante los últimos 7 días se observó un escenario de lluvias deficitario en gran parte del Alto Paraná. Los eventos registrados corresponden a precipitaciones con acumulados medios areales leves en el suroeste del sector regulado y en la vertiente occidental del sector no regulado. Durante los próximos 7 días se prevé la continuidad de la escasez de lluvias en toda la región (estiaje), si bien se esperan lluvias con acumulados leves en el sector no regulado.

El almacenamiento en las principales presas del sector regulado se observó en descenso, actualmente con un valor medio ponderado en torno al 79,3% (8,3% por encima del valor observado en 2025, para la misma época del año), luego de un periodo de oscilaciones acotadas durante la primera década de abril. En el último ciclo, el escenario de escasez de lluvias fue desfavorable para la recarga y la generación

hidráulica se mantuvo por debajo de los valores previstos. A pesar de la leve disminución de la afluencia, la erogación persistió relativamente estable, a expensas del consumo de reservas. En efecto, la descarga de los sistemas Paraná - Tieté sostuvo la recuperación observada en la transición febrero/marzo, si bien con caudales por debajo de lo normal para la época del año. En consecuencia, el valor medio semanal del volumen útil exhibió variaciones negativas, y el almacenamiento se observó en descenso. A corto plazo, se prevé que persista la tendencia de gradual descenso, en asociación a la continuidad del escenario deficitario sobre el sector regulado. En plazo extendido, se proyecta con dinámica semejante, puesto la previsión de lluvias por debajo de lo normal para la época del año (estiaje).

El caudal erogado en Porto Primavera exhibió leve incremento del valor medio semanal, en asociación a un incremento de punta que sostuvo la descarga, si bien en valores levemente por debajo de lo normal para la época del año. En efecto, primeramente se observó con oscilaciones acotadas en la franja límite aguas bajas/medias bajas, sosteniendo la tendencia de base semejante a los mínimos registrados durante febrero/marzo. Luego, exhibió incremento de punta en aguas medias bajas, en sintonía con el patrón semejante observado en Jupirá, donde se registraron importantes caudales vertidos en una maniobra favorecida por la condición óptima del almacenamiento y el aporte estable de los sistemas Paraná - Tieté. Actualmente, se observa oscilante/en descenso, todavía con valores diarios superiores a los registrados durante la primera quincena de abril, a expensas del consumo de reservas. A corto plazo, se prevé que continúe oscilante/en descenso hacia aguas bajas/medias bajas, con posible recuperación de base ocasional, en sintonía con la condición favorable del almacenamiento y el patrón actual en la descarga de Jupirá - Ilha Solteira, controlado fundamentalmente por las maniobras de operación ante la previsión de escasez de lluvias en la región (recesión del aporte en ruta). En plazo extendido, todavía es probable que sostenga tendencia de base en aguas bajas/medias bajas, en asociación a la condición actual del almacenamiento en las principales presas del sector regulado. No obstante, la persistencia del escenario deficitario (estiaje) hace más probable el predominio de una tendencia de gradual disminución de los valores semanales, si bien todavía con mínimos por encima de los observados en enero.

El caudal en Guairá se observó oscilante en aguas medias bajas, con leve incremento de amplitud en asociación al último pulso de erogación del sector regulado. Primeramente, se observó oscilante con amplitud acotada en aguas medias bajas, relativamente estable, sosteniendo la tendencia de base observada desde principios de abril, todavía por encima del valor mínimo registrado durante la transición febrero/marzo. Luego, en sintonía con el patrón observado en la descarga de Porto Primavera, exhibió incremento de los valores diarios, alcanzando puntas en la franja límite aguas medias bajas/medias, donde actualmente persiste oscilante en punta, con una dinámica semejante a la de los últimos días de marzo. Por otro lado, el aporte en ruta desde el sector no regulado se observó en gradual descenso, puesto la escasez de lluvias en la región. A corto plazo, se prevé que continúe oscilante/en descenso en rango de aguas medias bajas, en asociación al patrón actual en la descarga del sector regulado, todavía con una contribución poco significativa del aporte en ruta puesto la persistencia del escenario deficitario sobre el sector no regulado. En plazo extendido, es probable que sostenga tendencia de base en aguas medias bajas, en sintonía con la previsión en la descarga del sector regulado, con chances de incremento (o al menos estabilidad), puesto la posibilidad de un escenario de lluvias normales para la época del año sobre la región durante los primeros días de mayo (condición favorable para la generación de aporte en ruta, con mayores chances a partir del 27/4).

Finalmente, la erogación en Itaipú se observó oscilante en aguas medias bajas, en gradual descenso, con disminución del derrame respecto a la recuperación observada durante la transición marzo/abril. En efecto, exhibió una notoria disminución de amplitud, con puntas en rango propio de aguas medias bajas. Asimismo, actualmente exhibe descenso de base, con un valor mínimo en aguas bajas/medias bajas semejante al observado durante la primera quincena de marzo. Por otro lado, el valor medio semanal del almacenamiento se observó estable en valores óptimos, en sintonía con el patrón observado en la afluencia y la descarga por encima de los valores previstos con motivo de la generación hidráulica, si bien actualmente los valores diarios se observan en ascenso, puesto la leve recuperación del aporte del sector regulado. A corto plazo, la condición del almacenamiento favorece sostener la dinámica en rango de

aguas bajas/medias bajas, con valor semanal estable o en gradual descenso, en asociación al escenario deficitario previsto sobre el Alto Paraná, si bien todavía con chances de sostener incrementos de punta en aguas medias bajas con motivo de la generación hidráulica. En plazo extendido, se prevé que persista la dinámica en aguas bajas/medias bajas, todavía con posibilidad de sostener la descarga en valores estables, puesto la previsión de lluvias sobre el sector no regulado que podrían contribuir a sostener la erogación o bien a una leve recuperación del almacenamiento.

Caudales. Valores observados en los últimos 7 días y tendencia para los próximos 7 días

Sección	Mínimo Observado [m ³ /s]	Máximo Observado [m ³ /s]	Promedio Observado [m ³ /s]	Rango Probable [m ³ /s]	Escenario (tendencia)
Guairá (Afluente)	7.348	9.007	8.103	[6.500 – 9.300]	Aguas medias bajas (probable recuperación aporte en ruta, plazo 5 - 15 días)
Itaipú (Efluente)	6.576	7.869	7.301	[6.000 – 9.500]	Aguas bajas/medias bajas (probable recuperación de base en plazo 5 - 15 días)

RÍO IGUAZÚ

AGUAS BAJAS

Durante los últimos 7 días se observó un escenario de escasez de precipitaciones, registrándose lluvias muy leves sobre la cuenca baja. Para los próximos 5 días se prevé una condición similar, con acumulados de precipitación a lo sumo leves, concentrados mayormente sobre la cuenca superior. En el plazo extendido (6 - 15 días), existe probabilidad de precipitaciones con acumulados moderados a ligeramente abundantes sobre gran extensión de la cuenca.

Los caudales erogados por las principales represas de los tramos superior y medio se observan con valores medios semanales relativamente estables, con leve disminución de amplitud de oscilaciones sobre base en rango mínimo. Los volúmenes almacenados continúan en valores mínimos (21,7% IPDO ONS), reduciendo la capacidad de regulación aguas abajo. En vista de la continuidad de la escasez de precipitaciones durante los próximos 5 días, se prevé la persistencia del déficit hídrico actual. A su vez, las precipitaciones esperadas sobre la cuenca alta y media posiblemente no tendrían impacto inmediato o muy significativo sobre los caudales erogados, priorizando en su lugar operaciones de recarga en los almacenamientos, en asociación al déficit precedente.

El caudal en Andresito continuó con leve descenso, con reducción de base y oscilaciones en rango de aguas bajas, fuertemente regulado. Por otra parte, las alturas en Puerto Iguazú persisten oscilantes en aguas bajas, con fuerte control de base y amplitud en asociación a la descarga de Itaipú ante la recesión del propio cauce. La previsión en Andresito para los próximos 5 días es de base estable en aguas bajas (puesto a hallarse en valores mínimos de restitución), regulado por la represas aguas arriba, con oscilaciones en aguas medias bajas por pulsos de erogación. A su vez, para el plazo extendido (6 - 15 días) existe probabilidad de observar incrementos ocasionales de punta en aguas medias/medias altas por tránsito de ondas (o inclusive todavía con chances de aproximarse a valores ordinarios de aguas altas, durante los primeros días de mayo), en vista de la posibilidad de registrarse una transición hacia un escenario meteorológico más positivo. Por otra parte, las alturas sobre Puerto Iguazú en principio persistirían con dinámica en aguas bajas/medias bajas, con fuerte asociación con el patrón de descarga de Itaipú (probablemente oscilante sobre valores actuales), pudiendo registrarse recuperación ocasional de puntas en plazo extendido o en los valores de base, en asociación a la probabilidad de precipitaciones sobre la cuenca media y baja y a la perspectiva sobre el sector no regulado del Alto Paraná.

Cabe destacar que la cuenca del río Iguazú se caracteriza por una rápida reacción ante eventos extremos, por lo que queda sujeta a la evolución de las lluvias previstas que se presenten sobre el área de aporte inmediato.

Caudales. Valores observados en los últimos 7 días y tendencia para los próximos 7 días

Sección	Mínimo Observado [m ³ /s]	Máximo Observado [m ³ /s]	Promedio Observado [m ³ /s]	Rango Probable [m ³ /s]	Escenario (tendencia)
Pto. Andresito	300	485	380	[300– 2500]	Aguas bajas/medias bajas (probabilidad de repunte a partir del 27/4)

RÍO PARANÁ TRAMO PARAGUAYO-ARGENTINO

AGUAS BAJAS/MEDIAS BAJAS

Durante los últimos 7 días se observaron lluvias leves en la cuenca propia de Yacyretá, y moderadas en el tramo incremental Yacyretá-Corrientes. Para los próximos 7 días, se prevé la continuidad de precipitaciones moderadas sobre la cuenca propia de Yacyretá, mientras que sobre el tramo incremental Yacyretá-Corrientes, se esperan lluvias posiblemente más abundantes. En plazo de 7 - 15 días podría registrarse transición hacia condiciones más húmedas, sobre todo en la cuenca propia de Yacyretá.

En Confluencia, el caudal se observó oscilante con descenso de base en aguas bajas y alcanzando el caudal mínimo en lo que va del año (el día 19/4), en asociación directa al patrón observado en la descarga de Itaipú y al aporte regulado en aguas bajas del río Iguazú. Actualmente, se observa oscilante en aguas bajas, controlado por la descarga en Itaipú, mientras que el aporte del río Iguazú se mantuvo relativamente estable, con variaciones poco significativas en aguas bajas. A corto plazo, durante los próximos 5 días se prevé que persista oscilante en rango aguas bajas/medias bajas, en sintonía con la previsión en la afluencia a Itaipú. En plazo de 7 - 15 días, es probable que continúe oscilante en rango semejante si bien

con probabilidad de incremento en los valores semanales, puesto la posibilidad de precipitaciones con algún impacto sobre las áreas generadoras de caudal (todavía con chances de recuperación de base en aguas bajas/medias bajas o incremento de punta en aguas medias, en asociación a la perspectiva de plazo extendido sobre la cuenca del río Iguazú y el sector no regulado del Alto Paraná).

En Yacyretá, la afluencia se mantuvo oscilante del rango superior de aguas bajas, en concordancia con el patrón de descarga de Itaipú. Asimismo, se registró una disminución de base en aguas bajas, asociada a la merma del aporte proveniente del río Iguazú y de la cuenca propia. En el corto plazo, durante los próximos 5 días, se prevé la continuidad de este comportamiento oscilante, con probable incremento de punta aunque con amplitud acotada, todavía en la franja límite de aguas bajas/medias bajas, y con leve incremento de base. En plazo extendido, en los próximos 5 - 15 días, es probable que se observe con ascenso en los valores semanales, en asociación a la perspectiva sobre el sector no regulado del Alto Paraná, el río Iguazú y al probable desarrollo de eventos precipitantes sobre la cuenca propia, con efecto sobre el aporte en ruta (con probabilidad de ascenso en aguas medias bajas así como de puntas en aguas medias). Por su parte, la erogación se mantuvo oscilante en aguas bajas, con disminución del derrame semanal (notoriamente en los valores de punta). En efecto, se observó con puntas en en aguas bajas y valores de base relativamente estables en relación al ciclo precedente. A corto plazo, durante los próximos 5 días, se proyecta con tendencia de base en aguas bajas y amplitud acotada, sosteniendo la dinámica actual. En plazo extendido, en los próximos 5 - 15 días, la previsión de lluvias sobre las áreas generadoras de caudal (principalmente, sobre la cuenca del río Iguazú, sector no regulado del Alto Paraná y cuenca propia de Yacyretá) es posible que se observe un incremento en el derrame semanal, por amplificación de puntas.

Caudales. Valores observados en los últimos 7 días y tendencia para los próximos 7 días

Sección	Mínimo Observado [m ³ /s]	Máximo Observado [m ³ /s]	Promedio Observado [m ³ /s]	Rango Probable [m ³ /s]	Escenario (tendencia)
Confluencia Paraná/Iguazú	6.620	8.227	7.544	[6.000 – 10.000]	Aguas bajas/medias bajas (probabilidad de recuperación en valores semanales en plazo 5 - 15 días)
Yacyretá (Afluente)	7.600	9.100	8.500	[7.600 – 11.000]	Aguas bajas/medias bajas (probabilidad de recuperación en valores semanales en plazo 5 - 15 días)
Yacyretá (Efluente)	7.000	10.000	8.475	[6.800 – 11.500]	Aguas bajas/medias bajas (probabilidad de recuperación en valores semanales en plazo 5 - 15 días)

Alturas. Valores observados en los últimos 7 días y tendencia para los próximos 7 días

Sección	Mínimo Observado [m]	Máximo Observado [m]	Promedio Observado [m]	Rango Probable [m]	Escenario (tendencia)
Pto. Iguazú	5,60	9,00	7,43	[5,60 – 10,60]	Aguas bajas/medias bajas (probabilidad de recuperación en valores semanales en plazo 5 - 15 días)

Durante los últimos 7 días se registraron precipitaciones con acumulados medios areales leves a moderados sobre la cuenca alta y con núcleos moderados a abundantes en ambas márgenes de los tramos medio e inferior. Para los próximos 7 días, se prevén lluvias leves sobre la cuenca media y alta. A su vez, en la cuenca baja se anticipan precipitaciones con probabilidad de núcleos abundantes.

En Bahía Negra, el caudal se mantiene en aumento sostenido en rango superior de aguas medias, evidenciando un patrón de ascenso acorde a lo esperable para la época del año, en asociación con la persistencia de precipitaciones semanales con montos normales sobre la cuenca alta. En este contexto, y en función de las últimas lluvias registradas en la alta cuenca, se prevé la continuidad del ascenso estacional observado, todavía en rango superior de aguas medias, posiblemente atenuándose progresivamente hacia el plazo extendido.

En el tramo medio, en Puerto Concepción, a partir del 15/4, se observó con ascenso gradual, por efecto de tránsito de onda acoplado a la propagación del patrón estacional observado aguas arriba, dentro de la franja límite de aguas medias bajas/medias. En cuanto a los próximos días, se prevé que persista oscilante en punta o con leve ascenso, en rango inferior de aguas medias.

En el tramo inferior, en Puerto Pilcomayo, se mantuvo el tránsito de onda con ascenso gradual hacia aguas medias, en asociación a las precipitaciones registradas sobre los aportes al tramo medio e inferior, con un comportamiento oscilante. Al menos continuaría con gradual ascenso hacia la culminación, luego sosteniéndose oscilante en la franja límite aguas medias bajas/medias o en rango inferior de aguas medias, en asociación al escenario observado aguas arriba. Por otra parte, sobre la sección de Formosa, continúa la fase ascendente desde el 12/4, en aguas medias. A corto plazo, se prevé que persista en ascenso hacia culminación, en aguas medias, si bien las lluvias previstas podrían amplificar el ascenso o al menos sostenerlo oscilante en aguas medias. Asimismo, en plazo extendido (15 días) se prevé una tendencia de estabilización en rango inferior de aguas medias altas (ascenso estacional).

Tramo Medio (paraguayo-brasileño y en territorio paraguayo)

Alturas. Valores observados en los últimos 7 días y previsión para los próximos 7 días

Sección	Mínimo Obs. [m]	Máximo Obs. [m]	Promedio Obs. [m]	Promedio Esperado [m]	Escenario (tendencia)
Bahía Negra (Paraguay)	3,73	3,85	3,79	3,88	Aguas medias (leve ascenso)
Pto. Concepción (Paraguay)	1,94	2,56	2,28	2,73	Aguas medias (oscilante/leve ascenso)

Tramo Inferior (paraguayo-argentino)

Alturas. Valores observados en los últimos 7 días y previsión para los próximos 7 días

Sección	Mínimo Obs. [m]	Máximo Obs. [m]	Promedio Obs. [m]	Promedio Esperado [m]	Escenario (tendencia)
Pto. Pilcomayo (**)	2,02	2,47	2,13	2,73	aguas medias bajas/medias (ascenso/oscilante)
Pto. Formosa	3,12	4,14	3,70	4,59	aguas medias (ascenso/oscilante)

(**) Serie ajustada el día 2026-04-22 a últimas lecturas provistas por PNA (con efecto sobre categoría de estado)

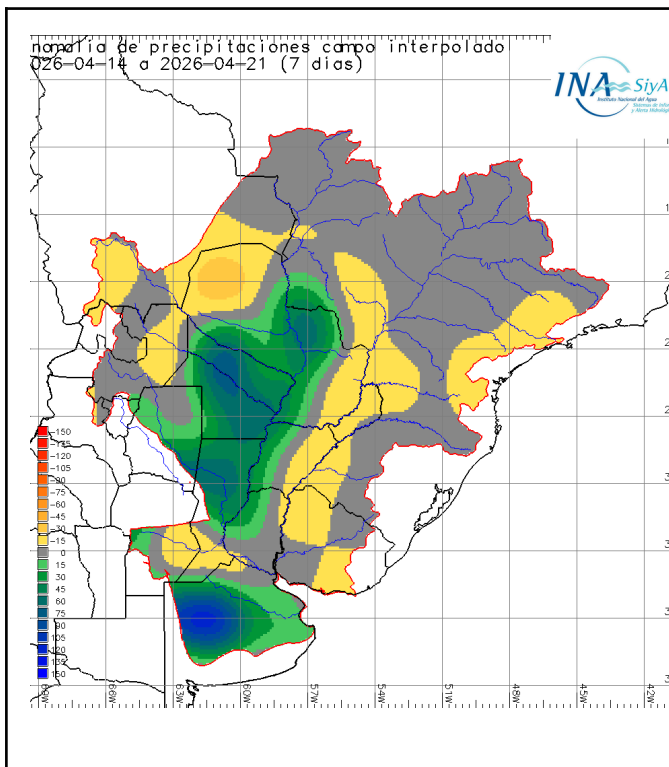
Durante los últimos 7 días se observaron eventos de precipitación en gran parte de la región. Los mayores montos, con núcleos con acumulados notoriamente abundantes se registraron sobre el aporte por margen derecha, en la ruta Corrientes-Santa Fe, sobre la cuenca baja del río Salado-Juramento y sobre los Bajos Submeridionales. Así mismo, se registraron acumulados ligeramente abundante o abundantes sobre el aporte por margen izquierda afectando las cuencas afluentes de los ríos Corriente, Guayquiraró, Gualeguay y los arroyos Feliciano, del Tala y Nogoyá, así como el aporte directo sobre el polígono incremental San Lorenzo - Santa Fe. Durante los próximos 7 días se prevé la continuidad de lluvias circunscritas sobre la porción norte, si bien configurando un escenario más leve, mientras que en la porción restante de la región se espera escasez de lluvias o poco significativas, con posibilidad de acumulados leves sobre cuencas afluentes sobre la vertiente occidental.

El río Paraná en Corrientes - La Paz se observó con tendencia de base en aguas medias bajas, por encima de los mínimos registrados en febrero/marzo, sosteniendo valores medios semanales estables en la secciones superiores y en notorio ascenso en las inferiores, con motivo del aporte en ascenso del río Paraguay y el último incremento de aporte en ruta. En efecto, en las secciones superiores se observó con puntas en aguas medias bajas (amplitud estable), en asociación al patrón registrado en la descarga de Yacyretá. A continuación y en combinación con la extinción del último incremento de aporte en ruta desde el Paraná paraguayo - correntino y la atenuación del escenario de precipitaciones, actualmente exhibe leve descenso en rango inferior de aguas medias bajas. Por otro lado, en las secciones inferiores se sostuvo oscilante en punta en rango propio de aguas media bajas, con aproximación a la franja límite aguas medias bajas/medias en La Paz, en asociación al último incremento de aporte en ruta producto de las lluvias abundantes sobre el tramo y los aportes laterales durante la primera quincena de abril. A corto plazo, durante los próximos 5 - 7 días se prevé que este sector del tramo persista oscilante mayoritariamente en aguas medias bajas, sosteniendo al menos parcialmente la última recuperación en los valores de base, puesta la compensación del aporte del río Paraguay, en relación a la última disminución sobre el derrame de Yacyretá. En efecto, las lluvias significativas previstas sobre las áreas generadoras de caudal (Paraguay inferior y Paraná paraguayo - correntino) podrían contribuir a sostener la dinámica todavía mayoritariamente en aguas medias bajas. En plazo extendido, y en asociación a la perspectiva sobre la cuenca del río Iguazú, el sector no regulado del Alto Paraná y la cuenca propia de Yacyretá (y en asociación a un aporte sostenido del río Paraguay), es probable que se observe recuperación de los valores semanales, con mayor permanencia en aguas medias bajas y todavía con probable aproximación de puntas en aguas medias, en asociación a la previsión de lluvias normales o por encima de lo normal para la época del año sobre las áreas generadoras de caudal, con mayores chances durante la transición abril/mayo.

Aguas abajo, sobre Santa Fe/Paraná - Rosario, exhibió incremento de punta en la franja límite aguas medias bajas/medias, en asociación al traslado del patrón observado aguas arriba, en combinación con el último incremento de aporte en ruta, sosteniéndose oscilante en punta desde el 18/4. En consecuencia, los valores medios semanales se observaron en ascenso, más notoriamente en las secciones superiores. A corto plazo, durante los próximos 7 días, se prevé que exhiba gradual descenso de punta en aguas medias bajas, en asociación a la fase de descenso del aporte en ruta, y a continuación es bastante probable que sostenga recuperación de base en aguas medias bajas, en sintonía con el traslado del tránsito del río Paraguay y puesto que algunos afluentes posiblemente sostendrán todavía aporte de base, por efecto de las últimas lluvias. En plazo extendido, es probable que persista oscilante/estable o exhiba incremento en los valores semanales, en asociación a la previsión de un escenario de lluvias normales o por encima de lo normal sobre las principales áreas generadoras de caudal (sector no regulado, cuenca del río Iguazú y cuenca propia de Yacyretá).

Alturas. Valores observados en los últimos 7 días y tendencia para los próximos 7 días

Sección	Mínimo Observado [m]	Máximo Observado [m]	Promedio Observado [m]	Rango Probable [m]	Escenario (tendencia)
Corrientes	2,02	2,58	2,34	[1,80 – 2,60]	Aguas medias bajas (probabilidad de incremento de valores semanales en plazo 7 - 15 días)
Goya	2,68	2,82	2,74	[2,00 – 3,00]	Aguas medias bajas (probabilidad de incremento de valores semanales en plazo 7 - 15 días)
La Paz	2,99	3,30	3,22	[2,20 – 3,20]	Aguas medias bajas (oscilante)
Santa Fe	2,10	2,83	2,65	[1,90 – 3,00]	Aguas medias bajas (disminución de punta/oscilante)
Rosario	1,81	2,50	2,23	[1,65 – 2,70]	Aguas medias bajas (oscilante)



Se calcula la anomalía como la diferencia entre el valor acumulado durante la ventana temporal considerada y el valor considerado como normal (período de los últimos 30 años) correspondiente a la misma ventana temporal (semanal, últimos 7 días).

Durante los últimos 7 días se identificaron **anomalías positivas** principalmente sobre el **margen derecha de la cuenca del Paraná en territorio argentino y Paraguay en tramo medio e inferior** y sobre la **cuenca del río Salado Bonaerense**

En cuanto a las condiciones de **normalidad** se observan principalmente sobre el **sector regulado del Alto Paraná, cuenca alta del río Paraguay**, así como sobre la cuenca alta del río Uruguay.

En referencia a las **anomalías negativas**, todavía predominan sobre la **cuenca del río Iguazú** y en **sectores de la cuenca media del río Uruguay**.

RÍO URUGUAY:

AGUAS MEDIAS BAJAS/MEDIAS

Los eventos de precipitación más destacables se desarrollaron sobre la cuenca inferior, aguas abajo de Salto Grande, con acumulados de precipitación medios areales moderados o abundantes sobre la margen izquierda. Sobre la cuenca alta se observaron precipitaciones más bien leves. Sobre la cuenca media las precipitaciones también fueron escasas. Para los próximos 7 días el consenso numérico entre previsiones meteorológicas indican lluvias con acumulados al menos leves o moderados sobre el tramo San Javier - Santo Tomé. A su vez, existe probabilidad de precipitaciones moderadas a ligeramente abundantes, con núcleos abundantes, sobre la cuenca alta, si bien con mayores probabilidades durante el desarrollo de la semana próxima o en el plazo extendido (7 - 15 días).

Las secciones del Alto Uruguay se observan con lecturas medias semanales estables, oscilando en valores semejantes a los registrados en el último informe. El almacenamiento en los principales reservorios de la cuenca alta se observan en leve disminución (32,9% ONS IPDO), conservando capacidad de regulación para el rango de operación actual. Ante la persistencia del actual escenario hidrometeorológico, esto es precipitaciones con acumulados mayormente leves sobre una cuenca con un déficit antecedente significativo, continuaría con dinámica hidrológica. Así, se prevé un caudal base estable en valores mínimos, con picos regulados por pulsos de erogación y una lógica de operación que favorezca la recarga, si bien todavía con baja probabilidad de observar repuntes significativos, puesto el bajo déficit y la necesaria recarga (capacidad de amortiguación).

El caudal en el tramo medio con base estable en rango límite aguas medias bajas/bajas y oscilaciones por erogación de las represas. En San Javier se observó oscilante, con leve disminución de amplitud en aguas medias bajas, fuertemente regulado. Es probable que durante los próximos días exhiba incremento de punta en asociación a las lluvias previstas sobre el tramo Chapecó - Garruchos. Sobre Santo Tomé se observó primeramente en leve descenso (después de alcanzar punta en aguas medias), y posteriormente se mostró relativamente estable en franja límite aguas medias bajas/medias. En asociación a la previsión de aguas arriba, continuaría oscilante/relativamente estable, todavía con probabilidad de eventual incremento de punta. En la sección de Paso de los Libres se observó con definición de punta en aguas medias, por efecto de precipitaciones sobre el tramo y repuntes sobre los principales afluentes laterales (ríos Ibicuy e Ijuí). Durante los próximos días persistiría oscilante/estable, si bien todavía posiblemente con eventuales repuntes en asociación a la previsión de lluvias sobre la cuenca alta y el tramo Chapecó - Garruchos, si bien en principio en rango semejante al últimamente observado.

Sobre la afluencia a Salto Grande se observó con repunte en aguas medias (con definición de punta de menor intensidad al previamente registrado), por efecto principalmente de precipitaciones sobre su área de aporte directo, sumado también al traslado de caudales desde Paso de los Libres. Sus principales afluentes directos, ríos Cuareim y Arapey, se observaron con repuntes ocasionales (actualmente finalizados). A su vez, la erogación continuó oscilante/en ascenso, en rango central de aguas medias. Ante la disminución del aporte lateral, y en vista de la tendencia aguas arriba, se prevé un gradual descenso en los valores semanales, manteniéndose oscilante sobre el umbral aguas medias bajas/medias. Sobre el tramo inferior, los niveles hidrométricos en Concordia se observaron en ascenso, con base en rango inferior de aguas medias, e incremento de amplitud, en estrecha asociación a la operación del embalse. Aguas abajo, en Concepción del Uruguay y desembocadura del Gualaguaychú, las lecturas se observaron en aumento sostenido, por efecto del incremento en la erogación sumado a las precipitaciones sobre el tramo. En vista de la tendencia sobre los caudales de Salto Grande y la previsión meteorológica deficitaria sobre el sector medio e inferior, se prevé que aún persista con tendencia de base en aguas medias bajas (sosteniendo la última recuperación en los valores semanales de abril, en relación a marzo), si bien todavía con puntas en rango propio de aguas medias.

Tramo medio superior (San Javier – Paso de Los Libres)

Caudal diario. Valores observados en los últimos 7 días y estimados para los próximos 7 días

Sección	Caudales observados [m ³ /s]			Caudales estimados [m ³ /s]			Escenario (Tendencia)
	Mínimo	Máximo	Promedio	Mínimo	Máximo	Promedio	
San Javier	375	700	505	400	2.500	900	Aguas medias bajas/medias (probabilidad de incremento de punta)
Santo Tomé	1.170	2.080	1.460	800	2.800	1.800	Aguas medias bajas/medias (probabilidad de incremento de punta)
P. de los Libres	1.990	3.295	2.660	1.600	3.000	2.150	Aguas medias bajas/medias (probabilidad de oscilaciones acopladas)

S/D = sin lecturas disponibles para estimación

*rango de acuerdo a escenarios meteorológicos actualmente previstos

Plazo inmediato = 1 día / Corto Plazo = 2 - 5 días / Plazo extendido= 5 - 15 días

en alerta.ina.gob.ar, pronósticos→ niveles: pronósticos pueden consultarse las previsiones actualizadas de niveles diarios a 7 días

Tramo medio inferior y tramo inferior (Concordia – Gualeguaychú)

Nivel hidrométrico. Valores observados en los últimos 7 días

Sección	Mínimo Observado [m]	Máximo Observado [m]	Promedio Observado [m]	Escenario (tendencia)
Concordia	2,70	5,48	4,54	Aguas medias bajas/medias
Concepción del Uruguay	1,76	2,70	2,14	Aguas medias bajas/medias
Boca Gualeguaychú	1,18	2,18	1,65	Aguas medias bajas/medias

EL PRÓXIMO MENSAJE COMPLETO SERÁ EMITIDO EL MIÉRCOLES 29 DE ABRIL DE 2026