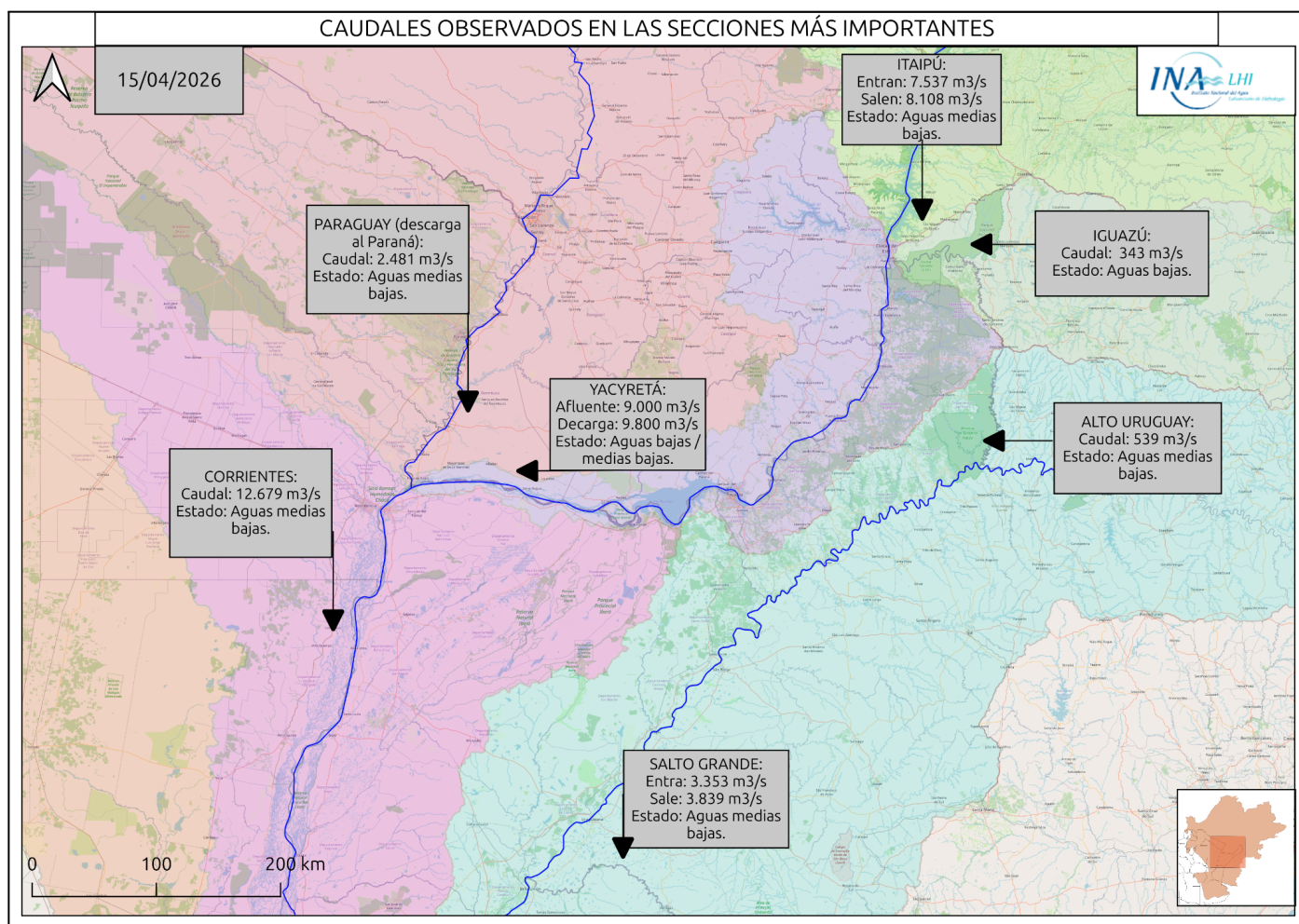




SITUACIÓN HIDROLÓGICA

MENSAJE N° 10449
15 de Abril de 2026



RÍO PARANÁ EN BRASIL

AGUAS MEDIAS BAJAS

Durante los últimos 7 días se observaron eventos de precipitación con acumulados medios areales mayoritariamente leves. En el sector regulado, las lluvias se concentraron en la porción norte, la ruta Sao Simao - Porto Primavera y la vertiente occidental, mientras que en el resto de la región predominó la escasez de lluvias. Asimismo, en el sector no regulado se observaron lluvias con acumulados leves, con montos más significativos sobre el área de aporte directo a Itaipú. Durante los próximos 7 días, se prevé un escenario deficitario sobre el sector regulado, con posibilidad de precipitaciones leves en la porción sur, mientras que en el sector no regulado se prevé que persistan las lluvias leves, con un patrón semejante al observado en el último ciclo.

El almacenamiento en las principales presas del sector regulado se observó en estable, actualmente con un valor medio ponderado en torno al 82,5% (12% por encima del valor observado en 2025, para la misma época del año), tras un período de leve descenso en la primera semana de abril. Durante el último ciclo, se registraron lluvias leves en la región, poco favorables para la recarga, y la generación hidráulica se mantuvo por debajo de los valores previstos. En efecto, la afluencia en las principales presas exhibió un incremento muy leve, mientras que la descarga de los sistemas Paraná y Tieté se observó relativamente estable, sosteniendo la recuperación observada durante marzo, si bien con caudales por debajo de lo normal para la época del año. En consecuencia, el valor medio semanal del volumen útil exhibió variaciones muy leves, y el almacenamiento medio ponderado se observó con oscilaciones acotadas, actualmente en leve descenso puesto la escasez de lluvias. A corto plazo, se prevé que persista la tendencia de gradual descenso, en asociación a la continuidad del escenario deficitario sobre el sector regulado. En plazo extendido, se proyecta con dinámica semejante, puesto la previsión de lluvias por debajo de lo normal para la época del año (estiaje).

El caudal erogado en Porto Primavera se observó oscilante en la franja límite aguas bajas/medias bajas, con leve disminución del valor medio semanal, sosteniendo la tendencia registrada a partir de la última década de marzo. En efecto, primeramente exhibió descenso de base hacia un valor semejante al observado durante los últimos días de marzo, en sintonía con el patrón observado en la descarga de Jupíá, sosteniendo la recuperación observada durante la transición febrero/marzo. Al mismo tiempo, se observó un proceso de recuperación del almacenamiento, favorecido por el último incremento de aporte en ruta por margen izquierda (incremento de la afluencia) y la gradual disminución del derrame. En consecuencia, actualmente se observa oscilante con amplitud acotada en la franja límite aguas bajas/medias bajas y con el volumen útil en valores óptimos. A corto plazo, se prevé que continúe oscilante con amplitud acotada en la franja límite aguas bajas/medias bajas, todavía con posibilidad de incremento de amplitud en asociación al patrón actual en la descarga de Ilha Solteira - Jupíá y la condición actual del almacenamiento. En plazo extendido, es probable que se imponga con mayor notoriedad una tendencia de gradual descenso del valor medio semanal, puesto la previsión de un escenario deficitario en la región. Aún así, la recuperación del almacenamiento en el sector regulado favorece sostener los valores mínimos todavía por encima del valor de base registrado durante enero.

El caudal en Guairá se observó oscilante con amplitud acotada en aguas medias bajas, en sintonía con el patrón observado en la descarga del sector regulado y el leve repunte del aporte en ruta desde el sector no regulado. En efecto, primeramente se observó con base estable en aguas medias bajas y leves oscilaciones, en asociación a la leve recuperación de la descarga del sector regulado registrada durante la transición marzo/abril y la estabilización del aporte de base desde el sector no regulado. Luego, exhibió leve incremento de amplitud, con punta en la franja límite aguas medias bajas/medias, con motivo de un leve repunte del aporte en ruta, en asociación a las últimas lluvias sobre el sur del sector no regulado y el área de aporte directo a Itaipú. Actualmente, tras la extinción de ese pulso y puesto la escasez de lluvias de los últimos días, se observa oscilante con amplitud acotada en aguas medias bajas, todavía sosteniendo el valor mínimo por encima del valor de base registrado durante la transición enero/febrero. A corto plazo, se prevé que continúe oscilante en aguas medias bajas, con amplitud sujeta a la descarga del sector regulado y con una menor contribución del aporte en ruta (recesión), puesto la previsión de un escenario de lluvias leves sobre el sector no regulado. En plazo extendido, es probable que sostenga dinámica semejante o exhiba gradual disminución del valor medio semanal (aproximación a la franja límite aguas bajas/medias bajas), en sintonía con la previsión en la descarga del sector regulado y la posibilidad de un escenario de lluvias al menos normales para la época del año sobre el sector no regulado (recesión/estabilización del aporte en ruta).

Finalmente, la erogación en Itaipú se observó oscilante en aguas medias bajas/medias, sosteniendo el derrame relativamente estable tras la recuperación observada en la transición marzo/abril, todavía con valores por encima de los predominantes durante febrero/marzo. En efecto, primeramente se observó oscilante con dinámica semejante a la registrada en la última década de marzo, con base en aguas medias bajas y puntas en rango inferior de aguas medias. Por otro lado, actualmente exhibe disminución

de amplitud, con puntas en rango propio de aguas medias bajas, si bien sostiene el nivel de base observado en el ciclo precedente (por encima del mínimo registrado a mediados de marzo). Asimismo, el almacenamiento persiste con gradual descenso del valor medio semanal a partir de los últimos días de marzo, en sintonía con el patrón observado en la afluencia y la erogación sostenida a expensas del consumo de reservas, si bien todavía se observa en valores óptimos. A corto plazo, la condición del almacenamiento favorece sostener la dinámica en rango de aguas medias bajas, con disminución del valor medio semanal, si bien todavía con chances de sostener puntas en la franja límite aguas medias bajas/medias con motivo de la generación hidráulica. En plazo extendido, es más probable observar una gradual aproximación hacia la franja límite aguas bajas/medias bajas (disminución de base), puesto la previsión de lluvias sobre el sector no regulado y el área de aporte directo, menos favorables para sostener la descarga en valores estables o contribuir a la recuperación del almacenamiento.

Caudales. Valores observados en los últimos 7 días y tendencia para los próximos 7 días

Sección	Mínimo Observado [m ³ /s]	Máximo Observado [m ³ /s]	Promedio Observado [m ³ /s]	Rango Probable [m ³ /s]	Escenario (tendencia)
Guairá (Afluente)	7.347	8.837	7.818	[6.300 – 8.200]	Aguas bajas/medias bajas (disminución de amplitud/base)
Itaipú (Efluente)	7.267	9.664	8.454	[6.500 – 8.500]	Aguas bajas/medias bajas

RÍO IGUAZÚ

AGUAS BAJAS

Durante los últimos 7 días se registraron acumulados de precipitación leves, concentrados mayormente sobre la cuenca baja, persistiendo el escenario meteorológico deficitario registrado previamente. Para los próximos 7 días se prevé una condición similar, con acumulados de precipitación leves, a los sumo moderados, sobre la cuenca media y baja, si bien se observan discrepancias entre los modelos numéricos disponibles.

Los caudales erogados por las principales represas de los tramos superior y medio se observan oscilantes sobre valores semanales en leve disminución. Los volúmenes almacenados continúan en valores mínimos (22,5% IPDO ONS), si bien con una tenue recuperación ante la reducción de la descarga. Ante la continuidad de la escasez de precipitaciones en el corto plazo (más notoriamente en la cuenca alta), se prevé la persistencia del déficit hídrico actual, con el consecuente descenso de caudales y la reducción de reservas en los almacenamientos.

El caudal en Andresito se observó en franco descenso, con base en aguas bajas y reducción de amplitud, fuertemente regulado. Por otra parte, las alturas en Puerto Iguazú persisten oscilantes en aguas bajas, con fuerte control de base y amplitud en asociación a la descarga de Itaipú, si bien todavía con puntas en rango de aguas medias bajas. La previsión en Andresito para los próximos días es de base estable en aguas bajas (puesto a hallarse en valores mínimos de restitución), regulado por la represas aguas arriba, todavía con oscilaciones en aguas medias por pulsos de erogación. Por otra parte, las alturas sobre Puerto Iguazú persistirán con dinámica en aguas bajas/medias bajas, con fuerte asociación con el patrón de descarga de Itaipú (probablemente oscilante sobre valores actuales), si bien probablemente con disminución en los valores semanales.

Cabe destacar que la cuenca del río Iguazú se caracteriza por una rápida reacción ante eventos extremos, por lo que queda sujeta a la evolución de las lluvias previstas que se presenten sobre el área de aporte inmediato.

Caudales. Valores observados en los últimos 7 días y tendencia para los próximos 7 días

Sección	Mínimo Observado [m ³ /s]	Máximo Observado [m ³ /s]	Promedio Observado [m ³ /s]	Rango Probable [m ³ /s]	Escenario (tendencia)
Pto. Andresito	340	650	470	[250– 1.100]	Aguas bajas/medias bajas (base en aguas bajas)

RÍO PARANÁ TRAMO PARAGUAYO-ARGENTINO

AGUAS BAJAS/MEDIAS BAJAS

Durante los últimos 7 días se observaron lluvias moderadas en la cuenca propia de Yacyretá, y abundantes en el tramo incremental Yacyretá-Corrientes. Para los próximos 7 días, se prevé la continuidad de precipitaciones moderadas sobre la cuenca propia de Yacyretá, mientras que sobre el tramo incremental Yacyretá-Corrientes, se esperan lluvias más abundantes, al menos moderadas.

En Confluencia, el caudal primeramente se mantuvo oscilante/estable dentro del rango de aguas bajas/medias bajas y últimamente con disminución notoria de punta, en directa asociación con el patrón observado en la descarga de Itaipú. A corto plazo, se prevé que persista oscilante en rango aguas bajas/medias bajas, posiblemente sosteniendo disminución en los valores semanales (más notoriamente de punta).

En Yacyretá, la afluencia se observa oscilante en descenso, si bien sosteniendo la recuperación de base (próxima a franja límite aguas bajas/medias bajas), aunque con disminución notoria de amplitud de oscilaciones. A corto plazo, se prevé que persista con esta dinámica de base en la franja límite aguas bajas/medias bajas y con oscilaciones de amplitud acotada. Por su parte, la erogación primeramente también se mantuvo oscilante/estable en aguas bajas/medias bajas. En asociación a la previsión sobre las principales áreas generadoras de caudal, en el corto plazo se prevé disminución en el derrame semanal.

Caudales. Valores observados en los últimos 7 días y tendencia para los próximos 7 días

Sección	Mínimo Observado [m ³ /s]	Máximo Observado [m ³ /s]	Promedio Observado [m ³ /s]	Rango Probable [m ³ /s]	Escenario (tendencia)
Confluencia Paraná/Iguazú	7.703	10.197	8.878	[6.800 – 10.400]	Aguas bajas/medias bajas (disminución en valores semanales)
Yacyretá (Afluente)	8.500	10.700	9.663	[7.500 –10.000]	Aguas bajas/medias bajas (amplitud acotada)
Yacyretá (Efluente)	7.400	11.300	10.125	[7.000–10.000]	Aguas bajas/medias bajas (disminución derrame semanal)

Alturas. Valores observados en los últimos 7 días y tendencia para los próximos 7 días

Sección	Mínimo Observado [m]	Máximo Observado [m]	Promedio Observado [m]	Rango Probable [m]	Escenario (tendencia)
Pto. Iguazú	8,20	10,30	9,40	[6,60 – 10,50]	Aguas bajas/medias bajas (disminución en valores semanales)

Durante los últimos 7 días se registraron precipitaciones con acumulados medios areales leves a moderados sobre la cuenca alta y con núcleos moderados a abundantes en ambas márgenes de los tramos medio e inferior. Para los próximos 7 días, se prevén lluvias leves a moderadas sobre la cuenca alta. A su vez, en la cuenca media se anticipan precipitaciones leves a moderadas con probabilidad de núcleos ligeramente abundantes, mientras que, sobre la cuenca baja se esperan lluvias moderadas.

En Bahía Negra, el caudal se mantiene en aumento sostenido en rango superior de aguas medias, evidenciando un patrón de ascenso acorde a lo esperable para la época del año, en asociación con la persistencia de precipitaciones semanales con montos normales sobre la cuenca alta. En este contexto, y en función de las últimas lluvias registradas en la alta cuenca, se prevé la continuidad del ascenso estacional observado, todavía en rango superior de aguas medias. Asimismo, se estima que esta tendencia se sostenga en plazo extendido, durante los próximos 7 a 15 días.

En el tramo medio, en Puerto Concepción, se observó inicialmente estable y, a partir del 13/4, continuó con leve ascenso, alternando con períodos de relativa estabilidad, dentro del rango de aguas medias bajas. En cuanto a los próximos días, se prevé que persista con muy leve o leve ascenso, con períodos de relativa estabilidad, en aguas medias bajas, en concordancia con la propagación del patrón actualmente observado sobre el tramo superior.

En el tramo inferior, en Puerto Pilcomayo, inicialmente se observó en fase de leve descenso y, luego del 12/4, inició el tránsito de onda en asociación a las precipitaciones registradas sobre los aportes al tramo medio e inferior, con un comportamiento oscilante/leve ascenso dentro del rango superior de aguas medias bajas. Continuaría con leve/gradual ascenso, por los próximos 7 días, aún en aguas medias bajas. Por otra parte, sobre la sección de Formosa, culminó la fase descendente para dar lugar a una fase ascendente, en rango de aguas medias bajas/medias. A corto plazo, se prevé que esta tendencia persista con leve/gradual ascenso hacia aguas medias. Asimismo, se prevé una tendencia de recuperación de base en plazo extendido, o al menos estabilización en niveles superiores a los observados hacia fines de enero, en asociación al escenario últimamente observado sobre la cuenca alta (ascenso estacional).

Tramo Medio (paraguayo-brasileño y en territorio paraguayo)

Alturas. Valores observados en los últimos 7 días y previsión para los próximos 7 días

Sección	Mínimo Obs. [m]	Máximo Obs. [m]	Promedio Obs. [m]	Promedio Esperado [m]	Escenario (tendencia)
Bahía Negra (Paraguay)	3,62	3,73	3,67	3,77	Aguas medias (gradual ascenso estacional)
Pto. Concepción (Paraguay)	1,84	1,94	1,87	2,02	Aguas medias bajas (muy leve/leve ascenso)

Tramo Inferior (paraguayo-argentino)

Alturas. Valores observados en los últimos 7 días y previsión para los próximos 7 días

Sección	Mínimo Obs. [m]	Máximo Obs. [m]	Promedio Obs. [m]	Promedio Esperado [m]	Escenario (tendencia)
Pto. Pilcomayo (*)	2,18	2,50	2,28	2,80	aguas medias bajas/medias (leve ascenso)
Pto. Formosa	2,66	3,12	2,81	3,55	aguas medias (ascenso)

(*) Estimación sobre la base de lecturas en Asunción

RÍO PARANÁ EN TERRITORIO ARGENTINO

AGUAS MEDIAS BAJAS

Durante los últimos 7 días predominó un escenario de escasez de precipitaciones en la región. Por el contrario, durante el día de ayer se observaron eventos de precipitación significativos en la porción centro - norte, con montos medios areales abundantes sobre los bajos submeridionales y los aportes por margen derecha desde Chaco y el norte santafesino, y acumulados ligeramente abundantes a abundantes sobre la ruta Empedrado - Paraná y la cuenca del arroyo Saladillo. Por otro lado, sobre la cuenca baja del río Salado - Juramento y los aportes desde la vertiente oriental (arroyos Corrientes, Guayquiraró y Feliciano), se registraron acumulados moderados con núcleos ligeramente abundantes o abundantes. En el resto de la región, se observaron lluvias con montos leves a moderados. Durante mañana, se prevé la atenuación del escenario actual en la porción centro - norte, mientras que en la porción sur se prevén lluvias con acumulados moderados sobre la ruta Paraná - estuario del Río de La Plata y los aportes por margen izquierda (con probabilidad de núcleos ligeramente abundantes sobre la cuenca del río Gualaguaychú), y montos leves a moderados, menos significativos, sobre la la margen derecha.

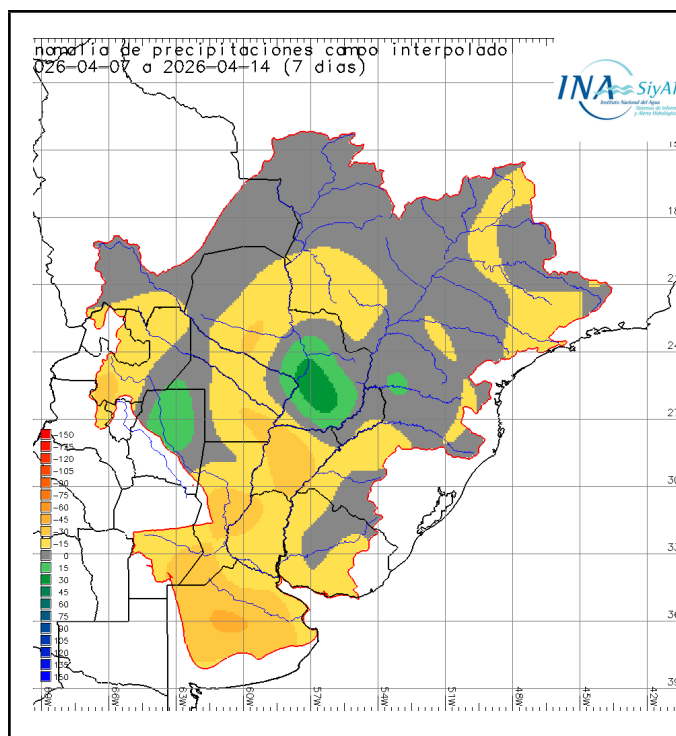
El río Paraná en Corrientes - La Paz se observó con tendencia de base en la franja límite aguas bajas/medias bajas, sosteniendo la última recuperación del valor medio semanal en las secciones superiores y con notorio incremento en las inferiores, en asociación al patrón observado en la descarga de Yacyretá, el aporte en ascenso del río Paraguay y el último incremento de aporte en ruta desde el incremental Yacyretá - Corrientes. En consecuencia, se observó oscilante mayoritariamente en rango de aguas medias bajas, con leve recuperación de base en las secciones inferiores por efecto del incremento de aporte en ruta producto de las lluvias registradas durante la primera semana de abril sobre el propio tramo y los aportes laterales. A corto plazo, se prevé que todo este sector del tramo exhiba recuperación ocasional de base en rango inferior de aguas medias bajas, sosteniendo los valores medios semanales estables o en gradual ascenso, en asociación al incremento del aporte de base del río Paraguay y al repunte del aporte en ruta debido a las lluvias abundantes registradas el día de ayer sobre el tramo y los aportes laterales, con efecto sobre las puntas (probable amplificación al menos en aguas medias bajas). En plazo extendido 7 - 15 días, es probable que todavía persista oscilante con puntas en aguas medias bajas o sosteniendo al menos parcialmente recuperación de base, en asociación a la propagación del incremento de caudal del aporte del río Paraguay y a la previsión de continuidad de un escenario de lluvias normales o por encima de lo normal sobre sectores generadores de aporte en ruta.

Aguas abajo, sobre Santa Fe/Paraná - Rosario se observó primeramente oscilante en punta en rango propio de aguas medias bajas, en asociación a la fase de culminación del tránsito de onda ordinario en combinación con el último incremento de aporte en ruta desde los aportes por margen derecha a la ruta Santa Fe - Rosario, producto de las lluvias moderadas registradas durante la primera semana de abril. Particularmente, en Rosario exhibió puntas sostenidas en rango superior de aguas medias bajas, por efecto del traslado de mareas. Luego, se observó el desarrollo de la fase de descenso, en sintonía con el

patrón observado aguas arriba. Tras la extinción del tránsito, exhibió leve recuperación de base en la franja límite aguas bajas/medias bajas y oscilaciones de amplitud acotada, estabilizándose ocasionalmente con una dinámica semejante a la observada a mediados de febrero y por encima de la condición predominante en marzo. A corto plazo, se prevé que sostenga los valores medios semanales al menos estables o en ascenso, persistiendo oscilante en aguas medias bajas, en asociación al traslado del patrón observado aguas arriba, con eventual recuperación de base y probabilidad de incremento de punta (por efecto locales debido al ascenso del aporte en ruta). En plazo extendido, se proyecta con dinámica semejante, todavía con probabilidad significativa de sostener valores mínimos por encima de los registrados durante marzo.

Alturas. Valores observados en los últimos 7 días y tendencia para los próximos 7 días

Sección	Mínimo Observado [m]	Máximo Observado [m]	Promedio Observado [m]	Rango Probable [m]	Escenario (tendencia)
Corrientes	2,00	2,57	2,33	[1,60 – 2,80]	Aguas medias bajas (base estable o leve recuperación, probable amplificación de punta)
Goya	2,06	2,68	2,36	[2,10 – 3,00]	Aguas medias bajas (recuperación de base, probable amplificación de punta)
La Paz	2,40	2,83	2,59	[2,20 – 3,30]	Aguas medias bajas (base estable, probable amplificación de punta)
Santa Fe	2,10	2,40	2,24	[1,80 – 2,60]	Aguas medias bajas (base estable, probable amplificación de punta)
Rosario	1,90	2,34	2,11	[1,60 – 2,35]	Aguas medias bajas (oscilante)



Se calcula la anomalía como la diferencia entre el valor acumulado durante la ventana temporal considerada y el valor considerado como normal (período de los últimos 30 años) correspondiente a la misma ventana temporal (semanal, últimos 7 días).

Durante los últimos 7 días se identificó un núcleo de **anomalías positivas** sobre **aportes por margen izquierda sobre el Paraguay en tramo inferior y el Paraná en territorio argentino - paraguayo**.

En cuanto a las condiciones de **normalidad** se observan principalmente sobre el **sector regulado del Alto Paraná, cuenca alta del río Paraguay** y sobre el **Iguazú, así como sobre el tramo superior del río Uruguay**.

En referencia a las **anomalías negativas**, predominan sobre el **centro de la cuenca, sobre los aportes al Paraná en territorio argentino**.

RÍO URUGUAY:

AGUAS MEDIAS BAJAS/MEDIAS

Los eventos de precipitación más destacables se desarrollaron sobre la cuenca media, específicamente sobre la margen izquierda del tramo San Javier - Paso de los Libres, con acumulados de precipitación moderados a ligeramente abundantes. Sobre la cuenca alta se observaron precipitaciones más bien leves, principalmente sobre margen izquierda, mientras que sobre el tramo inferior destaca un núcleo de precipitaciones moderadas sobre la desembocadura. Para los próximos 7 días se esperan precipitaciones con acumulados ligeramente abundantes sobre el tramo aguas abajo de Salto Grande, mientras que sobre el tramo medio y superior se esperan precipitaciones al menos leves. Las condiciones observadas actualmente podrían variar hacia un escenario más abundante, con precipitaciones más significativas sobre la cuenca media.

Las secciones del Alto Uruguay continuaron con leve reducción en los caudales medios diarios, con mínimos relativamente estables. Asimismo, el almacenamiento en los principales reservorios de la cuenca alta se observan estables respecto al informe anterior (34,6% ONS IPDO), levemente favorecidos por los eventos de precipitación y la disminución de la descarga semanal. Ante la persistencia del actual escenario hidrometeorológico, esto es precipitaciones con acumulados leves sobre una cuenca con un déficit antecedente moderado, se espera una dinámica hidrológica semejante. Así, se prevé un caudal base estable en valores mínimos, con picos regulados por pulsos de erogación y una lógica de operación que favorezca la recarga, con pocas chances de observar repuntes significativos o aumentos de amplitud.

El caudal en el tramo medio se observó con leve ascenso ocasional, explicado fundamentalmente por precipitaciones sobre el tramo y aumento del aporte lateral, si bien se interpreta una disminución de base ante la recesión del cauce aguas arriba. En San Javier se observó oscilante en aguas medias bajas, actualmente con descenso de base hacia aguas bajas. Asimismo, sobre el tramo Santo Tomé - Paso de los Libres se registró un ascenso, alcanzando valores en rango central de aguas medias, sostenido por aportes laterales. Actualmente, sobre los afluentes principales, ríos Ijuí e Ibicuy, se observan en fase de descenso, razón por la cual se prevé pronta culminación e inicio del descenso sobre el tramo, con probabilidad de permanecer oscilante sobre la franja límite aguas medias bajas/medias. A su vez, existe todavía chances de observar repuntes en aguas medias ante variaciones en las condiciones climáticas sobre la cuenca si bien con mayor probabilidad en plazo extendido.

Sobre la afluencia a Salto Grande se observó un repunte en aguas medias, por efecto principalmente de lluvias con acumulados abundantes sobre su área de aporte directo, sumado también al traslado de caudales desde Paso de los Libres. Sus principales afluentes directos, ríos Cuareim y Arapey, se observaron en ascenso, con posterior culminación y recesión. A su vez, la erogación se observó oscilante en ascenso, en rango de aguas medias. Ante la perspectiva de lluvias al menos leves sobre la cuenca incremental, se espera que la afluencia permanezca al menos oscilante sobre el umbral aguas medias bajas/medias. Sobre el tramo inferior, los niveles hidrométricos en Concordia se observaron en ascenso, con puntas en aguas medias, en estrecha asociación a la operación del embalse. Aguas abajo, en Concepción del Uruguay y desembocadura del Gualaguaychú continuó con progresivo descenso de base, con repuntes ocasionales en aguas medias por efecto de propagación de marea del estuario (amplificado ante la recesión del propio cauce), si bien actualmente se observa con leve aumento en los niveles por erogación desde aguas arriba. En vista de la tendencia relativamente estable sobre los caudales de Salto Grande, se prevé un leve ascenso en los niveles medios semanales, con oscilaciones en aguas medias sobre las secciones superiores, y posibles repuntes por marea del estuario en cercanías a la desembocadura.

Tramo medio superior (San Javier – Paso de Los Libres)

Caudal diario. Valores observados en los últimos 7 días y estimados para los próximos 7 días

Sección	Caudales observados [m³/s]			Caudales estimados [m³/s]			Escenario (Tendencia)
	Mínimo	Máximo	Promedio	Mínimo	Máximo	Promedio	
San Javier	370	825	620	550	1.500	800	Aguas medias bajas/medias (regulado)
Santo Tomé	915	2.080	1.490	700	2.500	1.200	Aguas medias bajas/medias
P. de los Libres	1.240	2.995	2.065	1.200	4.100	2.100	Aguas medias bajas/medias

S/D = sin lecturas disponibles para estimación

*rango de acuerdo a escenarios meteorológicos actualmente previstos

Plazo inmediato = 1 día / Corto Plazo = 2 - 5 días / Plazo extendido= 5 - 15 días

en alerta.ina.gov.ar, pronósticos→ niveles: pronósticos pueden consultarse las previsiones actualizadas de niveles diarios a 7 días

Tramo medio inferior y tramo inferior (Concordia – Gualeguaychú)

Nivel hidrométrico. Valores observados en los últimos 7 días

Sección	Mínimo Observado [m]	Máximo Observado [m]	Promedio Observado [m]	Escenario (tendencia)
Concordia	1,74	5,40	3,45	Aguas medias bajas/medias (incremento de punta)
Concepción del Uruguay	1,28	2,20	1,70	Aguas medias bajas/medias (incremento de punta)
Boca Gualeguaychú	1,06	2,00	1,44	Aguas medias bajas/medias (oscilante)

EL PRÓXIMO MENSAJE COMPLETO SERÁ EMITIDO EL MIÉRCOLES 22 DE ABRIL DE 2026