



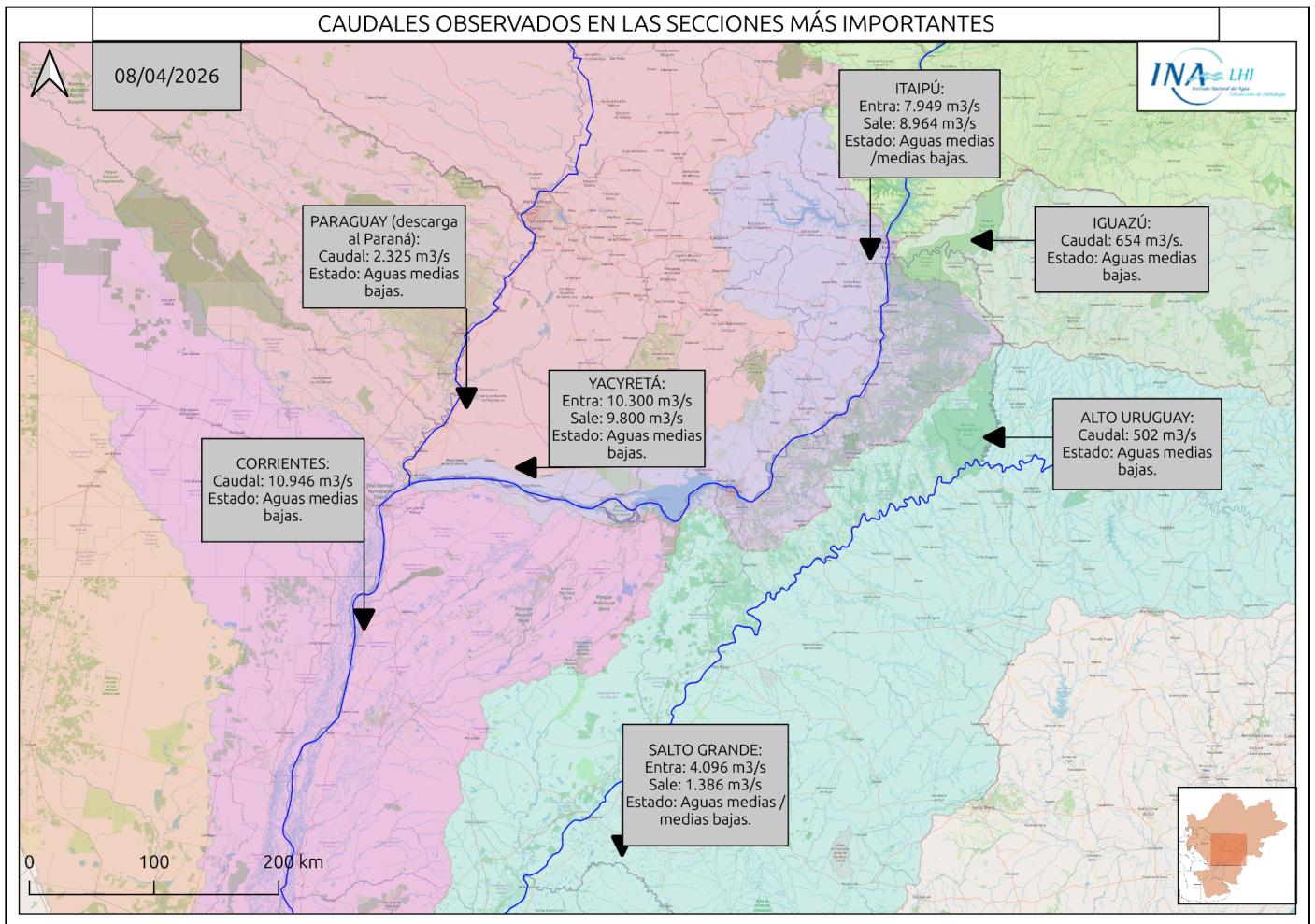
Ministerio de Economía
Secretaría de Obras Públicas
Instituto Nacional del Agua

2026 - "Año de la Grandeza Argentina"



SITUACIÓN HIDROLÓGICA

MENSAJE N° 10448
8 de Abril de 2026



RÍO PARANÁ EN BRASIL

AGUAS MEDIAS BAJAS

Durante los últimos 7 días, se observaron eventos de precipitación con acumulados medios areales leves en gran parte del Alto Paraná. En el sector regulado, se registraron lluvias con acumulados leves a moderados en el norte de la región, la vertiente oriental y el sur de la vertiente occidental. Durante el día de ayer, se observaron lluvias con montos moderados sobre la cuenca del río Pardo Superior y sobre la cuenca media del río Paranapanema. Por otro lado, en el sector no regulado se registraron lluvias leves. Durante los próximos 7 días, en el sector regulado se prevén lluvias con acumulados leves, más significativos sobre la porción norte y la vertiente occidental, con los mayores montos, leves a moderados, sobre la ruta Ilha Solteira - Porto Primavera. Asimismo, en el sector no regulado se esperan lluvias leves o moderadas, con los mayores montos sobre la vertiente occidental y el área de aporte directo a Itaipú.

El almacenamiento en las principales presas del sector regulado se observó en descenso, actualmente con un valor medio ponderado en torno al 82,3% (11,2% por encima del valor observado en 2025, para la misma época del año), luego del proceso de recarga observado a partir de la primera década de marzo y que culminó durante los últimos días del mes, en sintonía con el escenario de lluvias leves registrado durante la transición marzo/abril. Durante el último ciclo, se observaron precipitaciones favorables para la recarga en el norte de la región y la generación hidráulica se mantuvo por debajo de los valores previstos. En efecto, la afluencia en las principales presas exhibió un leve descenso, mientras que la descarga de los sistemas Paranaíba y Grande se observó relativamente estable, sosteniendo la recuperación observada durante marzo, si bien con caudales por debajo de lo normal para la época del año. En consecuencia, el valor medio semanal del volumen útil exhibió variaciones negativas muy leves y el almacenamiento medio ponderado se observó en leve descenso. A corto plazo, se prevé que persista la tendencia de gradual descenso, con chances de atenuación de tasa o estabilidad ocasional en asociación a la previsión de lluvias leves en la región. En plazo extendido, se proyecta con dinámica semejante, todavía con alguna probabilidad de recuperación leve, puesto la posible continuidad del escenario de lluvias normales o por encima de lo normal para la época del año (inicio de estiaje).

El caudal erogado en Porto Primavera se observó oscilante, mayoritariamente en aguas medias bajas, con atenuación de la tendencia de descenso observada durante la última década de marzo. En efecto, primeramente exhibió descenso de base, hacia un valor semejante al observado durante la primera década de marzo (estabilizándose en la franja límite aguas bajas/medias y sosteniendo la recuperación de base de la transición febrero/marzo), en sintonía con el patrón observado en la descarga de Jupíá y la condición deficitaria del almacenamiento (tras un período de consumo sostenido de reservas). Luego, se observó oscilante en aguas medias bajas, por debajo de lo normal para la época del año, sosteniendo relativamente estable el valor medio semanal de la erogación y con moderada recuperación del almacenamiento, en sintonía con el leve incremento de la descarga en Jupíá. A corto plazo, se prevé que continúe oscilante con tendencia de base sobre la franja límite aguas bajas/medias bajas, relativamente estable y en valores semejantes a los observados. Asimismo, no se descartan chances de leve recuperación, en asociación al patrón actual en la descarga de Ilha Solteira - Jupíá, la condición actual del almacenamiento y la previsión de lluvias leves a moderadas en la región (incremento de aporte en ruta). En plazo extendido, es probable que se imponga con mayor notoriedad una tendencia de gradual descenso del valor medio semanal. Aún así, la recuperación del almacenamiento en el sector regulado favorece sostener los valores mínimos todavía por encima del valor de base registrado durante enero.

El caudal en Guairá se observó oscilante con amplitud acotada en aguas medias bajas, en sintonía con el patrón observado en la descarga del sector regulado y el gradual descenso del aporte en ruta desde el sector no regulado. Primeramente se observó en descenso, luego de sostenerse en rango inferior de aguas medias durante la última década de marzo, retornando a una condición de base en aguas medias bajas, levemente por encima de la registrada con anterioridad a la última recuperación. Luego, se observó relativamente estable en rango propio de aguas medias bajas, con disminución de amplitud respecto al ciclo precedente, sosteniendo la tendencia de gradual descenso del valor medio semanal iniciada a partir de la última década de marzo, en asociación a la descarga estable del sector regulado combinado con el escenario de lluvias leves observado en el sector no regulado (aporte en ruta en fase de recesión). A corto plazo, se prevé que continúe oscilante en aguas medias bajas, relativamente estable y con amplitud acotada sujeta a la descarga aguas arriba, puesto las condiciones favorables para que la descarga del sector regulado continúe al menos estable y la persistencia de lluvias con montos leves o poco significativos en la región, al menos durante los próximos 3 - 5 días. En plazo extendido, se proyecta con persistencia en aguas medias bajas y probable incremento leve del valor medio semanal, en asociación a la previsión de un escenario de precipitaciones en el sector no regulado favorable para la generación de aporte en ruta, con chances de leve incremento de los valores mínimos a partir del 13/4 (tendencia de ascenso, al menos en aguas medias bajas).

Finalmente, la erogación en Itaipú se observó oscilante en aguas medias bajas/medias, con leve disminución del valor medio semanal, en sintonía con el patrón observado en la afluencia. En efecto,

primeramente exhibió puntas sostenidas en la franja límite aguas medias bajas/medias, y luego se observó en descenso en rango de aguas medias bajas, con leve disminución de base, si bien sosteniendo leve recuperación respecto al valor mínimo registrado a mediados de marzo. Actualmente, persiste oscilante en aguas medias bajas/medias, con amplitud estable y dinámica semejante a la observada durante la primera década de febrero. Por otro lado, el almacenamiento exhibió leve descenso, en asociación a la disminución de la afluencia y a la erogación sostenida a expensas del consumo de reservas por encima de los valores previstos, si bien todavía se observa en valores óptimos. A corto plazo, la condición del almacenamiento favorece sostener la dinámica en rango de aguas medias bajas (o al menos en franja límite aguas bajas/medias bajas), estable o con leve disminución del valor medio semanal respecto al ciclo precedente, todavía con chances de sostener puntas en la franja límite aguas medias bajas/medias con motivo de la generación hidráulica. En plazo extendido, es probable que todavía persista oscilante en aguas medias bajas, puesto la previsión de lluvias normales o por encima de lo normal sobre el sector no regulado y el área de aporte directo, favorables para sostener la descarga al menos estable o contribuir a la recuperación del almacenamiento.

Caudales. Valores observados en los últimos 7 días y tendencia para los próximos 7 días

Sección	Mínimo Observado [m ³ /s]	Máximo Observado [m ³ /s]	Promedio Observado [m ³ /s]	Rango Probable [m ³ /s]	Escenario (tendencia)
Guairá (Afluente)	7.518	8.275	7.968	[6.800 – 9.600]	Aguas medias bajas (probabilidad de incremento de aporte en ruta en sector no regulado)
Itaipú (Efluente)	7.194	9.043	8.300	[6.700 – 9.500]	Aguas medias bajas

RÍO IGUAZÚ

AGUAS BAJAS/MEDIAS BAJAS

Durante los últimos 7 días se observaron lluvias con acumulados medios areales leves, sutilmente superiores a las registradas en el ciclo semanal anterior. Durante los próximos 7 días, se prevé un escenario con precipitaciones con acumulados areales posiblemente más moderados sobre la cuenca baja y media, con mayor probabilidad para el desarrollo de lluvias hacia los días 12/4 y 13/4 y posiblemente con déficit sostenido durante los próximos 3 - 4 días.

Los caudales erogados por las principales represas de los tramos superior y medio se observaron en descenso, principalmente en los valores mínimos semanales, ante la escasez de precipitaciones y el déficit hídrico persistente sobre la cuenca, si bien los picos de erogación se sostienen relativamente estables (sobre todo en las secciones superiores). Los volúmenes almacenados persisten con leve disminución (21,9% IPDO ONS), reduciendo la capacidad de regulación de las represas. Ante la continuidad de la escasez de precipitaciones en el corto plazo (más notoriamente en la cuenca alta), se prevé la persistencia del déficit hídrico observado (descenso de caudales y reducción de reservas en los almacenamientos). El inicio del escenario meteorológico más abundante podría impactar en una leve recuperación de la disponibilidad hídrica de la cuenca, principalmente de los volúmenes embalsados, con baja probabilidad de observar repuntes notorios en el plazo analizado.

El caudal en Andresito continuó con gradual descenso de base, alcanzando marcas de aguas bajas, y reducción de amplitud, fuertemente regulado, mayoritariamente en rango inferior de aguas medias bajas. Por otra parte, las alturas en Puerto Iguazú se observaron mayormente en aguas bajas, con un marcado descenso de base en asociación con el patrón observado en la descarga de Itaipú, si bien todavía con puntas en rango de aguas medias bajas. La previsión en Andresito para los próximos días es de estabilidad en rango inferior de aguas medias bajas, regulado por la erogación aguas arriba. En plazo extendido, la probabilidad de precipitaciones moderadas sobre la cuenca baja impone alguna probabilidad de repuntes ocasionales, poco significativos (a lo sumo en aguas medias), con pocas chances de observar una recuperación sostenida del caudal base aguas arriba (al menos durante los próximos 7 días) en vista

del déficit hídrico precedente. Por otra parte, las alturas sobre Puerto Iguazú persistirían con dinámica semejante a la actual, en aguas bajas/medias bajas, con fuerte asociación con el patrón de descarga de Itaipú (probablemente oscilante sobre valores actuales).

Cabe destacar que la cuenca del río Iguazú se caracteriza por una rápida reacción ante eventos extremos, por lo que queda sujeta a la evolución de las lluvias previstas que se presenten sobre el área de aporte inmediato.

Caudales. Valores observados en los últimos 7 días y tendencia para los próximos 7 días

Sección	Mínimo Observado [m³/s]	Máximo Observado [m³/s]	Promedio Observado [m³/s]	Rango Probable [m³/s]	Escenario (tendencia)
Pto. Andresito	390	840	610	[300 – 1.700]	Aguas medias bajas (mínimos en aguas bajas)

RÍO PARANÁ TRAMO PARAGUAYO-ARGENTINO

AGUAS BAJAS/MEDIAS BAJAS

Durante los últimos 7 días se observaron lluvias ligeramente abundantes tanto en la cuenca propia de Yacyretá, como en el tramo incremental Yacyretá-Corrientes. Para los próximos 7 días, se prevé la continuidad de precipitaciones ligeramente abundantes sobre la cuenca propia de Yacyretá, mientras que sobre el tramo incremental Yacyretá-Corrientes, se esperan lluvias moderadas.

En Confluencia, el caudal se mantuvo oscilante dentro del rango de aguas bajas/medias bajas, con descenso de base, en directa asociación con el patrón observado en la descarga de Itaipú y el aporte regulado del río Iguazú. Actualmente, el caudal se observa oscilante con tendencia de disminución de punta en aguas medias bajas. A corto plazo, se prevé que persista oscilante en rango aguas bajas/medias bajas, posiblemente sosteniendo disminución de punta. En plazo de 7-15 días, todavía es probable que se observe con moderado incremento, ante la posibilidad de recuperación de base en el aporte de Itaipú y la previsión de un escenario de precipitaciones sobre la cuenca baja del río Iguazú.

En Yacyretá, la afluencia primeramente se observó inicialmente oscilante en descenso, con disminución tanto de base como de punta respecto del ciclo precedente, en sintonía directa con el patrón registrado en Confluencia y manteniéndose mayoritariamente dentro del rango de aguas medias bajas. Asimismo, el 6/4 exhibió disminución de base en rango superior de aguas bajas, aún levemente por encima del valor mínimo observado durante la segunda semana de marzo (en particular, el 17/3). Por otro lado, las últimas lluvias produjeron incremento de aporte en ruta y, de ahí, amplificación de punta. A corto plazo, se prevé que persista con tendencia de base en aguas bajas o en la franja límite aguas bajas /medias bajas. Por otro lado, la previsión de continuidad en el desarrollo de eventos precipitantes sobre la región, con señales más fuertes a partir del 12/4, impone probabilidad de sostener y amplificar el incremento del aporte en ruta, en plazo de 5 - 10 días. Así, es probable que pueda registrarse una moderada recuperación sobre la afluencia. Por su parte, la erogación primeramente también se mantuvo oscilante en descenso hacia una condición mayoritaria en aguas bajas, con puntas en la franja límite aguas bajas/medias bajas. El último incremento en la afluencia y la perspectiva a en plazo de 5 - 10 días, favorecen el incremento del derrame semanal y del valor de punta (en principio, en aguas medias bajas o franja límite aguas medias bajas/medias).

Caudales. Valores observados en los últimos 7 días y tendencia para los próximos 7 días

Sección	Mínimo Observado [m³/s]	Máximo Observado [m³/s]	Promedio Observado [m³/s]	Rango Probable [m³/s]	Escenario (tendencia)
Confluencia Paraná/Iguazú	7.630	9.883	8.833	[7.200 – 10.500]	Aguas bajas/medias bajas
Yacyretá (Afluente)	8.200	10.300	9.675	[8.300 –11.500]	Aguas medias bajas (incremento de aporte en ruta)
Yacyretá (Efluente)	7.000	11.100	9.075	[7.400–12.000]	Aguas bajas/medias bajas (incremento de punta)

Alturas. Valores observados en los últimos 7 días y tendencia para los próximos 7 días

Sección	Mínimo Observado [m]	Máximo Observado [m]	Promedio Observado [m]	Rango Probable [m]	Escenario (tendencia)
Pto. Iguazú	8,30	10,60	9,39	[7,20 – 11,00]	Aguas bajas/medias bajas

RÍO PARAGUAY

AGUAS MEDIAS BAJAS

Durante los últimos 7 días se registraron precipitaciones con acumulados medios areales leves a moderados sobre la cuenca alta y con núcleos abundantes en ambas márgenes del tramo inferior. En la cuenca media predominaron lluvias leves. Para los próximos 7 días, se prevén lluvias leves a moderadas sobre la cuenca alta. A su vez, en la cuenca media y baja se anticipan precipitaciones leves a moderadas con probabilidad de núcleos ligeramente abundantes sobre los aportes por margen izquierda, con mayores chances sobre el tramo inferior y los sectores inferiores del tramo medio.

En Bahía Negra, el caudal se mantiene en aumento sostenido dentro del rango de aguas medias, evidenciando un patrón de ascenso acorde a lo esperable para la época del año, en asociación con la persistencia de precipitaciones semanales con montos normales sobre la cuenca alta. En este sentido, y en función de las últimas precipitaciones registradas en la alta cuenca, se prevé la continuidad del ascenso estacional observado. Asimismo, se estima que esta tendencia se sostenga en plazo extendido, durante los próximos 7 a 15 días.

En el tramo medio, en Puerto Concepción, se observó inicialmente estable para luego continuar con muy leve ascenso, con períodos de relativa estabilidad, dentro del rango inferior de aguas medias bajas. En cuanto a los próximos días, se prevé que persista con muy leve o leve ascenso, con períodos de relativa estabilidad, en aguas medias bajas, en asociación a la propagación del patrón actualmente observado sobre el tramo superior.

En el tramo inferior, en Puerto Pilcomayo, persiste en fase de leve descenso dentro del rango superior de aguas medias bajas. Continuaría con leve/gradual descenso, atenuándose progresivamente, y estabilizándose con leve recuperación de base, puesto la propagación del aporte en ascenso, desde la alta cuenca. Por otra parte, sobre la sección de Formosa, se mantiene en fase descendente, dentro del rango de aguas medias bajas. A corto plazo, se prevé que todavía persista oscilante en leve descenso, continuando en aguas medias bajas. Asimismo, se prevé tendencia de recuperación de base en plazo extendido, o al menos estabilización en niveles superiores a los observados durante los últimos días de enero, en asociación al escenario últimamente observado sobre la cuenca alta (ascenso estacional).

Tramo Medio (paraguayo-brasileño y en territorio paraguayo)

Alturas. Valores observados en los últimos 7 días y previsión para los próximos 7 días

Sección	Mínimo Obs. [m]	Máximo Obs. [m]	Promedio Obs. [m]	Promedio Esperado [m]	Escenario (tendencia)
Bahía Negra (Paraguay)	3,48	3,62	3,54	3,67	Aguas medias (gradual ascenso estacional)
Pto. Concepción (Paraguay)	1,83	1,86	1,84	1,92	Aguas medias bajas (muy leve/leve ascenso)

Tramo Inferior (paraguayo-argentino)

Alturas. Valores observados en los últimos 7 días y previsión para los próximos 7 días

Sección	Mínimo Obs. [m]	Máximo Obs. [m]	Promedio Obs. [m]	Promedio Esperado [m]	Escenario (tendencia)
Pto. Pilcomayo (*)	2,33	2,81	2,57	2,16	aguas medias bajas (descenso/estabilización)
Pto. Formosa	2,77	3,09	2,94	2,62	aguas medias bajas (descenso/estabilización)

(*) Estimación sobre la base de lecturas en Asunción

RÍO PARANÁ EN TERRITORIO ARGENTINO

AGUAS MEDIAS BAJAS

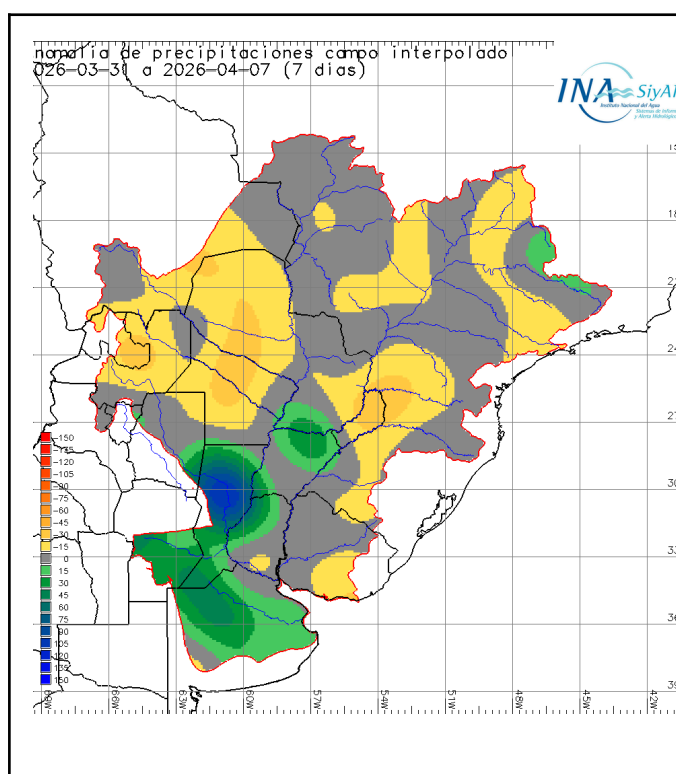
Durante los últimos 7 días se observaron eventos de precipitación significativos concentrados en la porción central de la región. Sobre la ruta Corrientes - San Nicolás se registraron lluvias con acumulados abundantes, así como sobre la porción central de la vertiente occidental (aportes por margen izquierda a la ruta Esquina - Victoria) y de la oriental (aportes por margen derecha a la ruta Santa Fe - San Nicolás). En la porción restante y sobre los aportes por ambas márgenes al Delta se registraron lluvias con acumulados moderados, con núcleos ligeramente abundantes sobre la margen derecha. Por otro lado, en el extremo oeste de la vertiente occidental los montos observados fueron leves. Durante los próximos 7 días se esperan lluvias sobre la porción centro - norte, con acumulados leves o moderados sobre la vertiente oriental (con probabilidad de núcleos ligeramente abundantes) y más bien leves sobre la vertiente occidental, mientras que en la porción más austral se prevé escasez de precipitaciones.

El río Paraná en Corrientes - La Paz se observó con tendencia de base en la franja límite aguas bajas/medias bajas, relativamente estable en las secciones superiores y con incremento del valor medio semanal en las inferiores, en asociación a la fase de culminación del tránsito de onda ordinaria del río Paraguay durante la transición marzo/abril y la recuperación de la descarga observada en Yacyretá durante la última década de marzo. Particularmente, en las secciones superiores se observó oscilante con mayor persistencia en rango de aguas medias bajas y con puntas en la franja límite aguas medias bajas/medias. Actualmente, exhibe leve disminución de base en la franja límite aguas bajas/medias bajas, en sintonía con el gradual descenso del aporte del río Paraguay y la disminución del derrame en Yacyretá registrada en el último ciclo. En las secciones inferiores, se observó en ascenso en rango propio de aguas medias bajas, por efecto del traslado del tránsito de onda. Actualmente se observa oscilante en punta, con un incremento del aporte en ruta producto de las últimas lluvias abundantes acoplado sobre la fase de culminación. A corto plazo, en asociación a la perspectiva sobre la afluencia a Yacyretá y la atenuación progresiva estabilización del descenso en el aporte del río Paraguay, se prevé que persista oscilante en rango semejante o con leve recuperación de base sobre las secciones superiores, así como tienda a estabilizarse en las inferiores, a continuación de la fase de descenso del último tránsito. Asimismo, esta condición podría extenderse en plazo de 7 - 15 días (oscilante/estable o con leve recuperación).

Aguas abajo, sobre Santa Fe/Paraná - Rosario, se observó en ascenso hacia el rango propio de aguas medias bajas, en sintonía al traslado del patrón observado aguas arriba, con incremento moderado de los valores medios semanales. Asimismo, en Rosario exhibió un repunte notorio durante los días 4 y 6 de abril, por efecto del traslado de mareas. A corto plazo, se prevé la culminación del tránsito de onda actual con aproximación a la franja límite aguas medias bajas/medias, amplificado por el incremento de aporte en ruta en asociación a las últimas lluvias abundantes sobre el tramo y los aportes laterales (repuntes ordinarios de los aportes por margen derecha a la ruta Santa Fe - Rosario), y posteriormente el desarrollo de la fase de descenso, si bien posiblemente atenuándose y estabilizándose en el plazo extendido, todavía con probabilidad de sostener leve/moderada recuperación de base (en relación al escenario dominante en marzo), en asociación a la perspectiva actual sobre las principales áreas generadoras de caudal.

Alturas. Valores observados en los últimos 7 días y tendencia para los próximos 7 días

Sección	Mínimo Observado [m]	Máximo Observado [m]	Promedio Observado [m]	Rango Probable [m]	Escenario (tendencia)
Corrientes	1,64	2,78	2,25	[1,60 – 2,80]	Aguas medias bajas (oscilante/estable o con leve recuperación de base)
Goya	2,28	2,92	2,72	[1,90 – 2,90]	Aguas medias bajas (oscilante/estable o con leve recuperación de base)
La Paz	2,70	3,05	2,93	[2,10 – 3,10]	Aguas medias bajas (oscilante/estabilización de base)
Santa Fe	1,75	2,35	2,06	[1,60 – 2,50]	Aguas bajas/medias bajas (leve descenso/estabilización de base)
Rosario	1,48	2,21	1,80	[1,40 – 2,30]	Aguas bajas/medias bajas (leve descenso/estabilización de base)



Se calcula la anomalía como la diferencia entre el valor acumulado durante la ventana temporal considerada y el valor considerado como normal (período de los últimos 30 años) correspondiente a la misma ventana temporal (semanal, últimos 7 días).

Durante los últimos 7 días se identificó un núcleo de **anomalías positivas** sobre **aportes al Paraná en territorio argentino por margen derecha**, así como sobre aportes al **Salado bonaerense** y al **Salado santafesino**.

En cuanto a las condiciones de **normalidad** se observan principalmente sobre el **sector regulado del Alto Paraná**, **cuenca alta del río Paraguay** y sobre el **aporte al tramo medio e inferior del Uruguay**.

En referencia a las **anomalías negativas**, predominan sobre el **centro de la cuenca**, en **sector no regulado del alto Paraná en confluencia con el Iguazú**, así como sobre el **tramo medio del Pilcomayo y Bermejo**.

RÍO URUGUAY:

AGUAS MEDIAS BAJAS/MEDIAS

Durante los últimos 7 días, se registraron lluvias sobre la mayor parte de la cuenca, con los eventos de precipitación más importantes ocurridos principalmente sobre el área de aporte directo a Salto Grande y sobre ambos márgenes de la cuenca inferior, con acumulados medios areales abundantes. También se registraron precipitaciones con acumulados ligeramente abundantes sobre la cuenca media, con mayor intensidad sobre la margen izquierda, mientras que sobre la cuenca superior las precipitaciones resultaron leves a moderadas. Para los próximos 7 días se esperan precipitaciones levemente inferiores a las actuales, con acumulados medios areales ligeramente abundantes concentrados sobre el tramo medio, mientras que sobre el tramo superior se esperan precipitaciones moderadas, posiblemente más leves sobre las nacientes.

Los caudales del Alto Uruguay se observaron con leve reducción en los mínimos semanales, si bien las puntas permanecieron relativamente estables. Asimismo, el almacenamiento en los principales reservorios de la cuenca alta se observa con gradual/leve disminución (34,8% ONS IPDO), conservando capacidad de regulación, si bien en valores por debajo de lo normal (favoreciendo amortiguación de eventos precipitantes por recarga). Los últimos eventos de precipitación, con probabilidad de continuar en el plazo de 7 días, favorecen la recarga en los almacenamientos, con pocas probabilidades de desarrollar crecidas, en vista del déficit hídrico precedente y la capacidad de amortiguamiento de las represas. En todo caso, esta situación permitiría en el plazo extendido una gradual recuperación de los mínimos semanales erogados. A su vez, la perspectiva meteorológica más abundante sobre las secciones inferiores aumentaría las chances de observar repuntes ocasionales sobre el tramo Chapecó - San Javier.

El caudal en el tramo medio se observó con descenso de base en el límite de aguas medias bajas/bajas, en correspondencia con la operación de embalses aguas arriba. En San Javier se observó oscilante sobre una base en leve disminución, fuertemente regulado. En asociación a las últimas lluvias sobre el área de aporte directo, actualmente se lo observa en ascenso, con probabilidad significativa de puntas en aguas medias (inclusive con chances de aproximación a aguas medias altas). Asimismo, en Santo Tomé el caudal base todavía persiste estable, después del último pulso de erogación, con tendencia de base sostenida en aguas medias bajas. La probabilidad de lluvias ligeramente abundantes sobre la cuenca incremental, sumadas a las registradas en los últimos días del actual periodo, impone un escenario de ascenso con probabilidad significativa de alcanzar valores del rango propio de aguas medias, durante la fase de ascenso. En Paso de los Libres se observó mayormente en descenso, después de culminar un leve repunte en aguas medias bajas, por efecto de aportes laterales puntuales. La perspectiva para los próximos 7 días es ascenso sostenido por tránsito de caudales desde aguas arriba, en combinación con el aumento del aporte lateral por precipitaciones abundantes (principalmente sobre el río Ijuí y el Ibicuy), con probabilidad significativa de alcanzar valores del rango propio de aguas medias, durante la fase de ascenso.

La afluencia a Salto Grande se observa actualmente en repunte, en valores propios de aguas medias, por efecto principalmente de lluvias con acumulados abundantes sobre su área de aporte directo. Por esta misma razón en sus principales afluentes directos, ríos Cuareim y Arapey, se observa con aumento de caudal sostenido. A su vez, la erogación continuó oscilante/leve disminución. Ante la perspectiva de lluvias al menos ligeramente abundantes sobre la cuenca incremental (abundantes sobre el tramo El Soberbio - Paso de los Libres), se prevé un incremento sostenido en la afluencia, al menos en aguas medias, con su correspondiente aumento en la amplitud de operación. Sobre el tramo inferior, los niveles hidrométricos en Concordia se observaron con base en constante descenso, con disminución de amplitud en aguas medias bajas. Aguas abajo, en Concepción del Uruguay y desembocadura del Gualeguaychú persiste con progresivo descenso de base, con puntas en aguas medias por efecto de propagación de marea del estuario (amplificado ante la recesión del propio cauce). Se prevé un ascenso en los niveles hidrométricos, de base, por incremento de la afluencia y los caudales operados por Salto Grande. Sobre este escenario,

sobre las proximidades de la desembocadura podría observarse nuevamente puntas en aguas medias altas por combinación de efectos con ascenso del nivel del estuario.

Tramo medio superior (San Javier – Paso de Los Libres)

Caudal diario. Valores observados en los últimos 7 días y estimados para los próximos 7 días

Sección	Caudales observados [m³/s]			Caudales estimados [m³/s]			Escenario (Tendencia)
	Mínimo	Máximo	Promedio	Mínimo	Máximo	Promedio	
San Javier	415	682	500	670	2.800	1.100	Aguas medias bajas/medias (incremento en valores semanales)
Santo Tomé	840	1.150	915	900	3.400	1.600	Aguas medias bajas/medias (incremento en valores semanales)
P. de los Libres	965	1.525	1.240	1.000	3.800	1.900	Aguas medias bajas/medias (incremento en valores semanales)

S/D = sin lecturas disponibles para estimación

*rango de acuerdo a escenarios meteorológicos actualmente previstos

Plazo inmediato = 1 día / Corto Plazo = 2 - 5 días / Plazo extendido= 5 - 15 días

en alerta.ina.gob.ar, pronósticos-> niveles: pronósticos pueden consultarse las previsiones actualizadas de niveles diarios a 7 días

Tramo medio inferior y tramo inferior (Concordia – Gualeguaychú)

Nivel hidrométrico. Valores observados en los últimos 7 días

Sección	Mínimo Observado [m]	Máximo Observado [m]	Promedio Observado [m]	Escenario (tendencia)
Concordia	1,52	3,46	2,18	Aguas medias bajas/medias (incremento en valores semanales)
Concepción del Uruguay	1,10	2,40	1,58	Aguas medias bajas/medias (incremento en valores semanales)
Boca Gualeguaychú	0,90	2,40	1,49	Aguas medias bajas/medias (amplificación de puntas en aguas medias altas)

EL PRÓXIMO MENSAJE COMPLETO SERÁ EMITIDO EL MIÉRCOLES 15 DE ABRIL DE 2026