



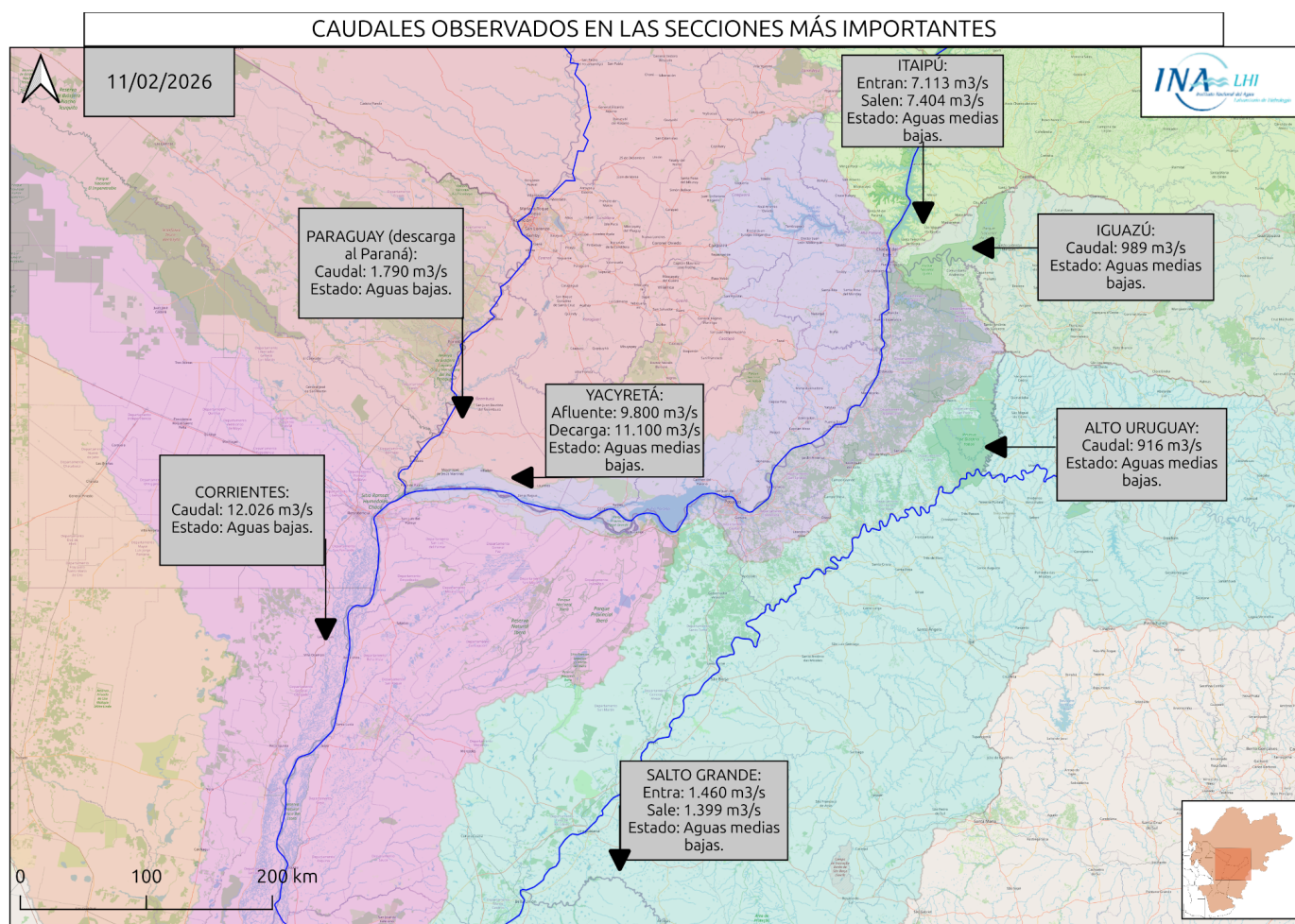
Ministerio de Economía  
Secretaría de Obras Públicas  
Instituto Nacional del Agua

2025 - "Año de la Reconstrucción de la Nación Argentina"



## SITUACIÓN HIDROLÓGICA

**MENSAJE N° 10440**  
**11 de Febrero de 2026**



### RÍO PARANÁ EN BRASIL

### **AGUAS BAJAS/ MEDIAS BAJAS**

Durante los últimos 7 días los eventos de precipitación más significativos se observaron sobre la porción norte del Alto Paraná. En el sector regulado se registraron lluvias con acumulados medios areales mayoritariamente moderados, con núcleos abundantes sobre la ruta Sao Simao - Ilha Solteira y las cuencas de los ríos Claro (vertiente occidental) y Grande (vertiente oriental), mientras que en la porción sur de la vertiente occidental y la ruta Ilha Solteira - Porto Primavera los acumulados fueron mayoritariamente leves. Por otro lado, en el sector no regulado se observaron lluvias con acumulados mayoritariamente leves, con montos poco significativos sobre el área de aporte directo a Itaipú y sobre la ruta Porto Primavera - Guairá y sus aportes por margen derecha (cuencas de los ríos Amambay e Iguatemi). Durante los próximos 7 días se prevé un escenario de lluvias mayoritariamente leves sobre todo el Alto Paraná, con posibilidad de montos leves a moderados sobre la porción sur de la vertiente oriental del sector no regulado y el área de aporte directo a Itaipú.

El almacenamiento en las principales presas del sector regulado se observó en ascenso, actualmente con un valor medio ponderado en torno al 71,4% (7% por debajo del valor observado en 2025, para la misma época del año), sosteniendo la tendencia iniciada en la última semana de enero. Durante el último ciclo se registraron eventos de precipitación favorables para la recarga (incremento notorio de la afluencia en Sao Simao y Agua Vermelha) y la generación hidráulica se mantuvo por debajo de los valores programados. Por lo tanto, la erogación se sostuvo sin consumo de reservas, incluso tras la leve disminución de la afluencia en Ilha Solteira y Tres Irmaos. En consecuencia, el valor medio semanal del volumen útil exhibió variaciones positivas y el almacenamiento medio ponderado se observó en ascenso. A corto plazo, se prevé que la recuperación del almacenamiento observada durante los últimos 15 días alcance su valor máximo y luego exhiba estabilidad ocasional/gradual descenso, en asociación a la previsión de lluvias leves sobre el sector regulado (fase de recesión del aporte en ruta). En plazo extendido, es probable el predominio de la tendencia de descenso, puesto la posibilidad de un escenario de lluvias por debajo de lo normal para la época del año sobre la región (condiciones desfavorables para la recarga).

El caudal erogado en Porto Primavera se observó oscilante en punta en aguas bajas, todavía por debajo de los valores normales para la época del año, en asociación al incremento de la afluencia en ruta por efecto de las lluvias abundantes observadas sobre el área de aporte directo y los aportes laterales de la vertiente occidental durante los primeros días de febrero. A corto plazo, se prevé que exhiba gradual descenso, en asociación a la previsión de lluvias leves sobre la región (fase de recesión de la afluencia en ruta) y la tendencia actual en la descarga de Jupia, si bien la condición óptima del almacenamiento favorece observar leve recuperación de base en caso de incremento de la descarga del sistema de presas aguas arriba o bien sostener repuntes ocasionales en aguas bajas/medias bajas por cuestiones operativas. En plazo extendido, es probable que se observe al menos oscilante con amplitud acotada y tendencia de base en aguas bajas (dinámica semejante a la observada durante enero), todavía por debajo de los valores normales para la época del año, en asociación a la posible persistencia del escenario deficitario en la región.

El caudal en Guairá se observó oscilante en punta en la franja límite aguas bajas/medias bajas, en asociación a la culminación del último repunte leve del aporte en ruta desde el sector regulado. En efecto, primeramente sostuvo la tendencia de leve ascenso iniciada durante la transición enero/febrero, en sintonía con la mayor contribución de los aportes laterales y el leve incremento de la descarga del sector regulado, y luego exhibió leve descenso de los valores diarios, tras alcanzar la culminación en rango inferior de aguas medias bajas. A corto plazo, se prevé que continúe oscilante/en leve descenso en la franja límite aguas media bajas, con leve recuperación de base en torno al valor observado durante la transición noviembre/diciembre y todavía con chances de estabilidad ocasional, en asociación a las lluvias previstas sobre la región durante los próximos 7 días. En plazo de 7 - 15 días, es probable que persista en gradual descenso, con tendencia de base en la franja límite aguas bajas/medias bajas y amplitud acotada (dinámica semejante a la observada durante la última década de enero), en sintonía con la posibilidad de un escenario de precipitaciones por debajo de lo normal para época del año en la región, si bien es posible que ante un escenario de precipitaciones menos deficitarias exhiba leves repuntes en aguas medias bajas (con mayores chances durante la transición febrero/marzo).

Finalmente, la erogación en Itaipú se observó oscilante en aguas medias bajas, sosteniendo leve recuperación de base en aguas medias bajas y con disminución de amplitud, tras la recuperación ocasional observada durante el ciclo anterior. En efecto, se observó con valores mínimos en rango inferior de aguas medias y puntas en rango semejante, en asociación a la generación hidráulica dentro de los valores programados. Por otro lado, el valor medio semanal del almacenamiento se observó en leve descenso (81,1%, todavía cerca a los valores óptimos), sosteniendo la tendencia iniciada durante la transición diciembre/enero y el incremento de tasa observado en las últimas tres semanas, en asociación al consumo de reservas para sostener la erogación, últimamente atenuado por la leve recuperación de la afluencia. A corto plazo, la condición del almacenamiento y la previsión en la afluencia favorecen sostener la dinámica en rango de aguas medias bajas, posiblemente con leve disminución de base en la franja

límite aguas bajas/medias bajas. Dado este escenario, es probable observar leve recuperación del almacenamiento, en asociación a las lluvias previstas sobre el área de aporte directo.

Caudales. Valores observados en los últimos 7 días y tendencia para los próximos 7 días

Sección	Mínimo Observado [m³/s]	Máximo Observado [m³/s]	Promedio Observado [m³/s]	Rango Probable [m³/s]	Escenario (tendencia)
Guairá (Afluente)	6.581	7.530	7.128	[6.100 – 8.000]	Aguas bajas/medias bajas
Itaipú (Efluente)	7.394	9.009	8.127	[6.400 – 9.000]	Aguas bajas/medias bajas

## **RÍO IGUAZÚ**

## **AGUAS MEDIAS BAJAS/MEDIAS**

Durante los últimos 7 días se registraron precipitaciones con acumulados areales leves, inferiores a los registrados previamente, en continuación del escenario meteorológico deficitario descrito en el último informe. Para los próximos 7 días se prevén precipitaciones con acumulados medios areales moderados, con un posible núcleo ligeramente abundante sobre las nacientes, en un escenario meteorológico esperable para la estación.

Los caudales observados sobre el río Iguazú en su tramo medio se registraron relativamente estables, con base sostenida en valores semejantes a los observados desde el inicio de mes, y con oscilaciones de amplitud regulada por erogación. Asimismo, sobre las secciones inferiores del tramo medio se observó un breve repunte, acotado al rango de aguas medias. Los principales almacenamientos continuaron en disminución, a pesar de las recientes precipitaciones (41,4% IPDO ONS), con una continua mengua en la capacidad de regulación en pos de sostener un caudal medio semanal en valores estables. La perspectiva meteorológica para los próximos 7 días impactaría principalmente en una recarga en los embalses, así como también podría favorecer una base sostenida al menos en valores semejantes a los actuales, con pocas chances de observar un aumento de punta, en vista del déficit hídrico precedente sobre la cuenca.

La sección de Andresito se observó base estable en aguas medias bajas, y también con oscilaciones de amplitud relativamente estables en aguas medias (leve incremento de punta), semejantes a las observadas en el informe anterior. Por otra parte, las alturas en Puerto Iguazú registran progresivo descenso de base respecto a los últimos mínimos semanales, con un repunte ocasional por traslado desde aguas arriba, sumado a un pico de erogación de Itaipú. Ante la perspectiva de lluvias al menos moderadas sobre la cuenca, para el corto plazo la previsión en Andresito es de estabilidad o a lo sumo de leve/moderado ascenso (por posible incremento del aporte en ruta), con base mayormente en el límite aguas medias bajas/medias y todavía mayoritariamente con puntas en aguas medias (si bien con menor probabilidad, debido al déficit antecedente, y en asociación a las probables lluvias sobre la cuenca baja, todavía existen chances de amplificación hacia aguas medias/medias altas, en respuesta). A su vez, en Puerto Iguazú se sostendría el escenario predominante de aguas bajas, todavía con probabilidad de exhibir un incremento de punta hacia aguas medias bajas, en asociación a la perspectiva sobre el sector no regulado del Alto Paraná y las probables precipitaciones que puedan registrarse en la cuenca baja.

**Cabe destacar que la cuenca del río Iguazú se caracteriza por una rápida reacción ante eventos extremos, por lo que queda sujeta a la evolución de las lluvias previstas que se presenten sobre el área de aporte inmediato.**

Caudales. Valores observados en los últimos 7 días y tendencia para los próximos 7 días

Sección	Mínimo Observado [m³/s]	Máximo Observado [m³/s]	Promedio Observado [m³/s]	Rango Probable [m³/s]	Escenario (tendencia)
Pto. Andresito	764	1.735	1.245	[600 – 2500]	Aguas medias bajas/medias (chances de amplificación de punta)

**RÍO PARANÁ TRAMO PARAGUAYO-ARGENTINO****AGUAS BAJAS/ MEDIAS BAJAS**

Durante los últimos 7 días persistió el escenario deficitario en la región. Se observaron precipitaciones con acumulados medios areales leves sobre el área de aporte directo a Yacyretá, mientras que en el incremental Yacyretá - Corrientes predominó la escasez de lluvias. Durante los próximos 7 días se prevén lluvias con acumulados al menos leves, con los mayores montos, leves a moderados, sobre el área de aporte directo a Yacyretá.

El caudal en Confluencia se observó oscilante en la franja límite aguas bajas/medias bajas, controlado por la descarga en Itaipú, mientras que el aporte del río Iguazú se mantuvo estable. En asociación directa al patrón observado en la descarga del Alto Paraná, durante el último ciclo exhibió incremento ocasional de bas, en el rango de valores observado a fines de la primera década de enero, y disminución de amplitud, tras un incremento de punta ocasional en rango superior de aguas medias bajas observado durante la primera semana de febrero. A corto plazo se prevé que continúe oscilante en la franja límite aguas bajas/medias bajas, relativamente estable, en sintonía con la previsión en la afluencia a Itaipú y la posibilidad de leve/moderado incremento de la contribución del río Iguazú, en asociación a la previsión de lluvias sobre la cuenca baja. En plazo de 7 - 15 días, es probable que continúe oscilante en rango semejante, sosteniendo la disminución de amplitud observada durante el último ciclo, puesto la posibilidad de un escenario deficitario sobre las áreas generadoras de caudal.

En Yacyretá, la afluencia se observó oscilante en la franja límite aguas bajas/medias bajas, primeramente con incremento moderado de punta en rango superior de aguas bajas y leve incremento de base en la franja límite aguas bajas/medias bajas (dinámica semejante a la observada a fines de la primera quincena de enero), y actualmente con disminución de punta, en sintonía con el patrón observado en la descarga de Itaipú y la condición deficitaria del aporte en ruta desde el área de aporte directo. A corto plazo se prevé que continúe oscilante en la franja límite aguas bajas/medias bajas, relativamente estable, con posibilidad de leve incremento de la contribución del aporte en ruta en asociación a la previsión de lluvias sobre el área de aporte directo. En plazo de 7 - 15 días, es probable que se observe al menos relativamente estable, con tendencia de base en aguas bajas/medias bajas, puesto la posibilidad de un escenario de lluvias por debajo de lo normal para la época del año sobre las áreas generadoras de caudal, en combinación con la condición deficitaria prevista sobre el área de aporte directo. Por otro lado, la erogación se observó oscilante en aguas bajas/medias bajas, con incremento de base en la franja límite aguas bajas/medias bajas, similar al valor observado a mediados de enero, y puntas estables en aguas medias bajas, tal como las observadas durante el ciclo anterior, sosteniendo una dinámica semejante a la registrada durante la primera semana de octubre. A corto plazo se prevé que continúe oscilante con tendencia de base en aguas bajas (en descenso) y puntas en aguas medias bajas. En plazo de 7 - 15 días, es probable que continúe oscilante en aguas bajas/medias bajas, al menos con dinámica semejante a la observada durante la última década de enero, en asociación al escenario deficitario previsto sobre las áreas generadoras de caudal.

Caudales. Valores observados en los últimos 7 días y tendencia para los próximos 7 días

Sección	Mínimo Observado [m³/s]	Máximo Observado [m³/s]	Promedio Observado [m³/s]	Rango Probable [m³/s]	Escenario (tendencia)
Confluencia Paraná/Iguazú	8.158	10.443	9.372	[7.200 – 10.300]	Aguas bajas/medias bajas
Yacyretá (Afluente)	9.400	11.100	10.175	[8.500 – 10.400]	Aguas bajas/medias bajas
Yacyretá (Efluente)	9.100	11.100	10.450	[7.600–10.500]	Aguas bajas/medias bajas

Alturas. Valores observados en los últimos 7 días y tendencia para los próximos 7 días

Sección	Mínimo Observado [m]	Máximo Observado [m]	Promedio Observado [m]	Rango Probable [m]	Escenario (tendencia)
Pto. Iguazú	9,30	11,20	10,21	[7,70 – 11,90]	Aguas bajas/medias bajas

## RÍO PARAGUAY

## AGUAS BAJAS/MEDIAS BAJAS

Durante los últimos 7 días se registraron precipitaciones con acumulados medios areales ligeramente abundantes en la región del Pantanal, con núcleos abundantes sobre el extremo norte. En el tramo medio los acumulados resultaron más bien leves, mientras que sobre la cuenca inferior los eventos de precipitación más destacables se desarrollaron sobre el abanico fluvial del Pilcomayo (margen derecha) y las nacientes del río Bermejo. Para los próximos 7 días las señales más importantes se observan sobre la cuenca inferior, en la confluencia con el río Paraná (si bien con montos medios areales leves o moderados). Por otro lado, es probable que se observe el desarrollo de eventos precipitantes con núcleos de precipitaciones moderadas a ligeramente abundantes sobre las nacientes del río Bermejo. Sobre el resto de la cuenca se esperan lluvias con acumulados leves.

En Bahía Negra, el caudal se observa en leve aumento, en rango inferior de aguas medias, con un patrón de ascenso normal para la temporada. En vista de las precipitaciones observadas sobre la alta cuenca, se prevé la continuación del ascenso estacional registrado, si bien acotado al rango inferior de aguas medias.

En el tramo medio, en la sección de Puerto Concepción se observó en ascenso, superando el umbral de aguas medias bajas. Se prevé que se sostenga en valores en el límite de aguas medias bajas/bajas, luego de un muy leve/leve descenso, todavía con probabilidad de persistir en oscilante a continuación sobre un nivel de base superior al precedente, o leve ascenso hacia el plano extendido.

En el tramo inferior, en Puerto Pilcomayo se observó en ascenso, actualmente en aguas medias bajas (franja límite aguas bajas/medias bajas), luego de registrar una altura mínima en aguas bajas, interrumpiendo brevemente un periodo de 15 días de estiaje, principalmente por efecto del tránsito de onda desde el tramo medio. Continuaría en leve ascenso, para culminar en rango inferior de aguas medias bajas y posiblemente luego sostenerse oscilante/leve descenso. Situación análoga se observó en Formosa, con leve ascenso después de llegar a mínimos en aguas bajas (con alturas hidrométricas inferiores a las observadas en los últimos 3 meses). Por lo tanto, se prevé que en el corto plazo se produzca la progresiva aproximación a la culminación del ascenso y a continuación se sostenga oscilante,



todavía posiblemente con leve descenso en plazo extendido, si bien con probabilidad de leve recuperación de base .

### Tramo Medio (paraguayo-brasileño y en territorio paraguayo)

Alturas. Valores observados en los últimos 7 días y previsión para los próximos 7 días

Sección	Mínimo Obs. [m]	Máximo Obs. [m]	Promedio Obs. [m]	Promedio Esperado [m]	Escenario (tendencia)
Bahía Negra (Paraguay)	2,38	2,46	2,41	2,50	Aguas medias (oscilante/leve ascenso)
Pto. Concepción (Paraguay)	1,38	1,71	1,59	1,67	Aguas bajas/medias bajas (oscilante)

### Tramo Inferior (paraguayo-argentino)

Alturas. Valores observados en los últimos 7 días y previsión para los próximos 7 días

Sección	Mínimo Obs. [m]	Máximo Obs. [m]	Promedio Obs. [m]	Promedio Esperado [m]	Escenario (tendencia)
Pto. Pilcomayo	1,23	1,49	1,34	1.48	aguas bajas/medias bajas (culminación/oscilante)
Pto. Formosa	1,30	1,55	1,39	1.69	aguas bajas/medias bajas (culminación/oscilante)

## RÍO PARANÁ EN TERRITORIO ARGENTINO

## AGUAS BAJAS/MEDIAS BAJAS

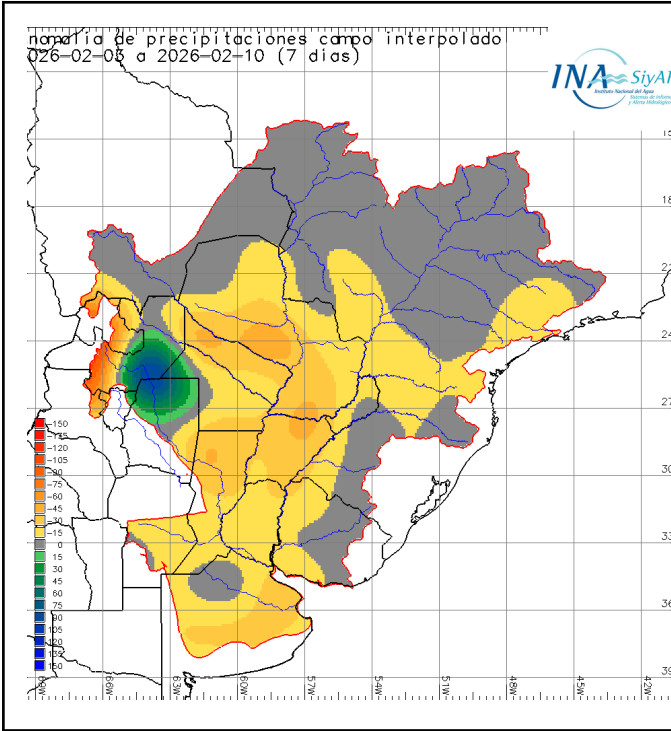
Durante los últimos 7 días se observaron eventos de precipitación con acumulados medios areales leves sobre la ruta Corrientes - San Nicolás y la porción occidental de la región, con los mayores montos, leves a moderados, sobre el extremo oeste de la vertiente occidental y los aportes por margen derecha a la ruta San Nicolás - Baradero. Durante los próximos 7 días se prevé un escenario de lluvias con acumulados moderados sobre la porción central de la región, con probabilidad de núcleos ligeramente abundantes/abundantes sobre la ruta Goya - Paraná y los aportes desde la vertiente occidental (arroyo Saladillo) y la oriental (arroyos Guayquiraró y Feliciano), mientras que en el resto de la región se esperan lluvias con acumulados leves.

El río Paraná en Corrientes - La Paz se observó con tendencia de base en la franja límite aguas bajas/medias bajas y amplitud estable en las secciones superiores, y en gradual descenso hacia la franja límite aguas bajas/medias bajas en las inferiores, en asociación a la descarga estable de Yacyretá en valores por debajo de lo normal y la tendencia de gradual ascenso del aporte del río Paraguay. A corto plazo se prevé que continúe oscilante/estable en la franja límite aguas bajas/medias bajas en todo este sector del tramo, con incremento ocasional de base en las secciones superiores, en asociación al patrón últimamente observado en la descarga de Yacyretá (recuperación ocasional de base) y la continuidad del ascenso del río Paraguay. Por otro lado, en plazo de 7 - 15 días es probable que se observe nuevamente oscilante en descenso en la franja límite aguas bajas/medias bajas, puesto la previsión de un escenario deficitario sobre las áreas generadoras de caudal (posible estabilización del aporte del Alto Paraná en aguas bajas/medias bajas), si bien es probable observar efectos locales sobre las puntas debido a las lluvias previstas sobre el tramo y los aportes laterales durante el fin de semana (incremento del aporte en ruta).

Aguas abajo, sobre Santa Fe/Paraná - Rosario, se observó el desarrollo de la fase de descenso en rango inferior de aguas medias bajas, con leve incremento de tasa, en asociación a la propagación del patrón observado aguas arriba. A corto plazo, se prevé que continúe en descenso en la franja límite aguas bajas/medias bajas, atenuándose progresivamente, con proyección a plazo extendido de estabilización ocasional en rango semejante.

Alturas. Valores observados en los últimos 7 días y tendencia para los próximos 7 días

Sección	Mínimo Observado [m]	Máximo Observado [m]	Promedio Observado [m]	Rango Probable [m]	Escenario (tendencia)
Corrientes	1,70	2,26	2,03	[1,50 – 2,50]	Aguas bajas/medias bajas (oscilante)
Goya	2,11	2,45	2,28	[1,90 – 2,70]	Aguas bajas/medias bajas (oscilante)
La Paz	2,37	2,84	2,58	[2,00 – 2,80]	Aguas bajas/medias bajas (oscilante)
Santa Fe	1,93	2,30	2,15	[1.50 – 2.10]	Aguas bajas/medias bajas (gradual descenso/oscilante)
Rosario	1,79	2,11	1,96	[1,20 – 2,00]	Aguas bajas/medias bajas (gradual descenso/oscilante)



Se calcula la anomalía como la diferencia entre el valor acumulado durante la ventana temporal considerada y el valor considerado como normal (período de los últimos 30 años) correspondiente a la misma ventana temporal (semanal, últimos 7 días).

Durante los últimos 7 días se identificó un núcleo de **anomalías positivas** sobre el oeste de la cuenca, en aportes al Salado norte y río Bermejo.

En cuanto a las condiciones de **normalidad** se observan principalmente sobre el sector regulado del Alto Paraná y sobre el norte y noroeste de la cuenca del río Paraguay.

En referencia a las **anomalías negativas**, predominan sobre grandes sectores de la cuenca, con un núcleo en el centro de la misma, en tramo medio e inferior del Paraguay, en Paraná tramo argentino - paraguay y sobre el Paraná en territorio argentino.

**RÍO URUGUAY:**

**AGUAS MEDIAS BAJAS/MEDIAS**

Los eventos de precipitación con los acumulados medios areales más destacables se desarrollaron sobre la cuenca alta y media, principalmente en el tramo San Javier - Santo Tomé por margen izquierda (acumulados moderados), y sobre la cuenca alta, mayoritariamente con acumulados de precipitaciones leves, en continuación del escenario hidroclimático deficitario. Para los próximos 7 días se espera un escenario meteorológico más positivo, con acumulados de precipitación moderados sobre la mayor parte de la cuenca, y con más notoriedad sobre la alta cuenca y el aporte directo a Salto Grande.

Los caudales del Alto Uruguay se observan relativamente estables, con una leve recuperación de base respecto al último descenso (retornando a niveles similares a los observados la primera mitad de enero), y oscilaciones reguladas por erogación. En consecuencia con esto, el almacenamiento en los principales reservorios de la cuenca alta se observó en descenso, reduciendo en parte su capacidad de operación (52,9% ONS IPDO), ganando a su vez capacidad de amortiguamiento de crecidas. Aún así, todavía el caudal base se observaría primeramente estable, sostenido por regulación. Ciertamente, ante las señales de precipitaciones sobre el sector (moderadas), bien podría sostenerse relativamente estable el aporte de base.

El tramo medio continúa con nivel de base relativamente estable, con caudales regulados por erogación, con base en aguas medias bajas y puntas en rango inferior de aguas medias, en las secciones superiores. Sobre San Javier y Santo Tomé se observa con muy leve ascenso de base en aguas medias bajas y oscilaciones acotadas al rango inferior de aguas medias. Continuaría con leves oscilaciones con base estable sobre la franja límite aguas medias bajas/medias, favorecido además por las precipitaciones previstas sobre el sector. En Paso de los Libres el caudal se observó estable, actualmente en el límite aguas medias bajas/medias. La perspectiva aguas arriba y la continuación de la recesión en sus principales tributarios todavía hace prever predominio de tendencia de leve disminución, si bien con atenuación progresiva y con perspectiva de sostenerse con tendencia de base estable en aguas medias bajas.

La afluencia a Salto Grande se observa oscilante en aguas medias bajas, en asociación con las observaciones hidrológicas sobre el tramo medio. Por otra parte, la erogación disminuyó gradualmente y actualmente se la observa con amplitud disminuida, en aguas medias bajas. A corto plazo continuaría con afluencia relativamente estable, oscilante en aguas medias bajas, si bien podría exhibir eventuales amplificaciones de punta hacia aguas medias, en asociación a la previsión de precipitaciones. Sobre el tramo inferior, los niveles en Concordia - Gualeguay se observaron en descenso, con tendencia de base en aguas medias bajas (si bien con afectación eventual de bajante del estuario sobre Colón - Gualeguaychú). Continuaría con tendencia de base en aguas medias bajas.

#### Tramo medio superior (San Javier – Paso de Los Libres)

Caudal diario. Valores observados en los últimos 7 días y estimados para los próximos 7 días

Sección	Caudales observados [m³/s]			Caudales estimados [m³/s]			Escenario (Tendencia)
	Mínimo	Máximo	Promedio	Mínimo	Máximo	Promedio	
San Javier	824	1.501	1.170	700	1.600	1.100	Aguas medias bajas/medias (regulado)
Santo Tomé	1.213	1.786	1.510	800	1.800	1.400	Aguas medias bajas/medias (regulado)
P. de los Libres	1.548	1.949	1.751	1.400	2.100	1.600	Aguas medias bajas (oscilante/leve descenso)

S/D = sin lecturas disponibles para estimación

\*rango de acuerdo a escenarios meteorológicos actualmente previstos

Plazo inmediato = 1 día / Corto Plazo = 2 - 5 días / Plazo extendido= 5 - 15 días

en alerta.ina.gob.ar, pronósticos—> niveles: pronósticos pueden consultarse las previsiones actualizadas de niveles diarios a 7 días (actualización lunes, miércoles y viernes)



**Tramo medio inferior y tramo inferior (Concordia – Gualeguaychú)**

Nivel hidrométrico. Valores observados en los últimos 7 días

Sección	Mínimo Observado [m]	Máximo Observado [m]	Promedio Observado [m]	Escenario (tendencia)
Concordia	1,54	3,84	2,26	Aguas medias bajas
Concepción del Uruguay	0,78	2,04	1,46	Aguas medias bajas
Boca Gualeguaychú	0,76	1,84	1,31	Aguas medias bajas

**EL PRÓXIMO MENSAJE COMPLETO SERÁ EMITIDO EL MIÉRCOLES 18 DE FEBRERO DE 2026**