



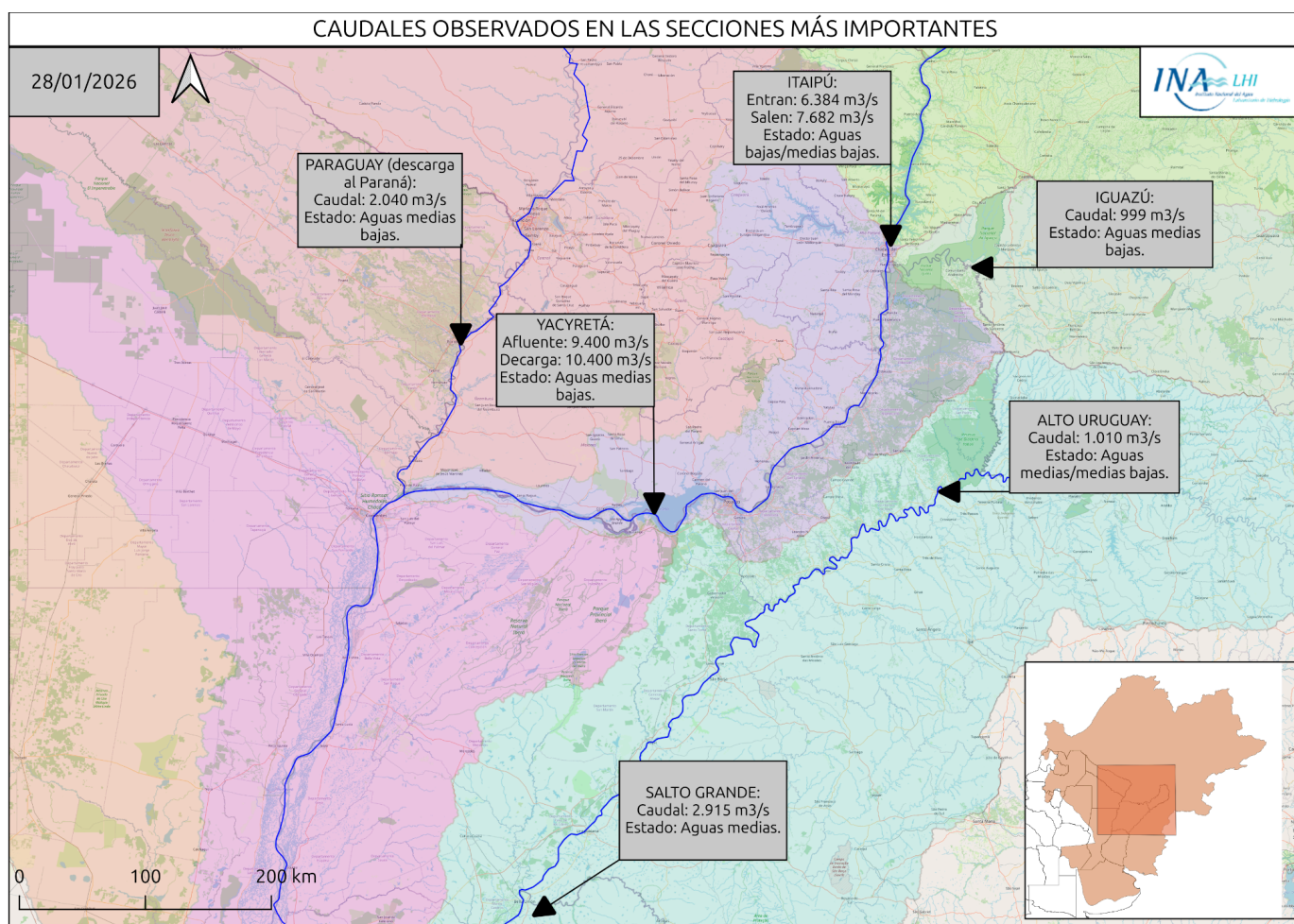
Ministerio de Economía
Secretaría de Obras Públicas
Instituto Nacional del Agua

2025 - "Año de la Reconstrucción de la Nación Argentina"



SITUACIÓN HIDROLÓGICA

MENSAJE N° 10438
28 de Enero de 2026



RÍO PARANÁ EN BRASIL

AGUAS BAJAS/ MEDIAS BAJAS

Durante los últimos 7 días se observaron eventos de precipitación más significativos en la porción norte del Alto Paraná. En el sector regulado se registraron lluvias con acumulados medios areales ligeramente abundantes sobre la cuenca del río Paranaíba y moderados sobre la cuenca del río Grande. En la porción restante, predominaron las lluvias con acumulados leves, con montos poco significativos sobre la ruta Jupiá - Porto Primavera y sus aportes por margen derecha. Por otro lado, sobre el sector no regulado las precipitaciones fueron leves o poco significativas. Durante los próximos 7 días se espera un escenario de precipitaciones con acumulados moderados o abundantes sobre el sector regulado, con núcleos en la vertiente oriental y sobre la ruta Jupiá - Porto Primavera y los aportes por ambas márgenes, así como sobre la cuenca baja del río Paranapanema. En sintonía con este escenario, en el sector regulado es probable que se registren núcleos ligeramente abundantes o abundantes sobre ambas vertientes en las

cuenca del río Ivinhema y sobre la ruta Porto Primavera - Guairá. En la porción restante se prevén lluvias más bien moderadas o leves.

El almacenamiento en las principales presas del sector regulado se observó estable, con un valor medio ponderado en torno al 61,1% (9,8% por debajo del valor observado en 2025, para la misma época del año), tras un período de leve descenso durante la primera quincena de enero. En el último ciclo se registraron eventos de precipitación favorables para la recarga y la generación hidráulica se mantuvo mayoritariamente por debajo de los valores programados. Por lo tanto, el consumo de reservas para sostener la erogación fue poco significativo. En consecuencia, el valor medio semanal del volumen útil exhibió variaciones muy leves (positivas en Agua Vermelha y Tres Irmaos, en asociación a la menor erogación) y el almacenamiento medio ponderado se observó estable. A corto plazo, se prevé que exhiba leve/moderada recuperación o continúe al menos estable/oscilante, en asociación al escenario de lluvias previsto sobre el sector regulado. En plazo extendido es probable que predomine la tendencia de ascenso, con mayores chances de recuperación significativa, puesto la posibilidad de que persista el escenario de lluvias favorables sobre la región (normales o por encima de lo normal para la época durante los próximos 15 días).

El caudal erogado en Porto Primavera se observó oscilante con amplitud acotada en aguas bajas (por debajo de los valores normales para época del año), con tendencia de base semejante a la registrada durante la última quincena de octubre del año anterior, en sintonía con la tendencia observada en Jupirá y la condición deficitaria de la afluencia en ruta. Durante los próximos 5 - 7 días, se prevé que continúe oscilante en aguas bajas, ante la previsión de escasez de lluvias sobre el sur del sector regulado al menos durante los últimos días de enero. Por otro lado, durante la primera semana de febrero es probable que pueda observarse un incremento en los valores semanales, en asociación a las lluvias previstas sobre el área de aporte directo y sus aportes laterales y la condición actual del almacenamiento (en valores óptimos). En plazo de 7 - 15 días es probable que se sostenga con recuperación de base, puesto la posibilidad de persistencia del escenario de lluvias con valores normales o por encima de lo normal para la época del año.

El caudal en Guairá se observó con oscilaciones acotadas en la franja límite aguas bajas/medias bajas y tendencia de leve descenso, en asociación a la descarga estable del sector regulado y a la condición deficitaria del aporte en ruta desde el sector no regulado, con valores mínimos (base) en rango semejante a los observados durante la transición noviembre/diciembre. Durante los próximos 4 - 5 días, se prevé que continúe oscilante con amplitud acotada sobre tendencia de base en la franja límite aguas bajas/medias bajas, todavía en leve descenso, en asociación a la continuidad del escenario deficitario al menos durante los últimos días de enero. Por otro lado, a partir de los primeros días de febrero se prevé incremento de punta al menos en aguas medias bajas, en asociación a las lluvias previstas sobre el sector no regulado (mayor contribución del aporte en ruta, con mayor probabilidad a partir del 2/2). En consecuencia, en plazo extendido de 7 - 15 días es probable observar recuperación ocasional (incremento de valores semanales), en asociación al escenario favorable para el desarrollo de eventos de precipitación sobre el sector no regulado y a la posible persistencia de un escenario de lluvias normales para la época del año sobre la región. Asimismo, el posible traslado de pulsos de erogación desde el sector regulado mayores a los actualmente observados incrementa la probabilidad de observar el tránsito de onda de crecida ordinaria durante la primera década de febrero, con posibilidad de puntas en aguas medias, por combinación con la recuperación del aporte en ruta.

Finalmente, la erogación en Itaipú se observó oscilante en aguas medias bajas, con disminución de base y amplitud respecto al ciclo precedente. En efecto, se observó con valores mínimos en la franja límite aguas bajas/medias bajas, todavía por encima del valor de base observado durante la transición octubre/noviembre, y con puntas mayoritariamente en aguas medias bajas (generación hidráulica dentro de los valores programados). Por otro lado, el almacenamiento se observó próximo a valores óptimos (89,2%), sosteniendo la tendencia de muy leve descenso del valor medio semanal observada desde la transición diciembre/enero, en asociación al consumo sostenido de reservas para sostener la erogación,

con leve incremento de tasa por efecto de la disminución de la afluencia. A corto plazo, la condición del almacenamiento favorece sostener la dinámica en rango de aguas medias bajas, con mínimos en la franja límite aguas bajas/medias bajas, en sintonía con la persistencia del escenario deficitario al menos durante los últimos días de enero. Por otro lado, es probable observar incrementos de amplitud en asociación a la previsión en la afluencia, o al menos recuperación del almacenamiento.

Caudales. Valores observados en los últimos 7 días y tendencia para los próximos 7 días

Sección	Mínimo Observado [m³/s]	Máximo Observado [m³/s]	Promedio Observado [m³/s]	Rango Probable [m³/s]	Escenario (tendencia)
Guairá (Afluente)	6.384	6.730	6.538	[6.000 – 9.800]	Aguas bajas/medias bajas (probabilidad de repunte a partir del 2/2)
Itaipú (Efluente)	6.699	8.344	7.494	[6.200 – 9.600]	Aguas bajas/medias bajas (probabilidad de incremento de amplitud a partir del 2/2)

RÍO IGUAZÚ

AGUAS MEDIAS BAJAS

Durante los últimos 7 días se registraron acumulados areales de precipitación muy poco significativos, en continuación escenario meteorológico deficitario descrito en el último informe. Para los próximos 7 días se espera una normalización de la tendencia meteorológica esperable para la época del año, con precipitaciones con acumulados medios leves o a lo sumo moderados.

Los caudales observados sobre el río Iguazú en su tramo medio se registraron en disminución, principalmente en los mínimos semanales (base), y con oscilaciones de amplitud reducida, en consecuencia con la escasez de precipitaciones. Los principales almacenamientos continuaron en disminución (53,9% IPDO ONS), con una continua mengua en la capacidad de regulación. La perspectiva meteorológica para los próximos 7 días podría impactar al menos levemente en una recarga en los embalses, mientras que los caudales continuarían estables o con gradual descenso, primeramente con amplitud acotada, en vista del déficit hídrico precedente sobre la cuenca.

La sección de Andresito se observó con descenso de base, oscilante en franja límite aguas medias bajas/medias, fuertemente regulado ante la ausencia de precipitaciones significativas. Por otra parte, las alturas en Puerto Iguazú se registraron con un significativo descenso de base respecto a los últimos mínimos semanales (situación análoga al estiaje de marzo de 2025), ubicándose en rango propio de aguas bajas. En vista de la situación hidrológica deficitaria sobre la cuenca, para el corto plazo la previsión en Andresito es de estabilidad o descenso gradual, con base mayormente en aguas medias bajas y oscilaciones reguladas por erogación aguas arriba, todavía con puntas en aguas medias. Por otro lado, la probabilidad de persistencia de condiciones normales en plazo de 15 días todavía podría favorecer una gradual recuperación de base en plazo extendido. A su vez, en Puerto Iguazú se sostendría el escenario predominante de aguas bajas en el corto plazo, todavía con probabilidad de exhibir un incremento de punta hacia aguas medias bajas durante la semana próxima (con mayores chances a partir del 2/2) o en plazo extendido 7 - 15 días, en asociación a las perspectiva del Alto Paraná (probabilidad de repunte en Guairá)

Cabe destacar que la cuenca del río Iguazú se caracteriza por una rápida reacción ante eventos extremos, por lo que queda sujeta a la evolución de las lluvias previstas que se presenten sobre el área de aporte inmediato.

Caudales. Valores observados en los últimos 7 días y tendencia para los próximos 7 días

Sección	Mínimo Observado [m³/s]	Máximo Observado [m³/s]	Promedio Observado [m³/s]	Rango Probable [m³/s]	Escenario (tendencia)
Pto. Andresito	650	1.350	1.065	[560 – 1800]	Aguas medias bajas/medias (oscilante/estable o leve descenso)

RÍO PARANÁ TRAMO PARAGUAYO-ARGENTINO

AGUAS BAJAS/ MEDIAS BAJAS

Durante los últimos 7 días predominó la escasez de lluvias en la región. Durante los próximos 7 días se esperan lluvias con acumulados medios areales leves sobre el área de aporte directo a Yacyretá, mientras que en el incremental Yacyretá - Corrientes se prevé que los montos no sean significativos, sosteniendo la persistencia del escenario deficitario sobre el aporte directo.

El caudal en Confluencia se observó con descenso de base en aguas bajas, en asociación al patrón observado en la descarga de Itaipú y al aporte regulado del río Iguazú, así como con disminución de punta respecto al ciclo precedente, actualmente oscilante en la franja límite aguas bajas/medias bajas. Al respecto, los valores de base todavía están por encima de los mínimos observados durante la primera década de octubre. A corto plazo, se prevé que continúe oscilante en la franja límite aguas bajas/medias bajas, con tendencia de base en aguas bajas y controlado por la descarga de Itaipú. En plazo de 7 - 15 días todavía es probable observar recuperación del valor medio semanal, en asociación a las lluvias previstas durante los primeros días de febrero sobre el sector no regulado del Alto Paraná y la probabilidad de incremento de aporte sobre Itaipú.

En Yacyretá, la afluencia se observó oscilante en descenso, con disminución de base y punta respecto al ciclo precedente, en sintonía con el patrón observado en Confluencia y la condición deficitaria del aporte en ruta desde el área de aporte directo. En consecuencia, exhibió disminución de base en la franja límite aguas bajas/medias bajas, todavía levemente por encima del valor mínimo observado durante la primera década de octubre, y puntas en aguas medias bajas. A corto plazo, primeramente se prevé que continúe oscilante en rango inferior de aguas medias bajas o sobre la franja límite aguas bajas/medias bajas, con disminución de punta y posible estabilización ocasional de base, controlado por la descarga en Itaipú ante la persistencia de la condición deficitaria del aporte en ruta. En plazo de 6 - 15 días podría exhibir recuperación sobre el aporte desde el Alto Paraná, así como también es posible que se registren montos de precipitación más normales sobre la cuenca propia a partir de la semana próxima. De ahí, todavía es probable que pueda registrarse recuperación sobre los valores semanales en la afluencia a Yacyretá en plazo extendido, durante la primera quincena de febrero. Por otro lado, la erogación se observó oscilante en descenso, en sintonía con la disminución de la afluencia. En efecto, exhibió descenso notorio de base en aguas bajas y puntas relativamente estables en aguas medias bajas (tras la disminución de amplitud registrada en el ciclo precedente), con una dinámica semejante a la observada durante la transición septiembre/octubre. A corto plazo, se prevé que continúe oscilante con base en aguas bajas y punta en aguas medias bajas, ocasionalmente estable. En plazo extendido 7 - 15 días todavía es probable que exhiba recuperación en asociación a la previsión actual sobre el Alto Paraná en Guairá.

Caudales. Valores observados en los últimos 7 días y tendencia para los próximos 7 días

Sección	Mínimo Observado [m³/s]	Máximo Observado [m³/s]	Promedio Observado [m³/s]	Rango Probable [m³/s]	Escenario (tendencia)
Confluencia Paraná/Iguazú	7.353	8.977	8.289	[6.800 – 10.000]	Aguas bajas/medias bajas (probabilidad de incremento a partir del 2/2)
Yacyretá (Afluente)	8.700	10.500	9.371	[7.300 – 10.800]	Aguas bajas/medias bajas (probabilidad de incremento a partir del 2/2)
Yacyretá (Efluente)	7.400	11.000	9.685	[7.300–11.000]	Aguas bajas/medias bajas (probabilidad de incremento a partir del 2/2)

Alturas. Valores observados en los últimos 7 días y tendencia para los próximos 7 días

Sección	Mínimo Observado [m]	Máximo Observado [m]	Promedio Observado [m]	Rango Probable [m]	Escenario (tendencia)
Pto. Iguazú	7,70	10,70	9,03	[7,10 – 11,30]	Aguas bajas/medias bajas (probabilidad de incremento a partir del 2/2)

RÍO PARAGUAY

AGUAS MEDIAS BAJAS

Durante los últimos 7 días se registraron precipitaciones con acumulados medios areales moderados a ligeramente abundantes en la cuenca alta, particularmente en la zona del Pantanal. En el tramo medio se observaron lluvias leves sobre los aportes por margen derecha, mientras que sobre la margen izquierda predominaron precipitaciones poco significativas. Asimismo, en la cabecera de los ríos Pilcomayo y Bermejo se registraron acumulados de precipitación con valores medios areales moderados. Para los próximos 7 días se esperan precipitaciones al menos moderadas sobre la cuenca media, con un núcleo de precipitaciones abundantes sobre la margen izquierda (zona de mayor producción de excedentes hídricos), con más probabilidad a partir del inicio de febrero. Por otro lado, sobre el aporte directo al tramo inferior persiste la condición deficitaria, todavía con previsión de lluvias deficitarias los próximos 7 días. Aún así, se observa probabilidad de precipitaciones ligeramente abundantes o abundantes sobre la cuenca media y alta de los ríos Pilcomayo y Bermejo, con efecto sobre la generación de caudal en estos sistemas.

En Bahía Negra, el caudal continuó en aumento, en rango inferior de aguas medias, con un patrón de ascenso normal para la temporada. En respuesta a las últimas precipitaciones observadas, se prevé un al menos un escenario de relativa estabilidad (oscilante/estable), todavía con probabilidad de sostener la tendencia de leve/gradual ascenso en plazo extendido.

En el tramo medio, en la sección de Puerto Concepción se observó en leve descenso, actualmente estable con base en aguas bajas, en valores por debajo de lo normal para la época del año. Para los próximos 7 días se prevé que persista oscilante en rango superior de aguas bajas. Ante la previsión de precipitaciones sobre el sector podría observarse el inicio de un repunte (por efecto de incremento de la afluencia de los ríos Apa o Aquidabán), con más probabilidad a partir del 1/2.

En el tramo inferior, a la altura de Puerto Pilcomayo continuó con una leve fase descendente, oscilante en leve descenso en aguas medias bajas con períodos de relativa estabilidad, en valores levemente por debajo de los normales para la época del año. En el corto plazo, y en concordancia con la previsión meteorológica, se prevé una reanudación en la tendencia descendente observada. En Formosa, se lo observó con descenso sostenido en aguas medias bajas, con pronóstico de continuidad de descenso en corto plazo, con aproximación a valores de aguas bajas. En el plazo extendido, el descenso podría atenuarse o bien podría exhibir una leve/moderada recuperación, en asociación a la perspectiva sobre el tramo medio (probabilidad de incremento de aporte en ruta).

Tramo Medio (paraguayo-brasileño y en territorio paraguayo)

Alturas. Valores observados en los últimos 7 días y previsión para los próximos 7 días

Sección	Mínimo Obs. [m]	Máximo Obs. [m]	Promedio Obs. [m]	Promedio Esperado [m]	Escenario (tendencia)
Bahía Negra (Paraguay)	2,20	2,33	2,28	2,34	Aguas medias (oscilante)
Pto. Concepción (Paraguay)	1,24	1,40	1,30	1,28	Aguas bajas (oscilante/ascenso)

Tramo Inferior (paraguayo-argentino)

Alturas. Valores observados en los últimos 7 días y previsión para los próximos 7 días

Sección	Mínimo Obs. [m]	Máximo Obs. [m]	Promedio Obs. [m]	Promedio Esperado [m]	Escenario (tendencia)
Pto. Pilcomayo	2,11	2,29	2,15	1.92	aguas medias bajas (descenso)
Pto. Formosa	2,12	3,06	2,61	1.81	aguas bajas/medias bajas (descenso)

RÍO PARANÁ EN TERRITORIO ARGENTINO

AGUAS MEDIAS BAJAS

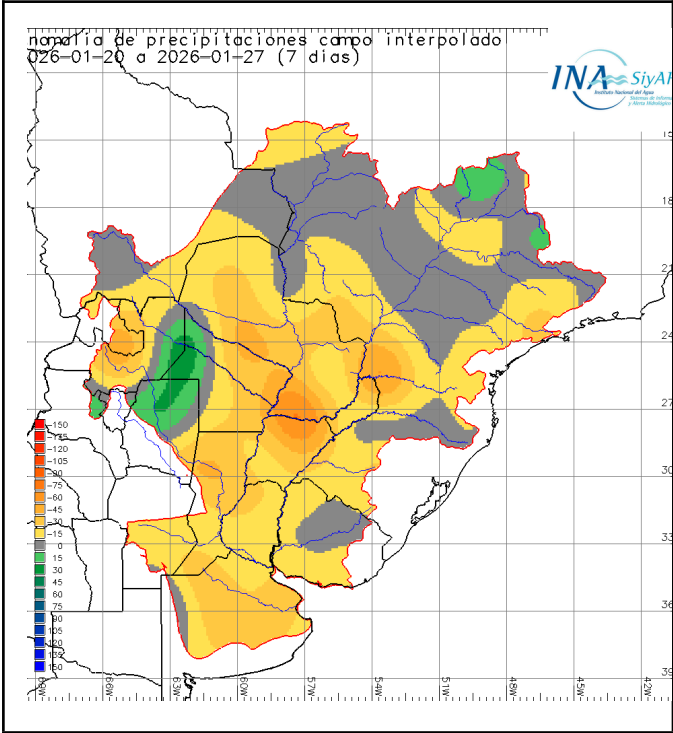
Durante los últimos 7 días se observaron eventos de precipitación con acumulados medios areales leves en la vertiente occidental. En cambio, sobre el resto de la región predominó la escasez de lluvias. Durante los próximos 7 días se prevé la continuidad del escenario observado, con déficit de precipitaciones en gran parte de la región y posibilidad de acumulados leves sobre el extremo noroeste de la vertiente occidental.

El río Paraná en Corrientes - La Paz se observó oscilante en descenso, con tendencia de base en la franja límite aguas bajas/aguas medias bajas en las secciones superiores y en descenso hacia aguas medias bajas en las inferiores, en asociación a la disminución observada en la descarga de Yacyretá y la menor contribución del aporte del río Paraguay. A corto plazo, se prevé que continúe oscilante en descenso, con tendencia de base en la franja límite aguas bajas/medias bajas en las secciones superiores y en descenso en aguas medias bajas en las inferiores, en sintonía con la erogación proyectada en Yacyretá (relativamente estable) y la continuidad del descenso del río Paraguay. En plazo de 7 - 15 días es probable observar atenuación progresiva del descenso con estabilización sobre la franja límite aguas bajas/medias bajas, en asociación con la previsión sobre las áreas generadoras de caudal y ante la posibilidad de una disminución menos significativa o estabilización del aporte del río Paraguay, todavía con chances de recuperación de los valores medios semanales durante de febrero.

Aguas abajo, sobre Santa Fe/Paraná - Rosario, se observó el desarrollo de la fase de descenso, con muy leve descenso en la franja límite aguas medias bajas/medias (leve incremento de tasa respecto al ciclo anterior), en asociación a la propagación del patrón observado aguas arriba. A corto plazo se prevé que continúe en descenso hacia aguas medias bajas, con incremento de tasa. En plazo de 7 - 15 días se proyecta con continuidad del descenso, si bien atenuándose progresivamente y pudiendo estabilizarse gradualmente con dinámica mayoritaria en aguas medias bajas.

Alturas. Valores observados en los últimos 7 días y tendencia para los próximos 7 días

Sección	Mínimo Observado [m]	Máximo Observado [m]	Promedio Observado [m]	Rango Probable [m]	Escenario (tendencia)
Corrientes	1,91	2,65	2,42	[1,50 – 2,50]	Aguas bajas/medias bajas (oscilante/descenso)
Goya	2,74	3,25	2,95	[2,10 – 2,90]	Aguas medias bajas (oscilante/descenso)
La Paz	3,36	3,81	3,58	[2,50 – 3,35]	Aguas medias bajas (oscilante/descenso)
Santa Fe	2,85	3,04	2,98	[2.10 – 2.85]	Aguas medias bajas (oscilante/descenso)
Rosario	2,51	2,79	2,65	[1,80 – 2,70]	Aguas medias bajas (oscilante descenso)



Se calcula la anomalía como la diferencia entre el valor acumulado durante la ventana temporal considerada y el valor considerado como normal (período de los últimos 30 años) correspondiente a la misma ventana temporal (semanal, últimos 7 días).

Durante los últimos 7 días se identificó un núcleo de **anomalías positivas** sobre la cuenca del río Salado - Juramento y sobre un pequeño sector del Alto Paraná.

En cuanto a las condiciones de **normalidad** se observan principalmente sobre el sector norte de la cuenca: sector regulado del alto Paraná y región del Pantanal sobre el río Paraguay.

En referencia a las **anomalías negativas**, predominan sobre grandes sectores de la cuenca, destacando la confluencia del río Iguazú con el Paraná, el aporte directo a Yacyretá y la cuenca baja del río Paraguay.

RÍO URUGUAY:

AGUAS MEDIAS BAJAS

Durante los últimos 7 días se observaron eventos de precipitación con acumulados areales poco significativos, en continuación del escenario meteorológico deficitario antes descrito. La actual tendencia de escasez de precipitaciones se prolongaría durante los próximos 7 días, con algunas señales de precipitaciones leves o moderadas concentradas sobre las nacientes.

Los caudales del Alto Uruguay continúan en disminución, siguiendo la tendencia de gradual descenso observada durante los últimos ciclos. El almacenamiento en los principales reservorios de la cuenca alta se observó relativamente estable, manteniéndose en valores de operación óptimos (69,7% ONS IPDO). La previsión de precipitaciones leves sobre el tramo redundaría en la continuidad de la actual tendencia descendente, con base fuertemente regulada y oscilaciones en franja límite de aguas medias bajas /medias.

El tramo medio persiste en recesión, con caudales en franco descenso. En San Javier - Santo Tomé continúa con disminución de caudales, ya en valores de aguas medias bajas. Continuaría con leves oscilaciones sobre una gradual tendencia de disminución de base con progresiva disminución hasta estabilizar en la franja límite aguas medias bajas/medias, por efecto de la regulación. En Paso de los Libres el registro continuó en disminución constante, próximo a aguas medias bajas. Se espera que el tramo persista en leve descenso, todavía con oscilaciones de amplitud reducida, con puntas en el límite con aguas medias.

La afluencia a Salto Grande se observa en descenso, en asociación con el escenario deficitario observado sobre todo el tramo medio, con caudales próximos al límite de aguas medias bajas/medias. Por otra parte, la erogación mostró una leve recuperación, después de registrar mínimos semanales en aguas medias bajas. A corto plazo continuaría con disminución en la afluencia, en vista de la escasez de precipitaciones esperada aguas arriba. Sobre el tramo inferior, los niveles en el tramo Concordia - Concepción del Uruguay se observaron con recuperación de punta, oscilando actualmente en franja inferior de aguas medias, si bien persiste con tendencia de base en aguas medias bajas. En Gualeguaychú se observó mayormente en aguas medias bajas, actualmente con punta en aguas medias. Así, durante los próximos 7 días se prevé que persista oscilante todavía con puntas en aguas medias, si bien predominando la tendencia de base en aguas medias bajas, en asociación a la condición hidrológica actualmente observada aguas arriba y a la perspectiva de escasez de precipitaciones sobre el sector.

Tramo medio superior (San Javier – Paso de Los Libres)

Caudal diario. Valores observados en los últimos 7 días y estimados para los próximos 7 días

Sección	Caudales observados [m³/s]			Caudales estimados [m³/s]			Escenario (Tendencia)
	Mínimo	Máximo	Promedio	Mínimo	Máximo	Promedio	
San Javier	590	1.515	1.060	480	1.600	890	Aguas medias bajas (regulado/atenuación progresiva descenso)
Santo Tomé	1.265	2.080	1.730	800	1.800	1.100	Aguas medias bajas (regulado/atenuación progresiva descenso)
P. de los Libres	1.885	2.780	2.450	1.100	1.800	1.480	Aguas medias bajas (descenso)

S/D = sin lecturas disponibles para estimación

*rango de acuerdo a escenarios meteorológicos actualmente previstos

Plazo inmediato = 1 día / Corto Plazo = 2 - 5 días / Plazo extendido= 5 - 15 días

en alerta.ina.gob.ar, pronósticos—> niveles: pronósticos pueden consultarse las previsiones actualizadas de niveles diarios a 7 días
(actualización lunes, miércoles y viernes)

Tramo medio inferior y tramo inferior (Concordia – Gualeguaychú)

Nivel hidrométrico. Valores observados en los últimos 7 días

Sección	Mínimo Observado [m]	Máximo Observado [m]	Promedio Observado [m]	Escenario (tendencia)
Concordia	1,86	3,98	3,35	Aguas medias bajas/medias
Concepción del Uruguay	1,03	1,62	1,31	Aguas medias bajas/medias
Boca Gualeguaychú	0,90	1,60	1,13	Aguas medias bajas/medias

EL PRÓXIMO MENSAJE COMPLETO SERÁ EMITIDO EL MIÉRCOLES 4 DE FEBRERO DE 2026