



Ministerio de Economía  
Secretaría de Obras Públicas  
Instituto Nacional del Agua

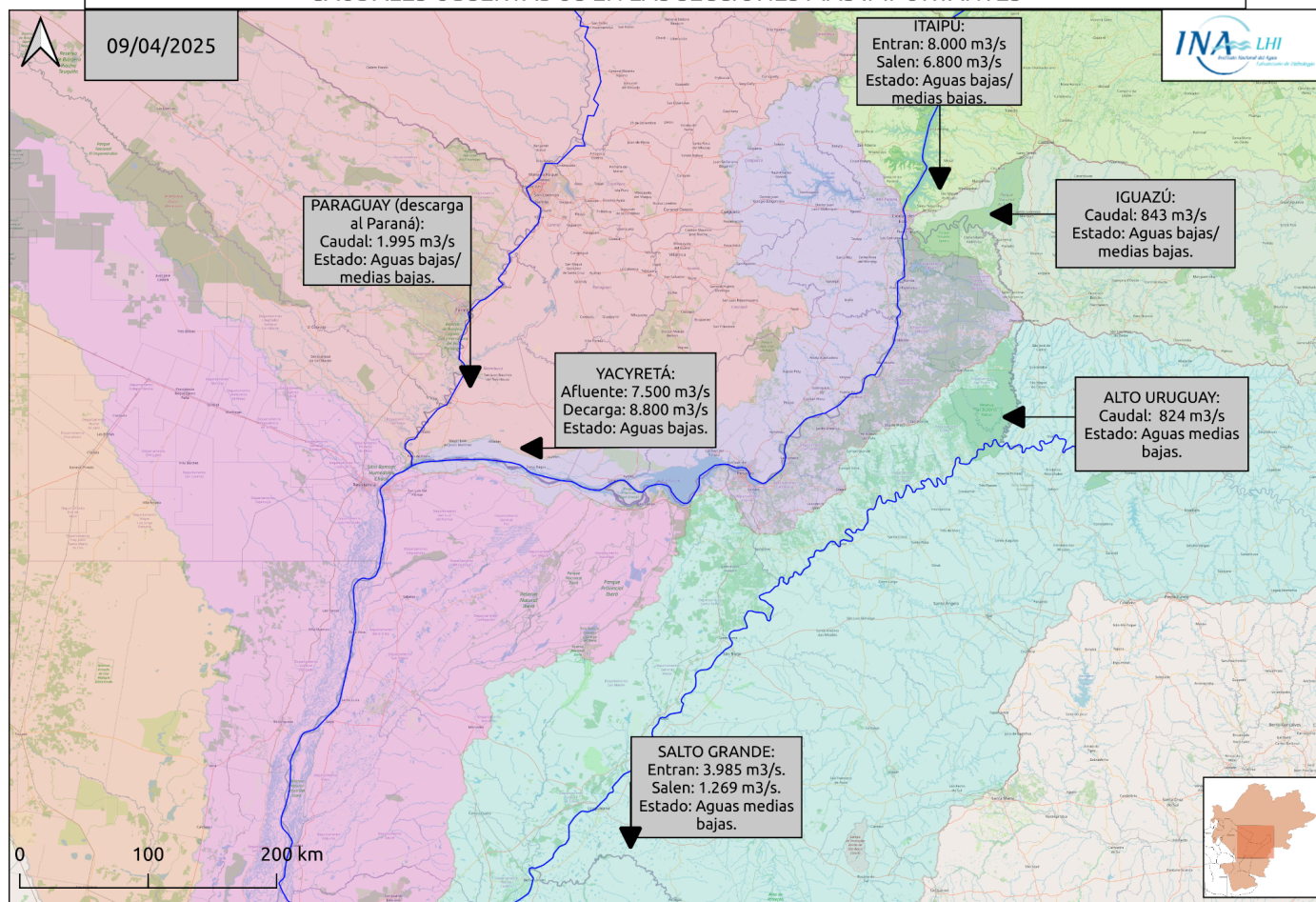
2025 - "Año de la Reconstrucción de la Nación Argentina"



SITUACIÓN HIDROLÓGICA

MENSAJE N° 10396  
09 de Abril de 2025

### CAUDALES OBSERVADOS EN LAS SECCIONES MÁS IMPORTANTES



## RÍO PARANÁ EN BRASIL

## AGUAS BAJAS/MEDIAS BAJAS

Durante la última semana se observaron precipitaciones con acumulados mayoritariamente leves en el sector regulado. Los mayores montos se registraron sobre la vertiente occidental, con acumulados moderados sobre la cuenca del río Verde Sur, mientras que en la zona central (ruta Sao Simao - Jupia) los montos fueron muy poco significativos. Por otro lado, sobre el sector no regulado se observaron lluvias leves, con los mayores montos sobre la vertiente oriental (cuenca media y baja del río Parapanema) y acumulados algo menores en la porción restante, más significativos sobre la vertiente occidental. La previsión para los próximos 7 días es de precipitaciones con acumulados mayoritariamente leves sobre todo el sector regulado, de mayor importancia (tendientes a moderados) sobre la cuenca del río Paranaíba y los afluentes por margen derecha al incremental Ilha Solteira. En el sector no regulado se esperan precipitaciones con acumulados mayoritariamente leves, si bien sobre el sur es probable que se alcancen

valores mayores, en principio moderados (ruta Porto Primavera - Guairá y aportes laterales, cuenca del río Iguatemi y cuenca propia de Itaipú), todavía con posibilidad de incrementarse en plazo extendido de 7 - 15 días.

El almacenamiento en las principales presas del sector regulado se observó sin variaciones significativas, si bien actualmente se observa un almacenamiento medio ponderado fluctuando en torno al 72% y en leve descenso. En el corto plazo se prevé que la erogación en Porto Primavera se mantenga con base relativamente estable, en sintonía con la capacidad de regulación existente, si bien con valores inferiores a los normales para la época del año. Por otro lado, en Guairá se lo observó con base en aguas bajas y punta en aguas medias bajas, luego de un descenso en los valores semanales ocurrido durante los primeros días de abril. A corto plazo se espera que se mantenga estable, con base en aguas bajas y amplitud reducida. Asimismo, todavía es posible observar una leve o moderada recuperación de base y punta a plazo extendido (>7 días), en acuerdo con la previsión de lluvias sobre el sector no regulado. En Itaipú, el último ciclo de erogación se observó con base en descenso hacia las aguas bajas, en valores cercanos a los observados durante los primeros días de enero. Consecuentemente, se prevé que tanto afluencia como erogación se mantengan con dinámica en el rango de las aguas bajas/medias bajas a corto plazo, si bien con probabilidad de leve o moderada recuperación en plazo extendido, todavía en una condición por debajo de lo normal para la época del año.

Caudales. Valores observados en los últimos 7 días y tendencia para la próxima semana

Sección	Mínimo Observado [m³/s]	Máximo Observado [m³/s]	Promedio Observado [m³/s]	Rango Probable [m³/s]	Escenario (tendencia)
Guaira (Afluente)	6.548	7.801	7.068	[6.200 – 9.800]	Aguas bajas/medias bajas (probabilidad de incremento en plazo 7 - 10 días)
Itaipú (Efluente)	5.986	8.051	6.969	[5.800 – 9.200]	Aguas bajas/medias bajas

## RÍO IGUAZÚ

Durante los últimos 7 días se registraron precipitaciones con acumulados leves, concentrados en la cuenca baja y la zona de confluencia. Los montos precipitados fueron levemente inferiores a los habituales para la época del año. Para los próximos 5 días se espera un escenario con precipitaciones leves, si bien durante la semana próxima es probable que se incrementen los montos sobre la cuenca baja, constituyendo una situación de lluvias por encima de la media para la semana del año.

El río se observó con marcado descenso en los valores semanales, con caudal base en aguas bajas luego de un periodo de relativa estabilidad. Las represas aguas arriba se encuentran en operación de recarga y recuperación de capacidad de regulación, transcurrido un extenso periodo de disminución de volúmenes embalsados (46% volumen útil). En Andresito se observó un notorio descenso de base, al igual que Hotel Cataratas aguas abajo, mientras que en Puerto Iguazú el nivel se observa en marca mínima semanal levemente superior al mínimo observado en 2024, también durante abril, en asociación a la situación combinada de la baja erogación de Itaipú y las escasas lluvias sobre el sector. Se prevé que a corto plazo persista con dinámica mayoritaria en aguas bajas/medias bajas, con probabilidad de recuperación o incremento de amplitud durante la semana próxima (en asociación a la perspectiva meteorológica en plazo extendido).

**Cabe destacar que la cuenca del río Iguazú se caracteriza por una rápida reacción ante eventos extremos, por lo que queda sujeta a la evolución de las lluvias previstas que se presenten sobre el área de aporte inmediato.**

## AGUAS BAJAS/MEDIAS BAJAS

Caudales. Valores observados en los últimos 7 días y tendencia para la próxima semana.

Sección	Mínimo Observado [m³/s]	Máximo Observado [m³/s]	Promedio Observado [m³/s]	Rango Probable [m³/s]	Escenario (tendencia)
Pto. Andresito	440	1.560	840	[430 – 2.100]	Aguas bajas/medias bajas (probabilidad de incremento de punta en plazo 7 - 10 días)

## RÍO PARANÁ TRAMO PARAGUAYO-ARGENTINO

## AGUAS BAJAS/MEDIAS BAJAS

En los últimos 7 días se registraron precipitaciones con acumulados leves sobre la cuenca propia de Yacyretá y sobre el aporte al tramo Yacyretá-Corrientes. En cuanto a las distintas previsiones meteorológicas disponibles para los próximos 7 días, estas indican acumulados moderados tanto sobre la cuenca propia de Yacyretá como sobre el aporte al tramo Yacyretá-Corrientes. En lo que respecta al caudal en Confluencia, si bien se observó un gradual descenso durante el verano (en leve/gradual disminución desde los primeros días de enero, con períodos de relativa estabilidad, más notorio a partir de la transición febrero-marzo), durante los últimos días se registró un marcado descenso de base en aguas bajas, situándose próximo al mínimo del año 2024, registrado también durante abril. A corto plazo, se espera que persista en una condición predominantemente de aguas bajas, con amplitud acotada (puntas en aguas bajas/medias bajas), si bien es probable que se observe recuperación o incremento de amplitud durante la próxima semana, en todo caso todavía por debajo de los valores normales de época del año.

En Yacyretá la afluencia se observó con descenso de base en aguas bajas y se proyecta descenso de punta, también en aguas bajas, implicando una disminución notoria en el derrame en relación al ciclo semanal precedente. En asociación a la perspectiva climática para los próximos 7 días, se prevé el predominio de una situación de aguas bajas, si bien todavía con probabilidad de incremento de base o amplitud durante la próxima semana. La erogación se observa con descenso más leve de base en aguas bajas y en punta en aguas bajas, con disminución en el derrame en relación a los ciclos precedentes.

Caudales. Valores observados en los últimos 7 días y tendencia para la próxima semana

Sección	Mínimo Observado [m³/s]	Máximo Observado [m³/s]	Promedio Observado [m³/s]	Rango Probable [m³/s]	Escenario (tendencia)
Confluencia Paraná/Iguazú	6.670	9.290	7.740	[6.600 – 9.800]	Aguas bajas/medias bajas (probabilidad de incremento en plazo 7 - 10 días)
Yacyretá (Afluente)	7.000	9.700	8.275	[7.000 – 10.000]	Aguas bajas/medias bajas (probabilidad de incremento en plazo 7 - 10 días)
Yacyretá (Efluente)	7.100	10.400	8.590	[6.700 – 10.000]	Aguas bajas/medias bajas (probabilidad de incremento en plazo 7 - 10 días)

Alturas. Valores observados en los últimos 7 días y tendencia para la próxima semana.

Sección	Mínimo Observado [m]	Máximo Observado [m]	Promedio Observado [m]	Rango Probable [m]	Escenario (tendencia)
Pto. Iguazú	5,10	9,00	7,20	[5,30 – 10,00]	Aguas bajas (probabilidad de incremento en plazo 7 - 10 días)

## RÍO PARAGUAY

## AGUAS MEDIAS BAJAS

Durante los últimos 7 días se registró el desarrollo de eventos precipitantes con acumulados moderados o ligeramente abundantes sobre la naciente de la en El Pantanal, persistiendo la condición observada la semana precedente. Además, se observaron lluvias leves sobre el Chaco Paraguayo, la margen izquierda del Paraguay medio y la cuenca media del río Pilcomayo. En cuanto a los próximos 7 días, se prevé la ocurrencia de lluvias moderadas sobre El Pantanal, y montos semanales moderados a ligeramente abundantes sobre la margen izquierda del Paraguay medio y la cuenca baja del río Pilcomayo. En el corto plazo, se continuaría con el mismo escenario de gradual ascenso semanal, siguiendo el patrón estacional de base. Del mismo modo, en el tramo medio se observó con gradual ascenso semanal, tendencia que se sostendría en el corto plazo, en aguas medias bajas. En el tramo inferior se observa con ascenso sostenido desde el 21/3, y actualmente se observa con leve ascenso en aguas medias bajas.

### Tramo Medio (paraguayo-brasileño y en territorio paraguayo)

Alturas. Valores observados en los últimos 7 días y previsión para la próxima semana

Sección	Mínimo Obs. [m]	Máximo Obs. [m]	Promedio Obs. [m]	Promedio Esperado [m]	Escenario (tendencia)
B. Negra (Paraguay)	3,59	3,70	3,64	3,75	Aguas medias (gradual ascenso)
Pto. Concepción (Paraguay)	1,92	2,11	2,04	2,17	Aguas medias bajas (gradual ascenso)

### Tramo Inferior (paraguayo-argentino)

Alturas. Valores observados en los últimos 7 días y previsión para las próximas semanas

Sección	Mínimo Obs. [m]	Máximo Obs. [m]	Promedio Obs. [m]	Promedio Esperado [m]	Escenario (tendencia)
Pto. Formosa	1,79	2,02	1,90	2,07	Aguas medias bajas (oscilante)

## RÍO PARANÁ EN TERRITORIO ARGENTINO

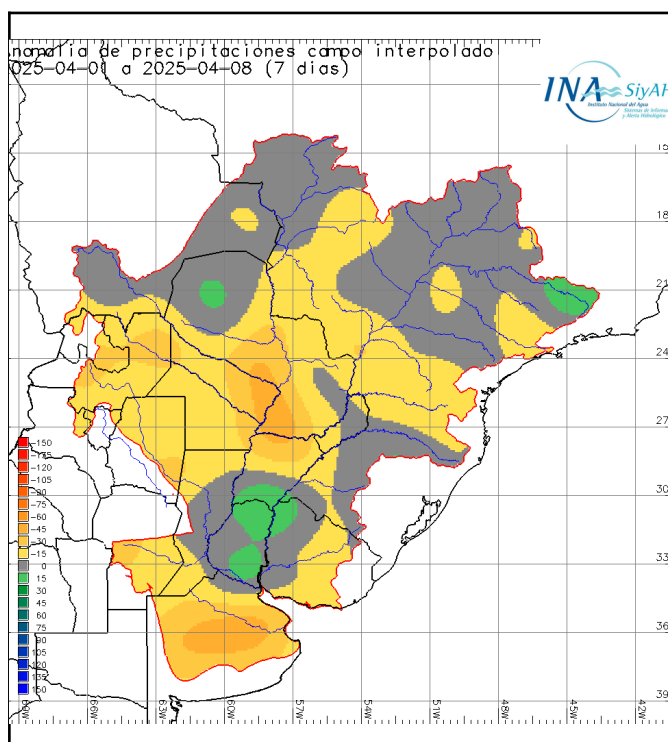
## AGUAS BAJAS

Durante los últimos 7 días se observaron precipitaciones con acumulados leves sobre el aporte por margen derecha al tramo Corrientes - Paraná y moderados sobre el aporte por margen izquierda en el límite Corrientes - Entre Ríos. En el tramo Paraná - Estuario del Río de La Plata y sus afluentes por ambas márgenes los acumulados por margen derecha fueron moderados o leves, disminuyendo su volumen hacia el sur y suroeste y con acumulados moderados o abundantes sobre el aporte directo al Delta y por margen izquierda. Para los próximos 7 días se esperan precipitaciones con acumulados leves sobre el tramo Corrientes - Goya y sobre el tramo Paraná - Estuario del Río de la Plata y sus afluentes por margen derecha.

El río Paraná en Corrientes - La Paz se observó relativamente estable en aguas bajas, con puntas ocasionales en aguas medias bajas en Corrientes, escenario asociado a la erogación estable de Yacyretá y al incremento de caudal del río Paraguay en su tramo inferior. Para los próximos 7 días se prevé descenso en los valores semanales de base y punta en el tramo Corrientes - Goya, en asociación a la perspectiva de precipitaciones aguas arriba de Corrientes y al cambio de tendencia previsto en la erogación de Yacyretá (descenso de base y disminución de amplitud del ciclo). Asimismo, durante la semana próxima este patrón descendente se propagará hacia La Paz - Santa Fe, si bien sosteniendo las puntas a corto plazo en valores semejantes o superiores a los de la semana precedente y con inicio del descenso de base con mayor probabilidad a partir del 14/4.

Alturas. Valores observados en los últimos 7 días y tendencia para la próxima semana

Sección	Mínimo Observado [m]	Máximo Observado [m]	Promedio Observado [m]	Rango Probable [m]	Escenario (tendencia)
Corrientes	1,46	2,06	1,80	[0,70 – 1,90]	Aguas bajas (descenso en valores semanales)
Goya	1,98	2,25	2,11	[1,35 – 2,20]	Aguas bajas (descenso en valores semanales)
La Paz	1,94	2,17	2,06	[1,30 – 2,30]	Aguas bajas (descenso de base a partir del 14/4)
Santa Fe	1,22	1,50	1,40	[0,80 – 1,80]	Aguas bajas (descenso de base a partir del 14/4)
Rosario	0,99	1,37	1,18	[0,60 – 1,60]	Aguas bajas (descenso de base a partir del 14/4)



Se calcula la anomalía como la diferencia entre el valor acumulado durante la ventana temporal considerada y el valor considerado como normal (período de los últimos 30 años) correspondiente a la misma ventana temporal (semanal, últimos 7 días).

En cuanto a anomalías positivas se observó un núcleo con valores positivos en aportes al tramo medio e inferior del río Uruguay y un pequeño núcleo sobre aportes al tramo medio del Paraguay por margen derecha.

Con respecto a la normalidad, principalmente se observaron sobre el norte de la cuenca, en el alto Paraná, así como sobre el Pantanal y sobre aportes al tramo superior del río Uruguay.

Las anomalías negativas predominaron en la cuenca en los últimos 7 días. Se destaca un núcleo sobre el Paraná en territorio argentino - paraguayo que se extiende sobre el tramo inferior del Paraguay, hacia las nacientes del Pilcomayo y Bermejo. Asimismo se destaca otro núcleo sobre aportes al Salado bonaerense.

## RÍO URUGUAY:

## AGUAS MEDIAS BAJAS

Durante los últimos 7 días se observó la ocurrencia de varios eventos de precipitación con acumulados medios areales moderados o ligeramente abundantes, con núcleos puntuales abundantes, mayormente sobre el aporte por margen izquierda. Los sectores donde se concentró la mayor acumulación de lluvias se localizan en las cuencas media y alta del río, sobre el tramo Machadinho - San Javier, el área entre Paso de Los Libres y Salto Grande, y sobre la franja inferior de la cuenca baja. Para los próximos 7 días se espera una importante merma de precipitaciones, con los mayores acumulados concentrados en la cuenca alta.

El caudal del Alto Uruguay se observó fuertemente regulado, todavía con base próxima o en aguas bajas, si bien con derrame semanal por encima del observado a mediados del mes de marzo y con incremento de punta en aguas medias bajas, en asociación a las lluvias por margen izquierda sobre el tramo Chapecó - El Soberbio. Los embalses de la cuenca alta se observaron en recarga, con las principales represas operando con erogación mínima, luego de un descenso de los volúmenes almacenados, que todavía persisten en valores bajos. En consecuencia, la capacidad de regulación continúa disminuida.

En el tramo San Javier-Santo Tomé, el caudal se observa en fase de descenso del último tránsito de onda ordinaria. Esto es más notorio en San Javier, si bien se registra leve recuperación de base en aguas medias bajas, en relación a la situación precedente al tránsito. En Santo Tomé el descenso es más atenuado (con mayor recuperación de base), en asociación al incremento del aporte en ruta por margen izquierda del río Iju. Por otro lado, aguas abajo en Paso de los Libres la tendencia todavía es de gradual aumento, con posible pico en aguas medias. Esto también se debe al incremento del aporte lateral por margen izquierda, por repuntes de los ríos Icamagua e Ibicuy, debido a las abundantes precipitaciones registradas sobre sus respectivas cuencas. Consecuentemente, todavía es probable que a corto plazo el caudal del tramo se observe estable o con leve recuperación en las secciones superiores y en leve/gradual ascenso (atenuándose) en las secciones inferiores.

Aguas abajo de Salto Grande se lo observó con base relativamente estable o en muy leve ascenso en aguas medias bajas y con incremento de punta, en aguas medias bajas en las secciones superiores y aguas medias aguas abajo (amplificadas por efecto del control del estuario). Asimismo, actualmente se observa incremento en la afluencia a Salto Grande asociados al aumento del caudal en Paso de los Libres y a repuntes ordinarios de los ríos Cuareim y Arapey. Por tanto, se prevé que el nivel se recupere levemente (o al menos se mantenga estable), tanto como es probable que se mantenga o se incremente la amplitud, exhibiendo una dinámica de aguas medias bajas/medias.

### Tramo medio superior (San Javier – Paso de Los Libres)

Caudal diario. Valores observados en los últimos 7 días y estimados para los próximos 7 días

Sección	Caudales observados [m³/s]			Caudales estimados [m³/s]			Escenario (Tendencia)
	Mínimo	Máximo	Promedio	Mínimo	Máximo	Promedio	
San Javier	510	1.090	750	650	2.000	1000	Aguas medias bajas (estable o con leve recuperación)
Santo Tomé	1.050	1.330	1.210	850	2.200	1.500	Aguas medias bajas (leve recuperación de base)
P. de los Libres	1.310	1.800	1.560	1.300	2.500	1.750	Aguas medias bajas (culminación, probabilidad de aproximación a aguas medias)

S/D = sin lecturas disponibles para estimación

\*rango de acuerdo a escenarios meteorológicos actualmente previstos

Plazo inmediato = 1 día / Corto Plazo = 2 - 5 días / Plazo extendido = 5 - 15 días

en alerta.ina.gob.ar, pronósticos → niveles: pronósticos pueden consultarse las previsiones actualizadas de niveles diarios a 7 días (actualización lunes, miércoles y viernes)

### Tramo medio inferior y tramo inferior (Concordia – Gualeguaychú)

Nivel hidrométrico. Valores observados en los últimos 7 días

Sección	Mínimo Observado [m]	Máximo Observado [m]	Promedio Observado [m]	Escenario (tendencia)
Concordia	1,04	1,40	1,24	Aguas medias bajas/medias
Concepción del Uruguay	0,96	2,00	1,46	Aguas medias bajas/medias
Boca Gualeguaychú	1,00	2,00	1,52	Aguas medias bajas/medias

**EL PRÓXIMO MENSAJE COMPLETO SERÁ EMITIDO EL MIÉRCOLES 16 DE ABRIL DE 2025**