



Ministerio de Economía  
Secretaría de Obras Públicas  
Instituto Nacional del Agua

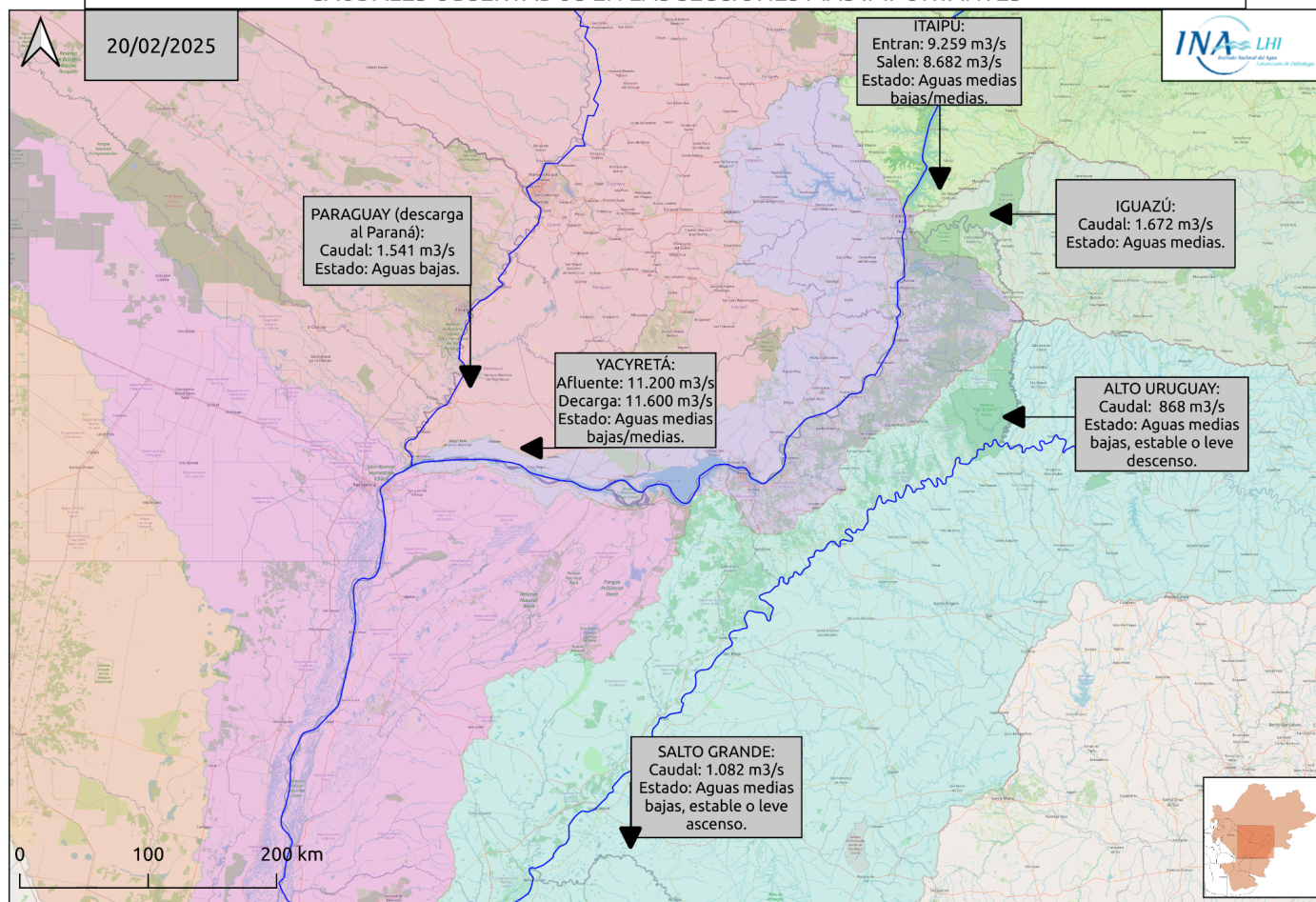
2025 - "Año de la Reconstrucción de la Nación Argentina"



SITUACIÓN HIDROLÓGICA

MENSAJE N° 10376  
20 de Febrero de 2025

### CAUDALES OBSERVADOS EN LAS SECCIONES MÁS IMPORTANTES



## RÍO PARANÁ EN BRASIL

## AGUAS MEDIAS BAJAS/MEDIAS

Durante la última semana se observaron precipitaciones mayoritariamente con acumulados leves o moderados en el sector no regulado. Por otro lado, en el sector regulado se acentuó la situación de déficit de precipitaciones, con acumulados leves, con los mayores montos sobre la vertiente occidental. La previsión para los próximos 7 días es de precipitaciones leves o poco significativas, persistiendo el escenario deficitario sobre toda la cuenca alta, con alguna probabilidad de precipitaciones más significativas, restringida a la vertiente occidental del sector regulado.

El almacenamiento en las principales presas del sector regulado todavía se observa en recuperación, si bien con tendencia a estabilizarse, debido a la disminución de las precipitaciones en la alta cuenca, alcanzando un máximo local en valores próximos a los normales. Consecuentemente, se sostiene la capacidad de regulación en el corto plazo, si bien con una tendencia decreciente de la erogación en plazo

extendido, ante la persistencia del escenario deficitario de precipitaciones. Por tanto, es presumible que el aporte desde el sector regulado primeramente se mantenga con base relativamente estable y disminución de amplitud y a continuación, con probabilidad de leve/gradual descenso. Por otro lado, en Guairá se lo observa con nivel de base en aguas medias, significativamente superior al observado durante la primera quincena de enero (momento a partir del cual se observó recuperación de base) y también con puntas en aguas medias, con tendencia a la disminución de la amplitud del ciclo, principalmente por el descenso de punta en aguas medias observada en Porto Primavera (aumenta la probabilidad de que se observe una punta inferior a la observada en el ciclo precedente sobre la afluencia a Itaipú en Guairá). Consecuentemente, se prevé que tanto afluencia como descarga al menos persistan con dinámica en rango de aguas medias bajas (base)/medias(punta), en corto plazo.

Caudales. Valores observados en los últimos 7 días y tendencia para la próxima semana

Sección	Mínimo Observado [m <sup>3</sup> /s]	Máximo Observado [m <sup>3</sup> /s]	Promedio Observado [m <sup>3</sup> /s]	Rango Probable [m <sup>3</sup> /s]	Escenario (tendencia)
Guaira (Afluente)	9.557	10.702	9.980	[7.800-10.200]	Aguas medias bajas/medias (leve/gradual descenso en valores semanales)
Itaipú (Efluente)	7.850	9.451	8.765	[7.600-10.500]	Aguas medias bajas/medias

## RÍO IGUAZÚ

## AGUAS MEDIAS BAJAS/MEDIAS

Durante la última semana se observaron precipitaciones moderadas sobre toda la cuenca, con los mayores montos en las cuencas baja y alta. Particularmente, los montos semanales fueron normales o levemente superiores para la época del año. Para la semana entrante, a corto plazo se esperan precipitaciones leves, con los mayores montos sobre la cuenca alta. Para lo que resta de la semana se espera un escenario deficitario, con precipitaciones por debajo de la normal para la época del año.

Los principales embalses emplazados sobre la cuenca media y alta del río Iguazú se observan con almacenamientos entre el 57-88% de su volumen útil respectivo. Asimismo, en asociación con las últimas lluvias en promedio se observa una leve recuperación en algunos de estos, sosteniendo la capacidad de regulación. En Andresito el caudal base se observa estable, en niveles similares al mes de enero, y con un pico semanal levemente superior a los anteriores observados en el presente mes, debido a las últimas precipitaciones registradas sobre la cuenca baja. A corto plazo continuaría con dinámica mayoritariamente en rango de aguas medias bajas/medias, posiblemente con leve incremento en el derrame semanal por efecto de las últimas lluvias, si bien en plazo extendido retornando a una condición semejante a la observada últimamente, fuertemente regulado.

**Cabe destacar que la cuenca del río Iguazú se caracteriza por una rápida reacción ante eventos extremos, por lo que queda sujeta a la evolución de las lluvias previstas que se presenten sobre el área de aporte inmediato.**

Caudales. Valores observados en los últimos 7 días y tendencia para la próxima semana.

Sección	Mínimo Observado [m <sup>3</sup> /s]	Máximo Observado [m <sup>3</sup> /s]	Promedio Observado [m <sup>3</sup> /s]	Rango Probable [m <sup>3</sup> /s]	Escenario (tendencia)
Puerto Andresito	918	1970	1.531	[750 -2.200]	Aguas medias bajas/medias (regulado)

## RÍO PARANÁ TRAMO PARAGUAYO-ARGENTINO

## AGUAS MEDIAS BAJAS/MEDIAS

Durante la última semana se registraron precipitaciones moderadas sobre la cuenca propia de Yacyretá, con acumulados puntuales ligeramente abundantes sobre Encarnación. Sobre el aporte al tramo Yacyretá - Corrientes se observaron precipitaciones más leves. Para la semana que viene no se esperan precipitaciones de consideración, constituyendo un escenario de precipitaciones muy por debajo de la normal para la semana del año.

El caudal en Confluencia actualmente se observa con estabilización de base en aguas medias bajas y actualmente con leve incremento de punta, en aguas medias, en asociación a la erogación de Itaipú. Asimismo, la tendencia de las últimas semanas fue de leve disminución de caudal base, en consonancia con la recarga de Itaipú. En corto plazo se prevé que persista relativamente estable o con un leve aumento en el derrame semanal, por el último incremento de punta. Durante la semana próxima podría observarse un leve descenso de base, si bien todavía manteniéndose por encima de los mínimos de enero. En Yacyretá la afluencia se observa con base estable en aguas medias bajas, todavía con proyección de punta en valores de aguas medias semejantes al ciclo precedente, en el corto plazo. Por otro lado, se proyecta una disminución de base en aguas medias bajas, durante la semana próxima. La erogación se observó con base estable en aguas medias bajas, sosteniendo los niveles por encima de lo observado a principios del mes precedente. Actualmente se proyecta un ocasional incremento de punta en aguas medias, en corto plazo, y descenso de base en relación al valor semanal precedente, durante la semana próxima. Esto es, se proyecta disminución gradual en la erogación hacia la semana próxima, con nivel de base todavía por encima de los mínimos semanales observados durante la primera quincena de enero.

Caudales. Valores observados en los últimos 7 días y tendencia para la próxima semana

Sección	Mínimo Observado [m <sup>3</sup> /s]	Máximo Observado [m <sup>3</sup> /s]	Promedio Observado [m <sup>3</sup> /s]	Rango Probable [m <sup>3</sup> /s]	Escenario (tendencia)
Confluencia Paraná/Iguazú	9.135	11.278	10.534	[8.800 - 11.900]	Aguas medias bajas/medias
Yacyretá (Afluente)	10.100	11.800	10.900	[9.200 - 11.800]	Aguas medias bajas/medias (descenso de base)
Yacyretá (Efluente)	10.400	11.600	11.000	[9.500 - 12.100]	Aguas medias bajas/medias (descenso en la erogación semanal)

Alturas. Valores observados en los últimos 7 días y tendencia para la próxima semana.

Sección	Mínimo Observado [m]	Máximo Observado [m]	Promedio Observado [m]	Rango Probable [m]	Escenario (tendencia) (regulado)
Pto. Iguazú	9,60	12,10	11,04	[8,30 -12,30]	Aguas medias bajas (probabilidad de mínimos próximos a aguas bajas)

## RÍO PARAGUAY

## AGUAS BAJAS/MEDIAS BAJAS

Durante los últimos 7 días se registraron lluvias leves o moderadas sobre la cuenca alta, con los montos más abundantes sobre el sector oriental. Sobre la cuenca media y baja se registraron lluvias moderadas/ligeramente abundantes sobre el aporte por margen derecha y leves o moderadas sobre la margen izquierda. Para los próximos 7 días se prevén lluvias con montos semanales leves o moderados sobre la cuenca alta y lluvias leves sobre el sector nororiental de la cuenca media, con montos poco significativos en el resto de la cuenca.

El tramo superior se observa relativamente estable, con variaciones muy poco significativas, en aguas medias. Esto es, con atenuación del patrón de ascenso estacional. Continuaría relativamente estable o con muy leve ascenso. El tramo medio se observó oscilante/estable o con muy leve descenso (poco significativo). En corto plazo tendería a estabilizarse, pudiendo observarse oscilante (con variaciones poco significativas). En el tramo inferior, se lo observó con leve descenso, actualmente estabilizándose. En corto plazo continuaría relativamente estable o con variaciones poco significativas.

### Tramo Medio (paraguayo-brasileño y en territorio paraguayo)

Alturas. Valores observados en los últimos 7 días y previsión para la próxima semana

Sección	Mínimo Obs. [m]	Máximo Obs. [m]	Promedio Obs. [m]	Promedio Esperado [m]	Escenario (tendencia)
B. Negra (Paraguay)	2,96	2,97	2,96	2,98	Aguas medias (estable o muy leve ascenso)
Pto. Concepción (Paraguay)	1,45	1,49	1,47	1,49	Aguas bajas/medias bajas (oscilante)

### Tramo Inferior (paraguayo-argentino)

Alturas. Valores observados en los últimos 7 días y previsión para las próximas semanas

Sección	Mínimo Observado [m]	Máximo Observado [m]	Promedio Observado [m]	Promedio Esperado [m]	Escenario (tendencia)
Pto. Formosa	0,88	1,09	1,00	1,02	Aguas bajas (oscilante)

## RÍO PARANÁ EN TERRITORIO ARGENTINO

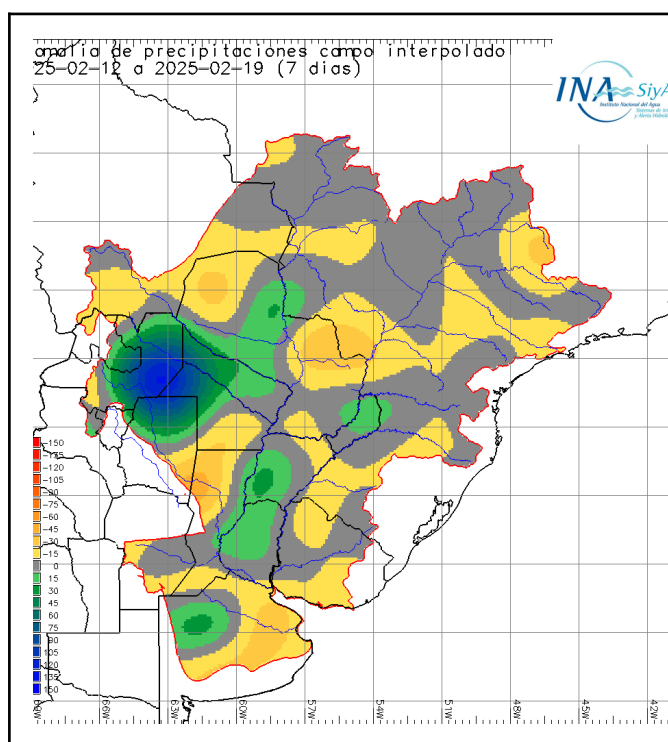
## AGUAS MEDIAS BAJAS/BAJAS

Durante los últimos 7 días se observaron precipitaciones moderadas sobre el tramo Corrientes - La Paz, así como sobre los aportes por margen izquierda al Delta del Paraná. En el resto de la cuenca se registraron precipitaciones moderadas a leves. Para la semana que viene, a corto plazo no se esperan precipitaciones de consideración, aun así las previsiones a más de 72 horas destacan precipitaciones acumuladas sobre el tramo Paraná - estuario del río de La Plata.

El río Paraná en Corrientes - La Paz se observó en con base relativamente estable y con disminución de punta, todavía en aguas medias bajas. Se proyecta que persista relativamente estable a corto plazo y luego pudiendo exhibir un descenso gradual de base en aguas medias bajas, con mayor notoriedad a partir del 25/2 o 26/2 sobre Corrientes - Goya y más próximo al 1/3 sobre La Paz. Aun así, se mantendría por encima del mínimo local observado a inicios de enero (sosteniendo la recuperación parcial). Aguas abajo, en Santa Fe/Paraná-Rosario se lo observa con base relativamente estable en aguas bajas (oscilante/estable). Se prevé que persista con base relativamente estable a corto plazo, para luego exhibir un gradual descenso de base en plazo extendido, si bien todavía en valores superiores a los valores de base semanales de los mínimos semanales alcanzados durante la segunda mitad de enero.

Alturas. Valores observados en los últimos 7 días y tendencia para la próxima semana

Sección	Mínimo Observado [m]	Máximo Observado [m]	Promedio Observado [m]	Rango Probable [m]	Escenario (tendencia)
Corrientes	2,13	2,36	2,26	[1,70 - 2,45]	Aguas medias bajas (probable disminución durante la semana próxima)
Goya	2,41	2,55	2,47	[1,90 - 2,75]	Aguas medias bajas (probable disminución durante la semana próxima)
La Paz	2,46	2,66	2,54	[2,10 - 2,75]	Aguas medias bajas (base relativamente estable, luego gradual disminución)
Santa Fe	1,88	2,00	1,94	[1,65 - 2,10]	Aguas bajas (base relativamente estable, luego gradual disminución)
Rosario	1,55	1,74	1,67	[1,20 - 1,90]	Aguas bajas (base relativamente estable, luego gradual disminución)



Se calcula la anomalía como la diferencia entre el valor acumulado durante la ventana temporal considerada y el valor considerado como normal (período de los últimos 30 años) correspondiente a la misma ventana temporal (semanal, últimos 7 días).

En cuanto a anomalías positivas se observó un núcleo con valores positivos sobre las cuencas altas de los ríos Pilcomayo, Bermejo y Salado-Juramento, aportes por margen derecha al tramo medio del río Paraguay, en la confluencia de los ríos Paraná-Iguazú y la margen izquierda del tramo argentino del río Paraná.

Con respecto a las anomalías negativas, principalmente se observaron sobre la margen izquierda del aporte al tramo medio del río Paraguay y con patrón de parches en el resto de la cuenca.

Entre los distintos núcleos positivos se registran zonas de neutralidad, destacándose la margen derecha del sector regulado del alto Paraná, sector norte del Pantanal y la cuenca del río Iguazú.

## RÍO URUGUAY:

## AGUAS MEDIAS BAJAS

Durante los últimos 7 días se observó un escenario de precipitaciones acumuladas superiores a la normal en gran parte de la cuenca, con acumulados abundantes sobre el tramo El Soberbio y San Javier, así como sobre aportes directos a Salto Grande por margen izquierda. Para la semana que viene no se prevén precipitaciones de consideración en toda la cuenca, presentándose un escenario de precipitaciones muy por debajo de la normal para la semana.

El caudal del Alto Uruguay continúa relativamente estable, fuertemente regulado con nivel de base en aguas medias bajas. El almacenamiento promedio en los principales reservorios de la cuenca alta persiste

en torno al 44%, significativamente por debajo de los valores normales, si bien con leve recuperación en relación a los valores de la semana precedente, debido a las últimas lluvias. Esta leve recuperación, sostiene la capacidad de regulación. Continuaría relativamente estable, fuertemente regulado (estable o leve disminución en un escenario deficitario).

En San Javier - Santo Tomé, se lo observa con nivel de base relativamente estable en aguas medias bajas. Por otro lado, a partir de Paso de los Libres se observó un leve o moderado incremento del aporte en ruta (más notorio sobre los aportes directos a Salto Grande). Aún así, la condición en Paso de los Libres persiste en aguas medias bajas, si bien con leve incremento del caudal. Se prevé que el tramo medio persista con dinámica mayoritariamente en rango de aguas medias bajas, fuertemente regulado (relativamente estable).

Aguas abajo, sobre el tramo inferior, primeramente se lo observó con nivel de base estable en aguas medias bajas. Luego, durante los últimos 4 días se observa un gradual ascenso de base, en aguas medias bajas, en asociación al incremento ocasional sobre el aporte directo a Salto Grande. Continuaría con dinámica mayoritaria en aguas medias bajas, con probabilidad de puntas en aguas medias.

### Tramo medio superior (San Javier – Paso de Los Libres)

Caudal diario. Valores observados en los últimos 7 días y estimados para los próximos 7 días

Caudales observados [m³/s]				Caudales estimados [m³/s]			
Sección	Mínimo	Máximo	Promedio	Mínimo	Máximo	Promedio	Escenario (Tendencia)
San Javier	563	1143	980	600	1500	920	Aguas medias bajas (regulado, relativamente estable)
Santo Tomé	919	1314	1127	855	1500	1100	Aguas medias bajas (regulado, relativamente estable)
P. de los Libres	918	1525	1176	1200	1700	1360	Aguas medias bajas (leve incremento)

S/D = sin lecturas disponibles para estimación

\*rango de acuerdo a escenarios meteorológicos actualmente previstos

Plazo inmediato = 1 día / Corto Plazo = 2 - 5 días / Plazo extendido= 5 - 15 días

en alerta.ina.gov.ar, pronósticos→ niveles: pronósticos pueden consultarse las previsiones actualizadas de niveles diarios a 7 días  
(actualización lunes, miércoles y viernes)

### Tramo medio inferior y tramo inferior (Concordia - Gualeguaychú)

Nivel hidrométrico. Valores observados en los últimos 7 días

Sección	Mínimo Observado [m]	Máximo Observado [m]	Promedio Observado [m]	Escenario (tendencia)
Concordia	1,42	2,42	1,75	Aguas medias bajas/medias (probabilidad de incremento de valores semanales)
Concepción del Uruguay	1,18	1,80	1,46	Aguas medias bajas/medias (probabilidad de incremento de valores semanales)
Boca Gualeguaychú	0,78	1,80	1,28	Aguas medias bajas/medias (probabilidad de incremento de valores semanales)

**EL PRÓXIMO MENSAJE COMPLETO SERÁ EMITIDO EL MIÉRCOLES 26 DE FEBRERO DE 2025**