



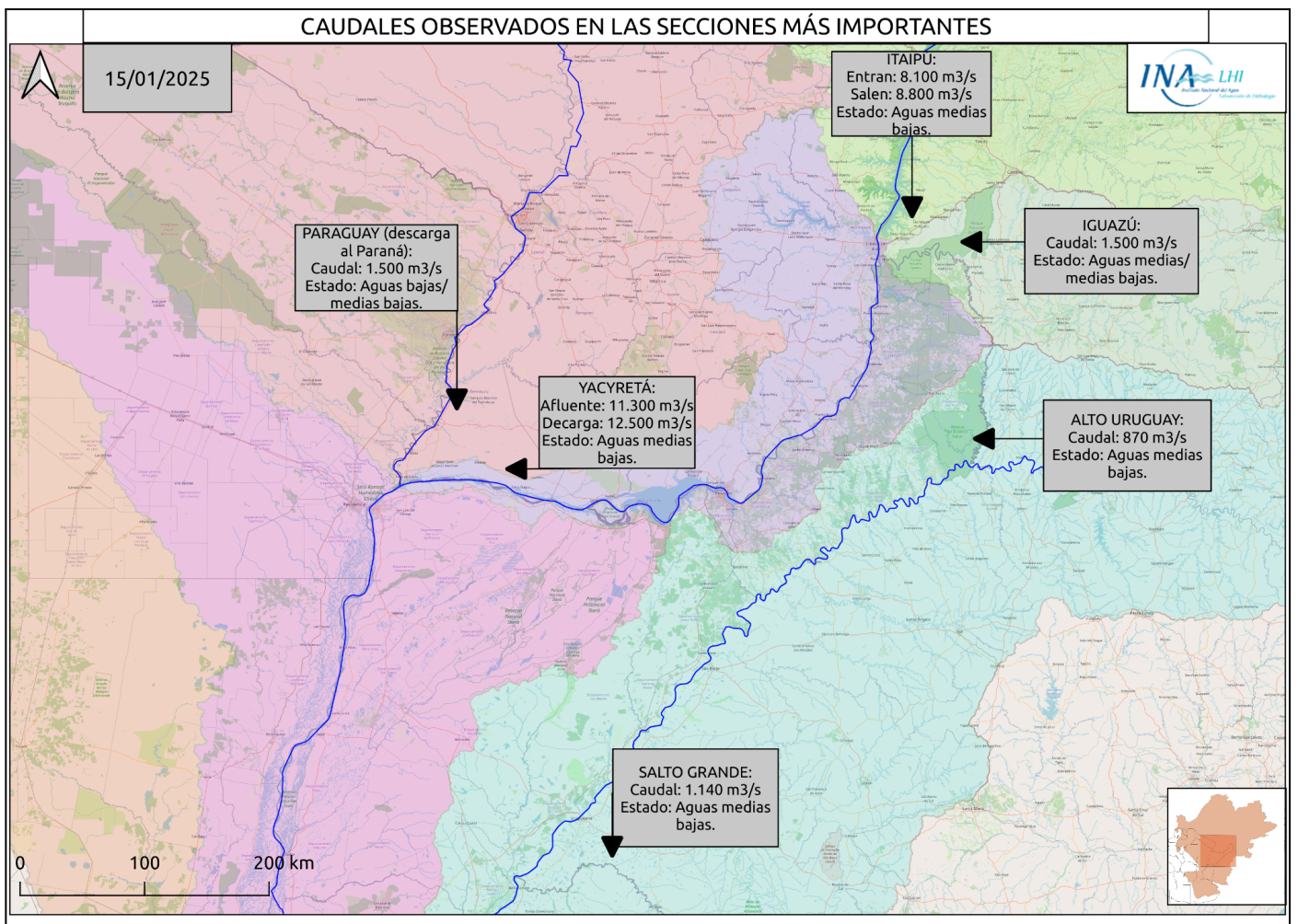
Ministerio de Economía
Secretaría de Obras Públicas
Instituto Nacional del Agua

2025 - "Año de la Reconstrucción de la Nación Argentina"



SITUACIÓN HIDROLÓGICA

MENSAJE N° 10359
15 de Enero de 2025



RÍO PARANÁ EN BRASIL

AGUAS MEDIAS BAJAS

Durante la última semana se registraron precipitaciones con montos acumulados mayoritariamente leves, principalmente sobre el sector regulado de la cuenca y en particular sobre las nacientes del río Paranaíba, donde se observaron algunos núcleos abundantes. Sobre el resto de la cuenca se registraron precipitaciones leves o muy poco significativas, constituyendo un escenario de precipitaciones semanales por debajo de lo normal para la época del año. Para los próximos 7 días los pronósticos disponibles indican precipitaciones moderadas principalmente sobre el sector regulado de la cuenca y el norte del sector no regulado. Asimismo, el desarrollo de eventos precipitantes podría persistir en plazo extendido, incrementándose los acumulados, con señales más fuertes sobre el sector no regulado.

El almacenamiento en las principales presas del sector regulado continúa estable o en leve recuperación, todavía por debajo de los valores normales de referencia, si bien notoriamente con mayor capacidad de regulación que a inicios del mes precedente. Por otro lado, la descarga del sector regulado se observó en alza, en asociación a las lluvias registradas sobre el norte de este sector. Actualmente se observa con gradual descenso, si bien con recuperación de aporte de base, en relación a las semanas precedentes. Consecuentemente se observa recuperación de base en Guairá, en niveles propios de la franja de aguas medias bajas. Continuaría mayoritariamente en aguas medias bajas, con atenuación de descenso. A la vez, es probable que pueda observarse un incremento ocasional hacia aguas medias en respuesta a las lluvias previstas en plazo extendido, con mayores chances a partir del 20/1, por incremento de la afluencia del sector no regulado (probabilidad de repuntes ordinarios en los ríos Ivaí y Piquiri).

Caudales. Valores observados en los últimos 7 días y tendencia para la próxima semana

Sección	Mínimo Observado [m ³ /s]	Máximo Observado [m ³ /s]	Promedio Observado [m ³ /s]	Rango Probable [m ³ /s]	Escenario (tendencia)
Guaira (Afluente)	8.100	9.200	8.700	[6.900-10.400]	Aguas medias bajas (probabilidad de incremento en plazo 5 - 10 días)
Itaipú (Efluente)	8.200	9.700	9.000	[6.700-10.000]	Aguas medias bajas (probabilidad de incremento en plazo 5 - 10 días)

RÍO IGUAZÚ

AGUAS MEDIAS/MEDIAS BAJAS

Durante el último mes se observó la persistencia de precipitaciones leves, con acumulados normales o por debajo de la normal para la época del año. Para los próximos 7 días la perspectiva es semejante a la precedente, con lluvias leves en toda la cuenca.

Los embalses emplazados sobre la cuenca media y alta del río Iguazú permanecen con los niveles operativos normales o próximos a lo normal, todavía con capacidad de regulación, si bien con leve o gradual descenso en relación a la semana precedente. En efecto, el caudal en Andresito se observa fuertemente regulado con dinámica en aguas medias bajas (base)/aguas medias (puntas), a expensas de un mayor consumo en el escenario deficitario de los últimos días. Se prevé que persista regulado, con base en aguas medias bajas y puntas en aguas medias.

Cabe destacar que la cuenca del río Iguazú se caracteriza por una rápida reacción ante eventos extremos, por lo que queda sujeta a la evolución de las lluvias previstas que se presenten sobre el área de aporte inmediato.

Caudales. Valores observados en los últimos 7 días y tendencia para la próxima semana.

Sección	Mínimo Observado [m³/s]	Máximo Observado [m³/s]	Promedio Observado [m³/s]	Rango Probable [m³/s]	Escenario (tendencia)
Puerto Andresito	960	1.860	1.400	[750 -2.100]	Aguas medias bajas/medias (regulado)

RÍO PARANÁ TRAMO PARAGUAYO-ARGENTINO

AGUAS MEDIAS BAJAS

Durante los últimos 14 días no se observaron precipitaciones de consideración en toda la cuenca, constituyendo un escenario muy por debajo de la normal para la semana del año. El escenario previsto para la semana que viene es semejante, con probabilidad de lluvias mayores a las registradas en las 2 semanas anteriores.

El caudal en Confluencia se observó en alza, actualmente con base en aguas medias bajas situándose en rango de aguas medias bajas y puntas próximas a aguas medias, por efecto de la mayor erogación desde Itaipú. Se prevé que persista mayoritariamente con dinámica en aguas medias bajas, con gradual descenso y disminución de amplitud en el corto plazo. Asimismo, en plazo extendido podría observarse un nuevo incremento, en asociación a la previsión del Alto Paraná, con mayores chances a partir del 20/1.

En Yacyretá la afluencia se observa con recuperación de base, en aguas medias bajas, y con incremento ocasional de punta hacia aguas medias, fundamentalmente por efecto del alza en la erogación de Itaipú. A corto plazo, continuaría con base relativamente estable en aguas medias bajas y con leve disminución de punta (en valores inferiores del rango de aguas medias). En las descargas se observa un patrón semejante, con valores de base más bajos (en aguas bajas), si bien relativamente estables y superiores a los de los primeros días del mes, y con previsión de punta sostenida en aguas medias durante los próximos 3 días.

Caudales. Valores observados en los últimos 7 días y tendencia para la próxima semana

Sección	Mínimo Observado [m³/s]	Máximo Observado [m³/s]	Promedio Observado [m³/s]	Rango Probable [m³/s]	Escenario (tendencia)
Confluencia Paraná/Iguazú	9.900	11.600	10.700	[8.400 - 11.000]	Aguas medias bajas (probabilidad de incremento en plazo 5 - 10 días)
Yacyretá (Afluente)	10.200	12.300	11.200	[9.000 - 12.000]	Aguas medias bajas (punta en rango inferior de aguas medias)
Yacyretá (Efluente)	8.900	12.500	10.800	[8.600 - 12.500]	Aguas medias bajas (base en aguas bajas, punta en aguas medias)

Alturas. Valores observados en los últimos 7 días y tendencia para la próxima semana.

Sección	Mínimo Observado [m]	Máximo Observado [m]	Promedio Observado [m]	Rango Probable [m]	Escenario (tendencia) (regulado)
Pto. Iguazú	10,30	12,90	11,50	[8,00 -12,30]	Aguas medias bajas

Durante la última semana se observa un escenario de precipitaciones acumuladas elevadas sobre el norte de la cuenca. Sin embargo, en el resto de la cuenca no se observaron precipitaciones de consideración. Para la semana que viene el escenario es de precipitaciones en toda la cuenca, presentando un patrón espacial con acumulados más elevados sobre el norte de la cuenca y disminuyendo los registros aguas abajo. Persiste el gradual ascenso estacional en aguas medias sobre el tramo superior, si bien con atenuación progresiva de tasa. En el tramo medio persiste relativamente estable, con variaciones poco significativas, en la franja límite de aguas bajas/medias bajas, todavía con valores significativamente por debajo de lo normal para la época del año. Continuaría con ascenso atenuado sobre el tramo superior y con variaciones poco significativas en el tramo medio, a corto plazo. En el tramo inferior se lo observa con descenso gradual del último repunte, con atenuación progresiva en aguas bajas y continuaría con esta tendencia a corto plazo, tendiendo a estabilizarse.

Tramo Superior (Nacientes y Pantanal)**Tramo Medio (paraguayo-brasileño y en territorio paraguayo)**

Alturas. Valores observados en los últimos 7 días y previsión para la próxima semana

Sección	Mínimo Obs. [m]	Máximo Obs. [m]	Promedio Obs. [m]	Promedio Esperado [m]	Escenario (tendencia)
B. Negra (Paraguay)	2,83	2,86	2,85	2,88	Aguas medias (ascenso estacional)
Pto. Concepción (Paraguay)	1,39	1,40	1,39	1,41	Aguas bajas/medias bajas (variación poco significativas)

Tramo Inferior (paraguayo-argentino)

Alturas. Valores observados en los últimos 7 días y previsión para las próximas semanas

Sección	Mínimo Observado [m]	Máximo Observado [m]	Promedio Observado [m]	Promedio Esperado [m]	Escenario (tendencia)
Pto. Pilcomayo (*)	0,50	0,70	0,62	0,42	Descenso gradual/atenuación progresiva
Pto. Formosa	0,88	1,50	1,13	0,65	Descenso gradual/atenuación progresiva

(*): Estimación de niveles por falta de registros oficiales mediante regresión con registros de Asunción

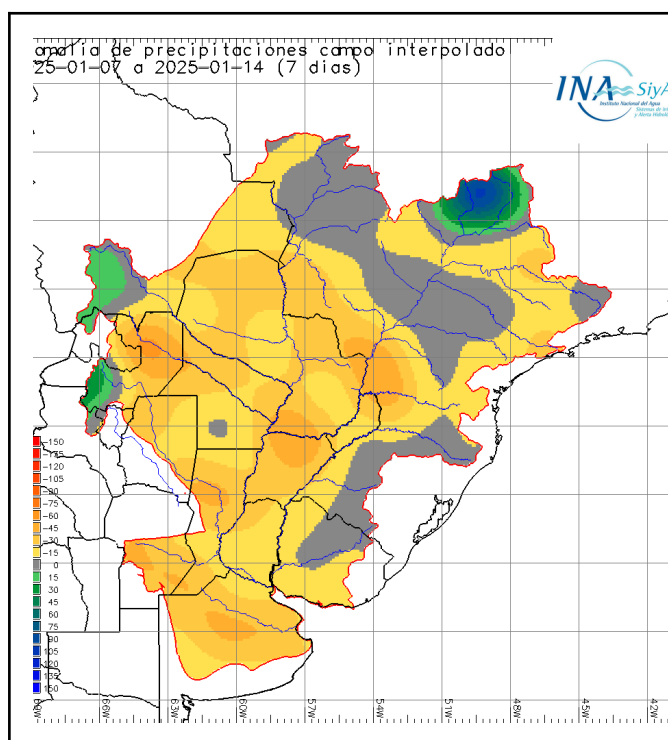
En los últimos 21 días se observó un escenario de precipitaciones por debajo de la normal, en el cual no se registraron precipitaciones de consideración. Para la semana que viene se prevén precipitaciones leves en toda el área de aporte, destacándose precipitaciones más elevadas sobre aporte a las cuencas urbanas en Buenos Aires.

El río Paraná en Corrientes - Goya se observó con atenuación de descenso y estabilización de base, en rango de aguas bajas/medias bajas. Actualmente la perspectiva es de leve ascenso de base (o a lo sumo estable), con posible incremento de punta (en valores de aguas medias bajas), con patrón oscilatorio propio del efecto de regulación. Aguas abajo, en La Paz se observó un patrón semejante y la perspectiva indica que continuaría oscilante, posiblemente con leve incremento de punta, en aguas medias bajas. En Santa Fe - Paraná ya se observa atenuación progresiva del descenso y se prevé que prontamente la base se establezca en aguas bajas, para observarse un patrón oscilatorio, mayoritariamente en aguas bajas,

durante los próximos 7 días. En Rosario se observa el desarrollo de la fase de descenso. Se atenuaría progresivamente durante los próximos 7 días.

Alturas. Valores observados en los últimos 7 días y tendencia para la próxima semana

Sección	Mínimo Observado [m]	Máximo Observado [m]	Promedio Observado [m]	Rango Probable [m]	Escenario (tendencia)
Corrientes	1,69	2,05	1,86	[1,70 - 2,50]	Aguas bajas/medias bajas (regulado, probable incremento de punta)
Goya	1,93	2,19	2,04	[1,80 - 2,70]	Aguas bajas/medias bajas (regulado, probable incremento de punta)
La Paz	1,95	2,51	2,13	[1,85 - 2,65]	Aguas bajas/medias bajas (regulado, probable incremento de punta)
Santa Fe	1,59	2,32	1,95	[1,35 - 2,00]	Aguas bajas (atenuación de descenso/estabilización, regulado)
Rosario	1,37	2,17	1,81	[0,95 - 1,75]	Aguas bajas (descenso/atenuación/estabilización)



Se calcula la anomalía como la diferencia entre el valor acumulado durante la ventana temporal considerada y el valor considerado como normal (período de los últimos 30 años) correspondiente a la misma ventana temporal (semanal, últimos 7 días).

En cuanto a anomalías positivas se observó un núcleo con valores significativamente positivos sobre el norte de la cuenca en aportes al alto Paraná.

En cuanto a la neutralidad, se observan condiciones neutras sobre el norte de la cuenca, principalmente sobre el sector regulado del Alto Paraná y en El Pantanal. Asimismo se observó sobre aportes por margen izquierda al Uruguay.

Con respecto a las anomalías negativas, prevalecen en gran parte de la cuenca.

RÍO URUGUAY:

AGUAS MEDIAS BAJAS

Durante el último mes el marco observado es de precipitaciones semanales por debajo de la normal, con precipitaciones leves o poco significativas en toda la cuenca, constituyendo un escenario deficitario. Para la semana que viene se espera un escenario de precipitaciones leves en toda la cuenca.

El caudal del Alto Uruguay se observa estable, fuertemente regulado con nivel de base en la franja límite aguas medias bajas/bajas. El almacenamiento en los principales reservorios de la cuenca alta oscila en torno al 48%-88%, si bien la mayoría se observan en rango 48% - 70%, luego de un descenso gradual a expensas de la erogación en algunos de estos. El nivel de equilibrio de base en un escenario deficitario aún se sitúa en la franja inferior de aguas medias bajas. La perspectiva meteorológica no es del todo

favorable, por lo que se prevé que continuará con dinámica semejante, fuertemente regulado con nivel de base en la franja límite de aguas medias bajas/bajas y puntas en aguas medias bajas/medias, mayoritariamente con caudales por debajo de lo normal, a corto plazo.

En San Javier - Paso de los Libres, se lo observa fuertemente regulado con variaciones poco significativas y nivel de base estable en aguas medias bajas. Continuaría con una dinámica semejante, fuertemente regulado, con nivel de base en aguas medias bajas, al menos en el corto plazo.

Aguas abajo, sobre el tramo inferior persistió el descenso de base en aguas medias bajas. Actualmente se lo observa con nivel de base estable en aguas medias bajas, próximo a aguas bajas en las secciones superiores y más aún en las secciones más próximas a la desembocadura. Continuaría con dinámica semejante, relativamente estable en valores por debajo de lo normal.

Tramo medio superior (San Javier – Paso de Los Libres)

Caudal diario. Valores observados en los últimos 7 días y estimados para los próximos 7 días

Caudales observados [m ³ /s]			Caudales estimados [m ³ /s]				
Sección	Mínimo	Máximo	Promedio	Mínimo	Máximo	Promedio	Escenario (Tendencia)
San Javier	512	1316	1037	500	1500	950	Aguas medias bajas (regulado, oscilaciones acotadas, probabilidad de mínimos próximos a aguas bajas)
Santo Tomé	1007	1604	1356	700	1600	1200	Aguas medias bajas (regulado, oscilaciones acotadas, probabilidad de mínimos próximos a aguas bajas)
P. de los Libres	918	1456	1140	850	1600	1300	Aguas medias bajas (regulado, oscilaciones acotadas, probabilidad de mínimos próximos a aguas bajas)

S/D = sin lecturas disponibles para estimación

*rango de acuerdo a escenarios meteorológicos actualmente previstos

Plazo inmediato = 1 día / Corto Plazo = 2 - 5 días / Plazo extendido = 5 - 15 días

en alerta.ina.gov.ar, pronósticos → niveles: pronósticos pueden consultarse las previsiones actualizadas de niveles diarios a 7 días
(actualización lunes, miércoles y viernes)

Tramo medio inferior y tramo inferior (Concordia - Gualeguaychú)

Nivel hidrométrico. Valores observados en los últimos 7 días

Sección	Mínimo Observado [m]	Máximo Observado [m]	Promedio Observado [m]	Escenario (tendencia)
Concordia	1,10	1,48	1,23	Aguas medias bajas (relativamente estable con mínimos próximos a aguas bajas)
Concepción del Uruguay	0,82	1,30	1,05	Aguas medias bajas (relativamente estable con mínimos próximos o en aguas bajas)
Boca Gualeguaychú	0,76	1,20	0,94	Aguas medias bajas (relativamente estable con mínimos próximos o en aguas bajas)

EL PRÓXIMO MENSAJE COMPLETO SERÁ EMITIDO EL MIÉRCOLES 22 DE ENERO DE 2025