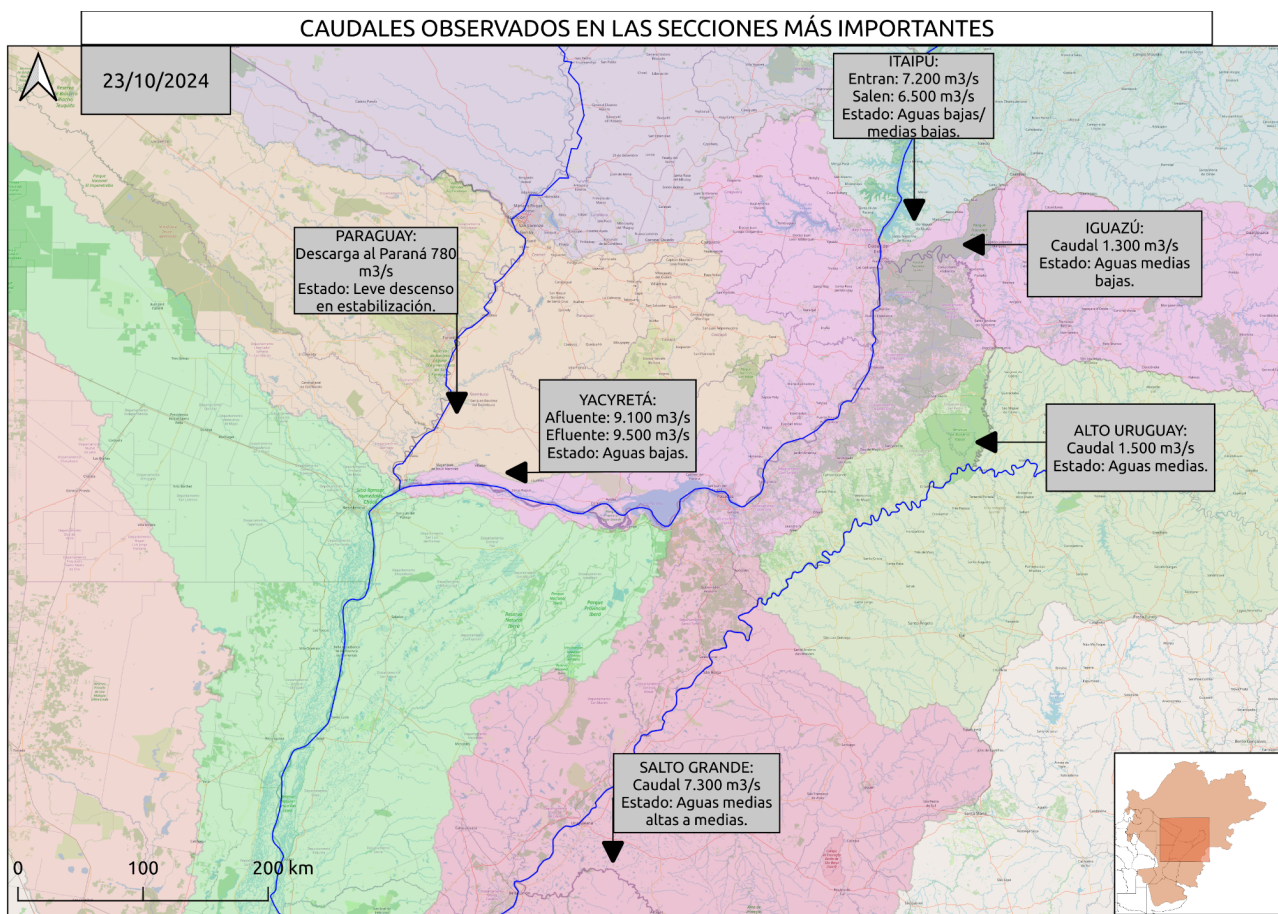
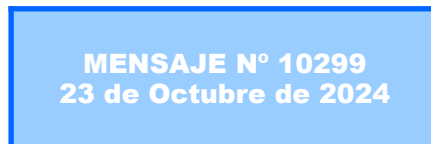




2024: "AÑO DE LA DEFENSA DE LA VIDA, LA LIBERTAD Y LA PROPIEDAD"



## RÍO PARANÁ EN BRASIL

## AGUAS BAJAS/MEDIAS BAJAS

Durante la última semana se observaron precipitaciones moderadas principalmente sobre el sector regulado de la cuenca. Las mismas se situaron por debajo de la normal para la semana del año. Para los próximos 7 días se espera un escenario similar a la semana antecedente, de precipitaciones moderadas sobre el sector regulado de la cuenca y más leves sobre el sector no regulado, siendo esta condición de precipitaciones por debajo de la normal.

El almacenamiento en las principales presas del sector regulado actualmente se observa estable, con valores operativos muy inferiores a los normales, por debajo de las marcas del año 2022 para la misma semana del año. Por otra parte, la erogación del sector regulado se mantiene relativamente estable o en leve ascenso, por lo que el caudal en Guairá se observó con leve aumento, en aguas medias bajas. La descarga de Itaipú se observó con nivel de base estable en aguas bajas y punta en rango inferior de aguas medias bajas. Lo más probable es que mantenga caudales sin modificaciones muy significativas, con amplitud de ciclo semejante, en rango de aguas bajas/aguas medias bajas.

Caudales. Valores observados en los últimos 7 días y tendencia para la próxima semana

Sección	Mínimo Observado [m³/s]	Máximo Observado [m³/s]	Promedio Observado [m³/s]	Rango Probable [m³/s]	Escenario (tendencia)
Guaira (Afluente)	6.100	7.960	7.200	[5.700-7.800]	Aguas bajas/medias bajas (base estable/variaciones poco significativas)
Itaipú (Efluente)	5.200	7.500	6.500	[5.000-7.800]	Aguas bajas/medias bajas (base estable/variaciones poco significativas)

## RÍO IGUAZÚ

## AGUAS MEDIAS BAJAS

Durante los últimos 7 días se registraron precipitaciones de diversa distribución en toda la cuenca, siendo superiores sobre el tramo medio. Estas fueron por debajo de la normal para la semana del año. Para los próximos 7 días se esperan precipitaciones acumuladas leves a moderadas siendo este escenario de precipitaciones anómalamente negativas para la semana del año.

El caudal del río Iguazú se observa fuertemente regulado, mayoritariamente en aguas medias bajas. En efecto, las presas ubicadas en el tramo medio mantienen la capacidad de regulación del nivel de base en aguas medias bajas puesto que el almacenamiento en las principales presas de la cuenca alta persiste en valores significativamente por debajo de lo normal, si bien estable o con leve recuperación. Así, la capacidad de disipación frente eventos precipitantes significativos continúa siendo notoria en la cuenca alta. Lo más probable es que persista regulado, mayoritariamente en aguas medias bajas, con probables puntas en valores ordinarios de aguas medias y mínimos semanales próximos o en aguas bajas.

**Cabe destacar que la cuenca del río Iguazú se caracteriza por una rápida reacción ante eventos extremos, por lo que queda sujeta a la evolución de las lluvias previstas que se presenten sobre el área de aporte inmediato.**

Caudales. Valores observados en los últimos 7 días y tendencia para la próxima semana.

Sección	Mínimo Observado [m³/s]	Máximo Observado [m³/s]	Promedio Observado [m³/s]	Rango Probable [m³/s]	Escenario (tendencia)
Puerto Andresito	450	2.250	1.300	[450 -2.000]	Aguas medias bajas

## RÍO PARANÁ TRAMO PARAGUAYO-ARGENTINO

## AGUAS BAJAS

Durante los últimos 7 días se registraron precipitaciones acumuladas leves en toda la cuenca. Para los próximos 7 días se esperan precipitaciones a corto plazo (próximas 48 horas) y para lo que resta de la semana no se esperan precipitaciones de consideración.

El caudal medio diario en Confluencia primeramente persistió con gradual descenso de base y con amplitud de ciclo relativamente estable, en aguas bajas. Dada la previsión de derrame relativamente estable desde el Alto Paraná y la disminución del aporte del río Iguazú, es presumible que persista estable o con muy leve descenso de base o punta.

En Yacyretá la afluencia se observó en descenso en relación a las semanas precedentes, con notoria disminución de base durante los primeros días de esta semana, en rango de aguas bajas. Se prevé que la afluencia sea significativamente menor a la de la semana precedente. Consecuentemente, se prevé disminución en la erogación de los próximos 7 días y más notoriamente en el valor de base (mínimo semanal), en relación al ciclo semanal precedente, en rango de aguas bajas.

Caudales. Valores observados en los últimos 7 días y tendencia para la próxima semana

Sección	Mínimo Observado [m <sup>3</sup> /s]	Máximo Observado [m <sup>3</sup> /s]	Promedio Observado [m <sup>3</sup> /s]	Rango Probable [m <sup>3</sup> /s]	Escenario (tendencia)
Confluencia Paraná/Iguazú	6.250	8.600	7.500	[6.000 – 8.800]	Aguas bajas (estable)
Yacyretá (Afluente)	8.100	10.100	9.100	[7.500 – 9.500]	Aguas bajas (descenso de base y punta)
Yacyretá (Efluente)	7.900	10.200	9.500	[7.000 – 9.800]	Aguas bajas (descenso de base y punta)

Alturas. Valores observados en los últimos 7 días y tendencia para la próxima semana.

Sección	Mínimo Observado [m]	Máximo Observado [m]	Promedio Observado [m]	Rango Probable [m]	Escenario (tendencia) (regulado)
Pto. Iguazú	5,60	9,10	7,12	[5,30 -9,90]	Aguas bajas

## RÍO PARAGUAY

## AGUAS BAJAS

Durante los últimos 7 días se registraron precipitaciones principalmente sobre el tramo superior de la cuenca. En el resto de la cuenca se registraron precipitaciones leves. Para la semana que viene se espera un escenario similar a la semana antecedente con precipitaciones leves en gran parte de la cuenca y acumulados moderados sobre el tramo superior en aportes al pantanal. Los niveles sobre el tramo superior y medio permanecerían relativamente estables o con muy leve recuperación, mientras en el tramo inferior posiblemente se observe un leve/muy leve descenso y posteriormente relativa estabilidad.

### Tramo Superior (Nacientes y Pantanal)

Alturas. Valores observados en los últimos 7 días y previsión para las próximas semanas (valores estimados)

Sección	Promedio Observado [m]	Promedio Esperado (m)	Escenario (tendencia)
Ladario (Brasil)	2,66 m < N	2,61 m < N	Muy leve ascenso

X<N en donde el valor X es el desvío por debajo del valor N, promedio mensual histórico (valores estimados)

### Tramo Medio (paraguayo-brasileño y en territorio paraguayo)

Alturas. Valores observados en los últimos 7 días y previsión para la próxima semana

Sección	Mínimo Obs. [m]	Máximo Obs. [m]	Promedio Obs. [m]	Promedio Esperado [m]	Escenario (tendencia)
B. Negra (Paraguay)	0,66	0,68	0,76	0,76	Estabilización
Pto. Concepción (Paraguay)	0,41	0,48	0,45	0,41	Leve descenso y estabilización

## Tramo Inferior (paraguayo-argentino)

Alturas. Valores observados en los últimos 7 días y previsión para las próximas semanas

Sección	Mínimo Observado [m]	Máximo Observado [m]	Promedio Observado [m]	Promedio Esperado [m]	Escenario (tendencia)
Pto. Pilcomayo (*)	-0,76	-0,70	-0,73	-0,71	Leve descenso/estabilización
Pto. Formosa (*)	-0,45	-0,22	-0,31	-0,33	Leve descenso/estabilización

(\*): Estimación de niveles por falta de registros oficiales  
Por debajo de los mínimos registrados en los últimos 120 años

## RÍO PARANÁ EN TERRITORIO ARGENTINO

## AGUAS BAJAS

En los últimos 7 días se registraron precipitaciones leves en gran parte de la cuenca, con particular énfasis sobre aportes a los bajos submeridionales y en la zona núcleo. A corto plazo (2 días) se espera un evento de precipitaciones con acumulados moderados sobre la zona núcleo y en cuencas afluentes al delta. En el resto de la cuenca se esperan precipitaciones leves.

El nivel del río Paraná sobre el tramo Corrientes - La Paz se observó con descenso de punta, asociado a la disminución en la descarga de Yacyretá, en aguas bajas. Se prevé que durante los próximos 7 días se observe descenso de base más notoriamente sobre el tramo Corrientes - La Paz, además con disminución de amplitud del ciclo semanal en todo el tramo Corrientes - Rosario. Luego, en plazo extendido la tendencia de descenso de base se propagará al tramo La Paz - Rosario.

Alturas. Valores observados en los últimos 7 días y tendencia para la próxima semana

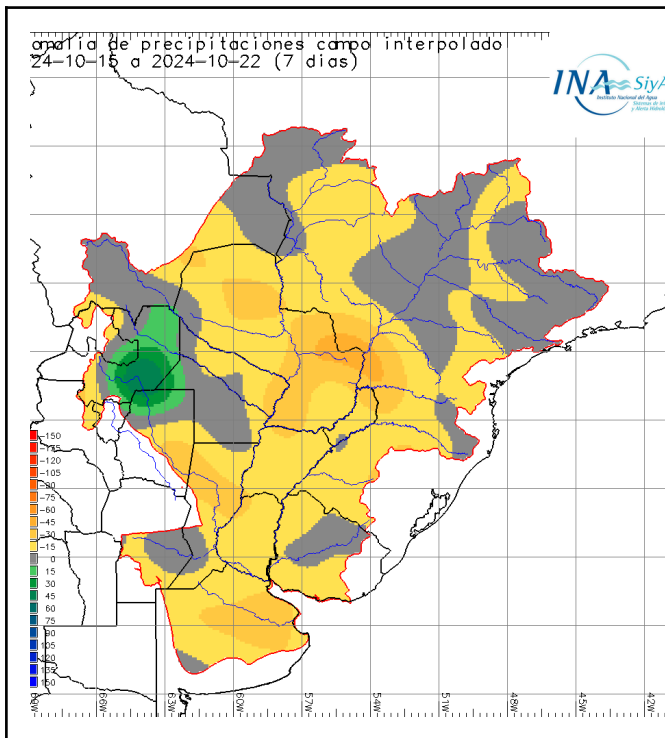
Sección	Mínimo Observado [m]	Máximo Observado [m]	Promedio Observado [m]	Rango Probable [m]	Escenario (tendencia)
Corrientes	1,03	1,42	1,22	[0,60 - 1,40]	Aguas bajas (descenso de base/disminución de amplitud)
Goya	1,40	1,80	1,54	[0,90 - 1,70]	Aguas bajas (gradual descenso de base/disminución de amplitud)
Reconquista	1,30	1,60	1,38	[1,00 - 1,55]	Aguas bajas (gradual descenso de base/disminución de amplitud)
La Paz	1,31	1,76	1,43	[1,00 - 1,65]	Aguas bajas (descenso de base/disminución de amplitud)
Paraná	0,55	0,86	0,55	[0,45 - 1,00]	Aguas bajas (disminución de amplitud, luego gradual descenso de base)
Santa Fe	0,84	1,14	0,95	[0,65 - 1,10]	Aguas bajas (disminución de amplitud, luego gradual descenso de base)
Rosario	0,72	1,02	0,88	[0,55 - 1,00]	Aguas bajas (disminución de amplitud, luego gradual descenso de base)



## Tabla Delta Semanal Miércoles 23/oct/2024

	Registro Hoy 23/OCT (m)	Promedio Semana al 16/OCT	Promedio Semana al 23/OCT	Dif (m)	Referencia Histórica (*)	Promedio esperado para el mes de OCTUBRE	Promedio esperado para el mes de NOVIEMBRE	Promedio esperado para el mes de DICIEMBRE
<b>S. Lorenzo</b>	<b>0,58</b>	<b>0,84</b>	<b>0,73</b>	<b>-0,11</b>	<b>-2,24</b>	<b>0,71</b>	<b>0,92</b>	<b>0,98</b>
<b>Rosario</b>	<b>0,63</b>	<b>0,88</b>	<b>0,77</b>	<b>-0,11</b>	<b>-1,94</b>	<b>0,73</b>	<b>0,85</b>	<b>0,87</b>
<b>Diamante</b>	<b>0,81</b>	<b>1,01</b>	<b>0,97</b>	<b>-0,04</b>	<b>-2,10</b>	<b>0,92</b>	<b>1,14</b>	<b>1,21</b>
<b>Victoria</b>	<b>1,45</b>	<b>1,50</b>	<b>1,49</b>	<b>-0,01</b>	<b>-1,59</b>	<b>1,38</b>	<b>1,71</b>	<b>1,79</b>
<b>S. Nicolás</b>	<b>0,60</b>	<b>0,55</b>	<b>0,54</b>	<b>-0,01</b>	<b>-1,69</b>	<b>0,53</b>	<b>0,71</b>	<b>0,72</b>
<b>Ramallo</b>	<b>0,60</b>	<b>0,49</b>	<b>0,44</b>	<b>-0,05</b>	<b>-1,55</b>	<b>0,43</b>	<b>0,59</b>	<b>0,60</b>
<b>San Pedro</b>	<b>0,89</b>	<b>0,46</b>	<b>0,54</b>	<b>0,08</b>	<b>-1,68</b>	<b>0,46</b>	<b>0,38</b>	<b>0,38</b>
<b>Baradero</b>	<b>0,65</b>	<b>0,41</b>	<b>0,43</b>	<b>0,02</b>	<b>-0,99</b>	<b>0,42</b>	<b>0,36</b>	<b>0,37</b>
<b>Zárate</b>	<b>1,37</b>	<b>0,40</b>	<b>0,50</b>	<b>0,10</b>	<b>-0,34</b>	<b>0,38</b>	<b>0,08</b>	<b>0,08</b>
<b>Paranacito</b>	<b>1,52</b>	<b>1,12</b>	<b>1,22</b>	<b>0,10</b>	<b>-0,34</b>	<b>1,22</b>	<b>1,26</b>	<b>1,26</b>
<b>Ibicuy</b>	<b>0,50</b>	<b>-0,14</b>	<b>0,03</b>	<b>0,17</b>	<b>-0,75</b>	<b>-0,05</b>	<b>-0,16</b>	<b>-0,16</b>
<b>Pto. Ruiz</b>	<b>0,40</b>	<b>0,43</b>	<b>0,34</b>	<b>-0,09</b>	<b>-1,39</b>	<b>0,34</b>	<b>0,31</b>	<b>0,34</b>

(\*)): Diferencia (en metros) entre el último promedio semanal y el promedio de las alturas medias de la respectiva semana en los últimos 25 años.



Se calcula la anomalía como la diferencia entre el valor acumulado durante la ventana temporal considerada y el valor considerado como normal (período de los últimos 30 años) correspondiente a la misma ventana temporal (semanal, últimos 7 días).

En cuanto a anomalías positivas se observó un núcleo sobre las nacientes del Pilcomayo, Bermejo y del Salado del norte (santafesino).

En cuanto a las anomalías neutras, se observaron sobre el sector regulado del Alto Paraná.

Con respecto a las anomalías negativas, se observaron sobre gran parte de la cuenca, con dos núcleos: Sobre el sector no regulado de la cuenca, extendiéndose sobre el tramo medio del Paraguay y otro sobre aportes al Salado bonaerense.

### RÍO URUGUAY:

Durante los últimos 7 días no se registraron precipitaciones de consideración en toda la cuenca, siendo este escenario muy por debajo de la normal para la semana. Para la semana que viene, a corto plazo, se esperan precipitaciones acumuladas moderadas sobre el tramo inferior, en aportes al estuario por margen izquierda, mientras en el resto de la cuenca se esperan precipitaciones leves o sin impacto hidrológico significativo. En plazo extendido no se esperan precipitaciones de consideración en toda la cuenca (por debajo de lo normal o normales).

El caudal del Alto Uruguay se observa regulado, estable en aguas medias. El almacenamiento en las principales presas se observa se sostiene por encima de los valores de inicio de octubre, todavía levemente por debajo del nivel operativo normal, en rango 70% - 88% del volumen útil disponible. Consecuentemente, se observa capacidad de regulación al menos para sostener el aporte de base en aguas medias bajas, con puntas en aguas medias. En principio se prevé que persista en aguas medias, regulado estable o con leve descenso de base.

### AGUAS MEDIAS

Sobre el tramo medio se observa regulado en aguas medias y estable en San Javier, con atenuación de descenso en Santo Tomé y en fase de descenso en Paso de los libres - Salto Grande, también en aguas medias. Persistirá regulado, estable o con leve descenso de base en San Javier - Santo Tomé. Aguas abajo rumbo a Paso de los libres - Salto Grande continuaría el normal desarrollo de la fase de descenso, atenuándose o estabilizándose, con mayor probabilidad durante la próxima semana.

En el tramo inferior con inicio de la fase de descenso en las secciones superiores, en aguas medias altas a medias, y en culminación sobre las secciones inferiores, en aguas medias a medias altas. Continuaría en gradual descenso en las secciones superiores y culminaría el efecto del tránsito sobre las secciones inferiores, sosteniendo la tendencia de base en aguas medias.

### Tramo medio superior (San Javier – Paso de Los Libres)

Caudal diario. Valores observados en los últimos 7 días y estimados para los próximos 7 días

Caudales observados [m³/s]				Caudales estimados [m³/s]			
Sección	Mínimo	Máximo	Promedio	Mínimo	Máximo	Promedio	Escenario (Tendencia)
San Javier	1975	3860	3000	1100	2800	1550	Aguas medias (regulado, base estable o leve descenso)
Santo Tomé	2700	6450	4200	1600	3000	2140	Aguas medias (descenso/regulado, base estable o leve descenso)
P. de los Libres	5500	10300	7780	2800	5300	4000	Aguas medias altas (descenso/atenuación)

S/D = sin lecturas disponibles para estimación

\*rango de acuerdo a escenarios meteorológicos actualmente previstos

Plazo inmediato = 1 día / Corto Plazo = 2 - 7 días / Mediano Plazo = 7 - 15 días

en alerta.ina.gov.ar, pronósticos→ niveles: pronósticos pueden consultarse las previsiones actualizadas de niveles diarios a 7 días  
(actualización lunes, miércoles y viernes)

### Tramo medio inferior y tramo inferior (Concordia - Gualeguaychú)

Nivel hidrométrico. Valores observados en los últimos 7 días

Sección	Mínimo Observado [m]	Máximo Observado [m]	Promedio Observado [m]	Escenario (tendencia)
Concordia	6,42	6,90	7,44	Aguas medias altas a medias (fase de descenso, base estable en aguas medias)
Concepción del Uruguay	2,12	3,22	2,86	Aguas medias/medias altas (culminación/fase de descenso)
Boca Gualeguaychú	1,40	2,22	1,56	Aguas medias/medias altas (culminación/fase de descenso)

**EL PRÓXIMO MENSAJE COMPLETO SERÁ EMITIDO EL MIÉRCOLES 30 de octubre de 2024**